



ПРАВИТЕЛЬСТВО СВЕРДЛОВСКОЙ ОБЛАСТИ  
УПРАВЛЕНИЕ ГОСУДАРСТВЕННОЙ ОХРАНЫ ОБЪЕКТОВ КУЛЬТУРНОГО НАСЛЕДИЯ  
СВЕРДЛОВСКОЙ ОБЛАСТИ

**ПРИКАЗ**

17.05.2018

№ 218

г. Екатеринбург

**Об утверждении границ территорий объектов культурного наследия  
регионального значения и режимов использования данных территорий**

В соответствии с Федеральным законом от 25 июня 2002 года № 73-ФЗ «Об объектах культурного наследия (памятниках истории и культуры) народов Российской Федерации», приказом Министерства культуры Российской Федерации от 04.06.2015 № 1745 «Об утверждении требований к составлению проектов границ территорий объектов культурного наследия», Положением об Управлении государственной охраны объектов культурного наследия Свердловской области, утвержденным постановлением Правительства Свердловской области от 28.12.2015 № 1216-ПП «Об учреждении должностей государственной гражданской службы Свердловской области в Управлении государственной охраны объектов культурного наследия Свердловской области и утверждении Положения, предельного лимита штатной численности и фонда по должностным окладам в месяц Управления государственной охраны объектов культурного наследия Свердловской области», на основании научно-проектной документации «Проект границ территории объекта культурного наследия регионального значения «Дом жилой (Дом старых большевиков)», расположенного по адресу: г. Екатеринбург, ул. 8 Марта, 1» (шифр 40-4.17.17-Т), «Проект границ территории объекта культурного наследия регионального значения «Дом купца О.К. Козицына», расположенного по адресу: г. Екатеринбург, ул. 8 Марта, 3 / пер. Химиков» (шифр 40-7.17.17-Т), разработанных государственным бюджетным учреждением культуры Свердловской области «Научно-производственный центр по охране и использованию памятников истории и культуры Свердловской области» в 2017 году, «Проект границ территории объекта культурного наследия регионального значения «Комплекс зданий бывших Оровайских казарм, где зародился Первый Уральский стрелковый полк», расположенного по адресу: г. Екатеринбург, ул. Луначарского, 215-217» (шифр 2.17.18-Т), разработанной государственным бюджетным учреждением культуры Свердловской области «Научно-производственный центр по охране и использованию памятников истории и культуры Свердловской области» в 2018 году, и «Проект границ территории объекта культурного наследия регионального значения «Бани», расположенного по адресу: г. Екатеринбург, ул. Первомайская, 71» (шифр 12/ЭА-ТОКН),

разработанной ООО «ТехноСтройКомплект» в 2018 году, в целях обеспечения сохранности объектов культурного наследия

## **ПРИКАЗЫВАЮ:**

1. Утвердить:

1) границы территории объекта культурного наследия регионального значения «Дом жилой (Дом старых большевиков)», расположенного по адресу: г. Екатеринбург, ул. 8 Марта, д. 1, и режим использования данной территории (прилагаются);

2) границы территории объекта культурного наследия регионального значения «Дом купца О.К. Козицына», расположенного по адресу: г. Екатеринбург, ул. 8 Марта, д. 3, и режим использования данной территории (прилагаются);

3) границы территории объекта культурного наследия регионального значения «Комплекс зданий бывших Оровайских казарм, где зародился Первый Уральский стрелковый полк», расположенного по адресу: г. Екатеринбург, ул. Луначарского, д. 215, и режим использования данной территории (прилагаются);

4) границы территории объекта культурного наследия регионального значения «Бани», расположенного по адресу: г. Екатеринбург, ул. Первомайская, д. 71, и режим использования данной территории (прилагаются).

2. Начальнику отдела государственной охраны объектов культурного наследия Управления государственной охраны объектов культурного наследия Свердловской области Н.Н. Кулевой обеспечить размещение информации о границах территории объектов культурного наследия и режимах использования данных территорий, утвержденных подпунктами 1–4 пункта 1 настоящего приказа, в федеральной государственной информационной системе территориального планирования, а также направление ее в единый государственный реестр объектов культурного наследия (памятников истории и культуры) народов Российской Федерации и государственный кадастр недвижимости.

3. Контроль за исполнением настоящего приказа возложить на исполняющего обязанности Заместителя начальника Управления государственной охраны объектов культурного наследия Свердловской области А.С. Моисееву.

4. Настоящий приказ опубликовать на «Официальном интернет-портале правовой информации Свердловской области» ([www.pravo.gov66.ru](http://www.pravo.gov66.ru)) и на официальном сайте Управления государственной охраны объектов культурного наследия Свердловской области в информационно-телекоммуникационной сети «Интернет» ([www.okn.midural.ru](http://www.okn.midural.ru)).

Начальник Управления

Альбина Дмитриевна Махнева  
(343) 312-00-33, доб. 11



Е.Г. Рябинин

УТВЕРЖДЕНЫ  
приказом Управления государственной  
охраны объектов культурного наследия  
Свердловской области  
от 17.05.2018 № 218

### ГРАНИЦЫ ТЕРРИТОРИИ

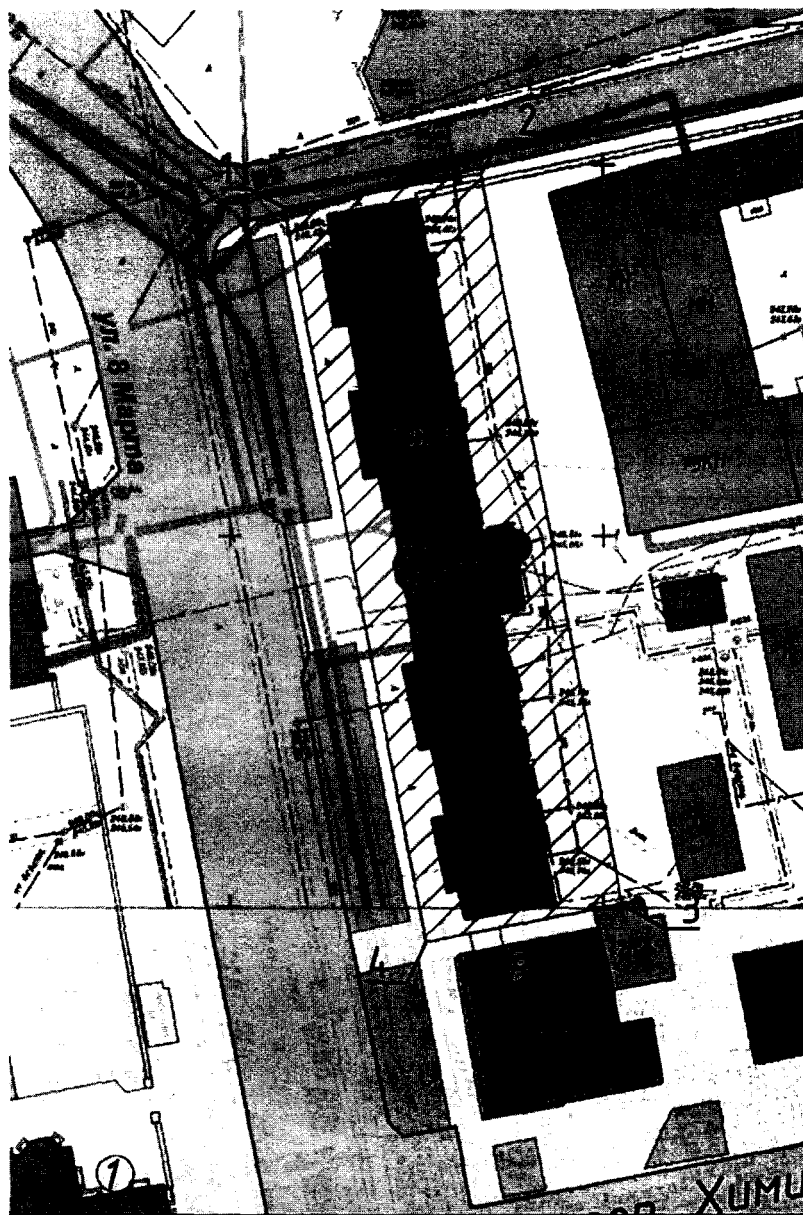
**объекта культурного наследия регионального значения «Дом жилой (Дом старых большевиков)», расположенного по адресу: г. Екатеринбург, ул. 8 Марта, д. 1, и режим использования данной территории**

**Глава 1. Описание границ объекта культурного наследия регионального значения «Дом жилой (Дом старых большевиков)», расположенного по адресу: г. Екатеринбург, ул. 8 Марта, д. 1**

1. Границы территории объекта культурного наследия регионального значения «Дом жилой (Дом старых большевиков)», расположенного по адресу: г. Екатеринбург, ул. 8 Марта, д. 1 (далее – Объект), проходят:

- 1) на тротуаре в 6,1 метра от северо-западного угла Объекта, в 10,6 метра от края проезжей части улицы 8 Марта – точка 1;
- 2) от точки 1 в северо-восточном направлении на расстоянии 26,7 метра – точка 2;
- 3) от точки 2 в юго-восточном направлении на расстоянии 99,8 метра – точка 3;
- 4) от точки 3 в юго-западном направлении на расстоянии 26,7 метра – точка 4;
- 5) от точки 4 в северо-западном направлении на расстоянии 100,4 метра – точка 1.

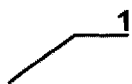
## 2. Карта (схема) границ территории Объекта:



## Условные обозначения к карте (схеме) границ территории Объекта



– территория Объекта



1 – поворотные (характерные) точки границ территории Объекта

3. Координаты поворотных точек в местной системе координат города Екатеринбурга (далее – МСК) и местной системе координат Свердловской области (далее – МСК-66) определены картометрическим методом и приведены в таблице, погрешность определения координат составляет 0,25 метра.

Таблица

Номер поворотной точки	МСК		МСК-66	
	координата X	координата Y	координата X	координата Y
1	40843,864	41156,838	391364,541	1533523,900
2	40848,430	41183,186	391369,312	1533550,211
3	40750,391	41202,025	391271,425	1533569,815
4	40745,228	41175,792	391266,058	1533543,623

## Глава 2. Режим использования территории Объекта

4. Территория Объекта относится к землям историко-культурного назначения.

5. На территории Объекта разрешается:

1) проведение работ по сохранению Объекта (консервация, ремонт, реставрация, приспособление Объекта для современного использования);

2) сохранение элементов планировочной структуры территории Объекта;

3) воссоздание утраченных элементов Объекта, производимое на основании письменного разрешения и задания в соответствии с документацией, согласованной уполномоченным исполнительным органом государственной власти Свердловской области в сфере охраны объектов культурного наследия;

4) проведение работ по обеспечению функционирования Объекта по поддержанию его функциональной инфраструктуры, не нарушающих его целостности;

5) капитальный ремонт и реконструкция объектов инженерной инфраструктуры;

6) прокладка, ремонт, реконструкция подземных инженерных коммуникаций с последующим восстановлением нарушенных участков поверхности земли;

7) прокладка подъездных дорожных коммуникаций, ремонт и реконструкция существующих дорожных коммуникаций, проведение земляных и иных работ, не нарушающих целостность Объекта и не создающих угрозы его повреждения, разрушения или уничтожения;

8) проведение работ по озеленению и благоустройству территории, производимых в том числе с применением методов реставрации, направленных на формирование наиболее близкого к историческому контексту восприятия Объекта, без повышения уровня дневной поверхности;

9) проведение мероприятий, направленных на обеспечение пожарной и экологической безопасности Объекта;

10) размещение на территории Объекта информационных стендов, памятников, памятных знаков, иной историко-культурной информации;

11) устройство архитектурной подсветки зданий и территории Объекта;

12) устройство временных парковок с расчетным количеством мест согласно местным нормативам;

13) использование подземного пространства для современного функционирования Объекта.

6. На территории Объекта запрещается:

1) новое строительство;

2) хозяйственная деятельность, ведущая к разрушению, искажению внешнего облика Объекта, нарушающая его целостность и создающая угрозу его повреждения, разрушения или уничтожения;

3) самовольная вырубка растительности, уничтожение травяного покрова;

4) прокладка наземных и воздушных инженерных коммуникаций, кроме временных, необходимых для проведения работ по сохранению Объекта;

5) размещение на фасадах Объекта инженерного оборудования;

6) установка рекламных конструкций за исключением рекламных конструкций, разрешенных в соответствии с пунктом 3 статьи 35.1 Федерального закона от 25 июня 2002 года № 73-ФЗ «Об объектах культурного наследия (памятниках истории и культуры) народов Российской Федерации» и предусмотренных проектной документацией на проведение работ по сохранению Объекта в случаях прямого воздействия рекламных конструкций на Объект;

7) создание разрушающих вибрационных нагрузок динамическим воздействием на грунты в зоне их взаимодействия с Объектом.

УТВЕРЖДЕНЫ  
приказом Управления государственной  
охраны объектов культурного наследия  
Свердловской области  
от 17.05.2018 № 218

### ГРАНИЦЫ ТЕРРИТОРИИ

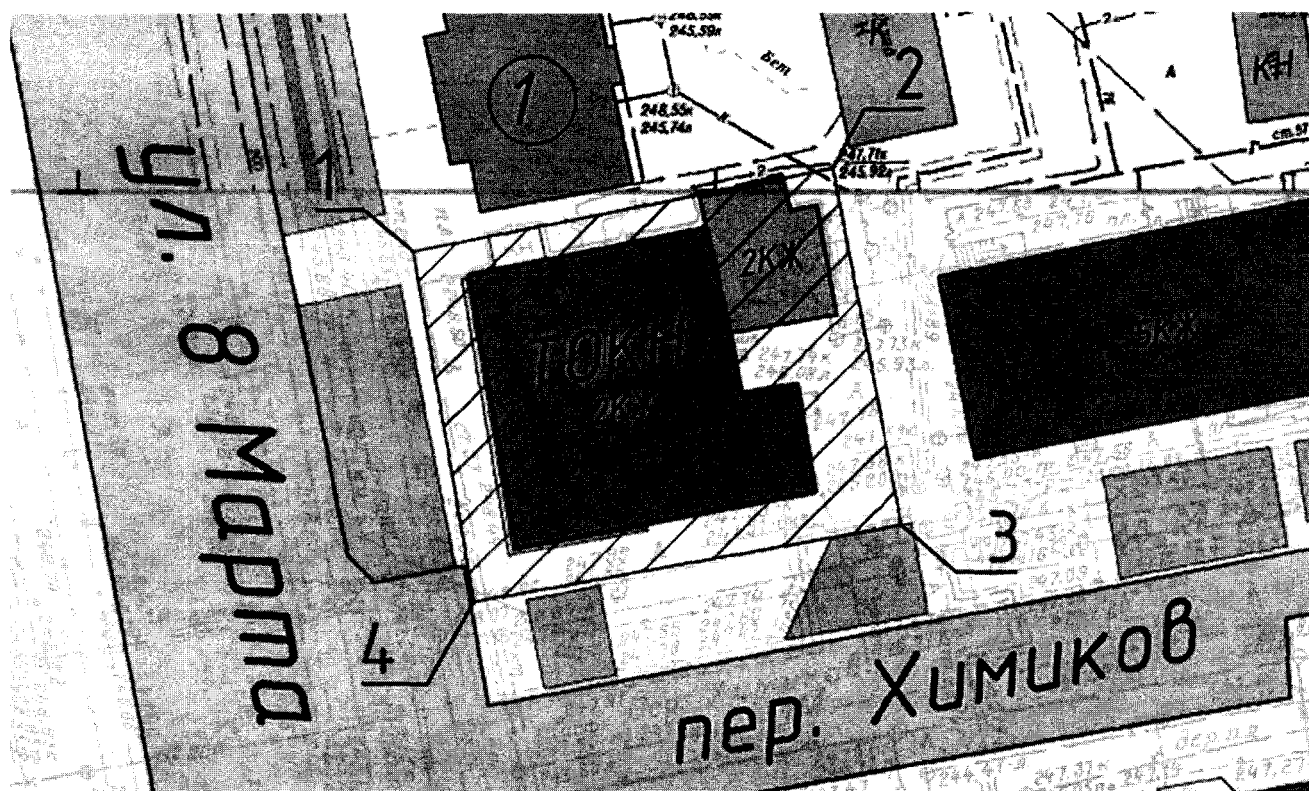
**объекта культурного наследия регионального значения «Дом купца  
О.К. Козицына», расположенного по адресу: г. Екатеринбург,  
ул. 8 Марта, д. 3, и режим использования данной территории**

#### **Глава 1. Описание границ объекта культурного наследия регионального значения «Дом купца О.К. Козицына», расположенного по адресу: г. Екатеринбург, ул. 8 Марта, д. 3**

1. Границы территории объекта культурного наследия регионального значения «Дом купца О.К. Козицына», расположенного по адресу: г. Екатеринбург, ул. 8 Марта, д. 3 (далее – Объект), проходят:

- 1) на тротуаре в 4,7 метра от северо-западного угла Объекта, в 9,8 метра от края проезжей части улицы 8 Марта – точка 1;
- 2) от точки 1 в северо-восточном направлении на расстоянии 33,5 метра – точка 2;
- 3) от точки 2 в юго-восточном направлении на расстоянии 28,4 метра – точка 3;
- 4) от точки 3 в юго-западном направлении на расстоянии 34,1 метра – точка 4;
- 5) от точки 4 в северо-западном направлении на расстоянии 27,9 метра – точка 1.

## 2. Схема границ территории Объекта:



Условные обозначения к карте (схеме) границ территории Объекта



– территория Объекта



1 – поворотные (характерные) точки границ территории Объекта

3. Координаты поворотных точек в местной системе координат города Екатеринбурга (далее – МСК) и местной системе координат Свердловской области (далее – МСК-66) определены картометрическим методом и приведены в таблице, погрешность определения координат составляет 0,25 метра.

Таблица

Номер поворотной точки	МСК		МСК-66	
	координата X	координата Y	координата X	координата Y
1	40745,228	41175,792	391266,058	1533543,623
2	40751,701	41208,681	391272,787	1533576,460
3	40723,797	41214,090	391244,927	1533582,087
4	40717,732	41180,577	391238,601	1533548,623



## Глава 2. Режим использования территории Объекта

4. Территория Объекта относится к землям историко-культурного назначения.

5. На территории Объекта разрешается:

1) проведение работ по сохранению Объекта (консервация, ремонт, реставрация, приспособление Объекта для современного использования);

2) сохранение элементов планировочной структуры территории Объекта;

3) воссоздание утраченных элементов Объекта, производимое на основании письменного разрешения и задания в соответствии с документацией, согласованной уполномоченным исполнительным органом государственной власти Свердловской области в сфере охраны объектов культурного наследия;

4) проведение работ по обеспечению функционирования Объекта по поддержанию его функциональной инфраструктуры, не нарушающих его целостности;

5) проведение работ по выявлению и изучению объектов археологического наследия, располагающихся на территории Объекта, в порядке, предусмотренном законодательством Российской Федерации в сфере государственной охраны объектов культурного наследия;

6) консервация объектов археологического наследия на основании комплексных научно-исследовательских работ;

7) капитальный ремонт и реконструкция объектов инженерной инфраструктуры;

8) прокладка, ремонт, реконструкция подземных инженерных коммуникаций с последующим восстановлением нарушенных участков поверхности земли;

9) прокладка подъездных дорожных коммуникаций, ремонт и реконструкция существующих дорожных коммуникаций, проведение земляных и иных работ, не нарушающих целостность Объекта и не создающих угрозы его повреждения, разрушения или уничтожения;

10) проведение работ по озеленению и благоустройству территории, производимых в том числе с применением методов реставрации, направленных на формирование наиболее близкого к историческому контексту восприятия Объекта, без повышения уровня дневной поверхности;

11) проведение мероприятий, направленных на обеспечение пожарной и экологической безопасности Объекта;

12) размещение на территории Объекта информационных стендов, памятников, памятных знаков, иной историко-культурной информации;

13) устройство архитектурной подсветки зданий и территории Объекта;

14) устройство временных парковок с расчетным количеством мест согласно местным нормативам;

15) использование подземного пространства для современного функционирования Объекта.

6. На территории Объекта запрещается:

1) новое строительство;

2) хозяйственная деятельность, ведущая к разрушению, искажению внешнего облика Объекта, нарушающая его целостность и создающая угрозу его повреждения, разрушения или уничтожения;

3) проведение любых земляных работ без предварительного археологического обследования территории в соответствии с действующим законодательством;

4) прокладка наземных и воздушных инженерных коммуникаций, кроме временных, необходимых для проведения работ по сохранению Объекта;

5) размещение на фасадах Объекта инженерного оборудования;

6) установка рекламных конструкций за исключением рекламных конструкций, разрешенных в соответствии с пунктом 3 статьи 35.1 Федерального закона от 25 июня 2002 года № 73-ФЗ «Об объектах культурного наследия (памятниках истории и культуры) народов Российской Федерации» и предусмотренных проектной документацией на проведение работ по сохранению Объекта в случаях прямого воздействия рекламных конструкций на Объект;

7) создание разрушающих вибрационных нагрузок динамическим воздействием на грунты в зоне их взаимодействия с Объектом.

УТВЕРЖДЕНЫ  
приказом Управления государственной  
охраны объектов культурного наследия  
Свердловской области  
от 17.05.2018 № 218

## ГРАНИЦЫ ТЕРРИТОРИИ

**объекта культурного наследия регионального значения «Комплекс зданий бывших Оровайских казарм, где зародился Первый Уральский стрелковый полк», расположенного по адресу: г. Екатеринбург, ул. Луначарского, д. 215, и режим использования данной территории**

**Глава 1. Описание границ объекта культурного наследия регионального значения «Комплекс зданий бывших Оровайских казарм, где зародился Первый Уральский стрелковый полк», расположенного по адресу: г. Екатеринбург, ул. Луначарского, д. 215**

1. Границы территории объекта культурного наследия регионального значения «Комплекс зданий бывших Оровайских казарм, где зародился Первый Уральский стрелковый полк», расположенного по адресу: г. Екатеринбург, ул. Луначарского, д. 215 (далее – Объект) (участок 1), проходят:

1) на тротуаре в 4,6 метра от северо-западного угла Объекта, в 3,3 метра от края проезжей части улицы Луначарского, в 6,7 метра от края проезжей части улицы Народной воли – точка 1;

2) от точки 1 в северо-восточном направлении на расстоянии 58,4 метра – точка 2;

3) от точки 2 в юго-восточном направлении на расстоянии 27 метров – точка 3;

4) от точки 3 в северо-восточном направлении на расстоянии 56,8 метра – точка 4;

5) от точки 4 в юго-восточном направлении на расстоянии 69,4 метра – точка 5;

6) от точки 5 в юго-западном направлении на расстоянии 60,2 метра – точка 6;

7) от точки 6 в юго-восточном направлении на расстоянии 26,1 метра – точка 7;

8) от точки 7 в юго-западном направлении на расстоянии 24,7 метра – точка 8;

9) от точки 8 в юго-восточном направлении на расстоянии 122,8 метра – точка 9;

10) от точки 9 в юго-западном направлении на расстоянии 28,6 метра – точка 10;

11) от точки 10 в северо-западном направлении на расстоянии 245,2 метра – точка 1.

2. Границы территории Объекта (участок 2) проходят:

1) на тротуаре в 27,1 метра от северо-западного угла Объекта, в 3,9 метра от края проезжей части улицы Луначарского, в 7,4 метра от края проезжей части улицы Народной воли – точка 11;

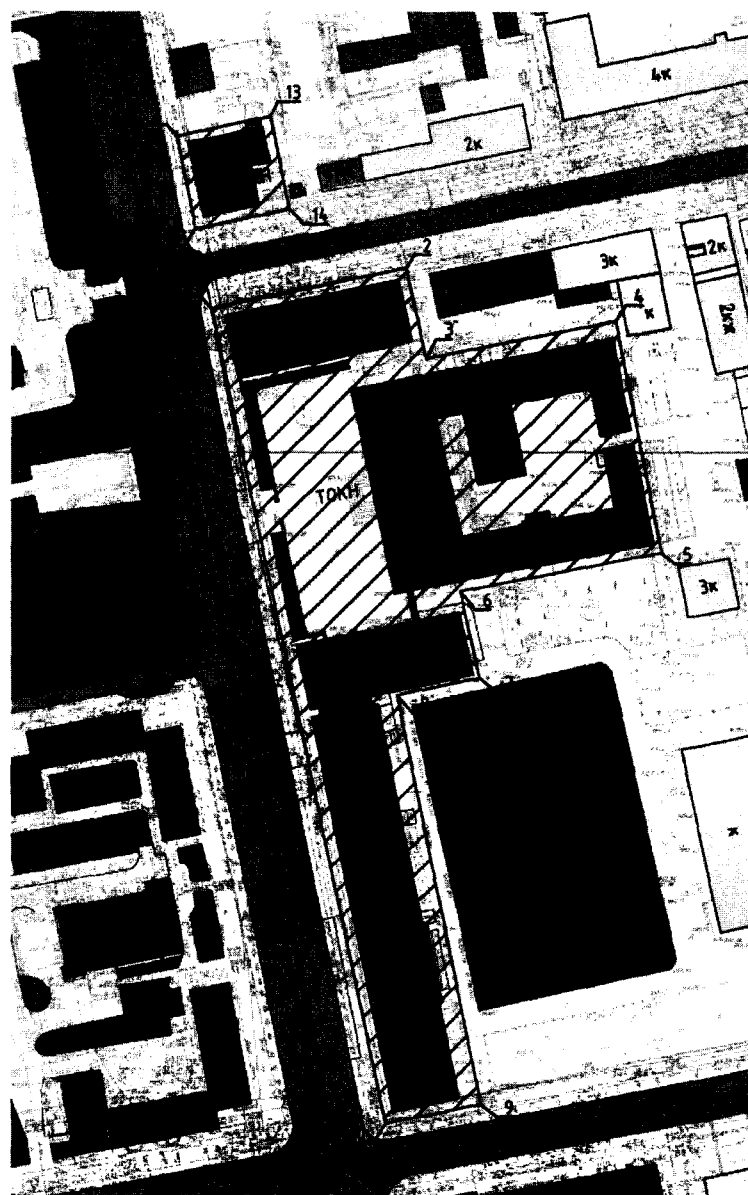
2) от точки 11 в северо-западном направлении на расстоянии 28 метров – точка 12;

3) от точки 12 в северо-восточном направлении на расстоянии 28,2 метра – точка 13;

4) от точки 13 в юго-восточном направлении на расстоянии 28 метров – точка 14;

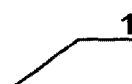
5) от точки 14 в юго-западном направлении на расстоянии 28 метров – точка 11.

3. Схема границ территории Объекта:



## Условные обозначения к карте (схеме) границ территории Объекта

 – территория Объекта

 – поворотные (характерные) точки границ территории Объекта

4. Координаты поворотных точек в местной системе координат города Екатеринбурга (далее – МСК) и местной системе координат Свердловской области (далее – МСК-66) определены картометрическим методом и приведены в таблице, погрешность определения координат составляет 0,25 метра.

Таблица

Номер поворотной точки	МСК		МСК-66	
	координата X	координата Y	координата X	координата Y
Участок 1				
1	39291,855	42840,325	389825,758	1535219,415
2	39303,777	42897,525	389838,126	1535276,519
3	39277,404	42903,398	389811,800	1535282,597
4	39288,337	42959,110	389823,168	1535338,221
5	39220,213	42972,467	389755,152	1535352,109
6	39208,725	42913,394	389743,203	1535293,129
7	39183,277	42919,172	389717,801	1535299,105
8	39178,190	42894,959	389712,526	1535274,933
9	39057,834	42919,528	389592,368	1535300,441
10	39052,070	42891,555	389586,386	1535272,514
Участок 2				
11	39315,177	42835,709	389849,043	1535214,617
12	39342,555	42830,063	389876,375	1535208,758
13	39348,473	42857,641	389882,508	1535236,288
14	39321,010	42863,114	389855,089	1535241,975

## Глава 2. Режим использования территории Объекта

5. Территория Объекта относится к землям историко-культурного назначения.

6. На территории Объекта разрешается:

- 1) проведение работ по сохранению Объекта;
- 2) сохранение элементов планировочной структуры территории Объекта;
- 3) воссоздание утраченных элементов Объекта, производимое на основании письменного разрешения и задания в соответствии с документацией, согласованной уполномоченным исполнительным органом государственной власти Свердловской области в сфере охраны объектов культурного наследия;

4) проведение работ по обеспечению функционирования Объекта по поддержанию его функциональной инфраструктуры, не нарушающих его целостности;

5) капитальный ремонт и реконструкция объектов инженерной инфраструктуры;

6) прокладка, ремонт, реконструкция подземных инженерных коммуникаций с последующим восстановлением нарушенных участков поверхности земли;

7) ремонт и реконструкция существующих дорожных коммуникаций, проведение земляных и иных работ, не нарушающих целостность Объекта и не создающих угрозы его повреждения, разрушения или уничтожения;

8) проведение работ по озеленению и благоустройству территории, производимых в том числе с применением методов реставрации, направленных на формирование наиболее близкого к историческому контексту восприятия Объекта, без повышения уровня дневной поверхности;

9) проведение мероприятий, направленных на обеспечение пожарной и экологической безопасности Объекта;

10) размещение на территории Объекта информационных стендов, памятников, памятных знаков, иной историко-культурной информации;

11) устройство архитектурной подсветки зданий и территории Объекта;

12) использование подземного пространства для современного функционирования Объекта.

7. На территории Объекта запрещается:

1) новое строительство;

2) хозяйственная деятельность, ведущая к разрушению, искажению внешнего облика Объекта, нарушающая его целостность и создающая угрозу его повреждения, разрушения или уничтожения;

3) самовольная вырубка растительности, уничтожение травяного покрова;

4) прокладка наземных и воздушных инженерных коммуникаций, кроме временных, необходимых для проведения работ по сохранению Объекта;

5) размещение на фасадах Объекта инженерного оборудования;

6) установка рекламных конструкций за исключением рекламных конструкций, разрешенных в соответствии с пунктом 3 статьи 35.1 Федерального закона от 25 июня 2002 года № 73-ФЗ «Об объектах культурного наследия (памятниках истории и культуры) народов Российской Федерации» и предусмотренных проектной документацией на проведение работ по сохранению Объекта в случаях прямого воздействия рекламных конструкций на Объект;

7) создание разрушающих вибрационных нагрузок динамическим воздействием на грунты в зоне их взаимодействия с Объектом.

## УТВЕРЖДЕНЫ

приказом Управления государственной  
охраны объектов культурного наследия  
Свердловской области

от 17.05.2018 № 218

**ГРАНИЦЫ ТЕРРИТОРИИ**

**объекта культурного наследия регионального значения «Бани»,  
расположенного по адресу: г. Екатеринбург, ул. Первомайская, д. 71,  
и режим использования данной территории**

**Глава 1. Описание границ объекта культурного наследия  
регионального значения «Бани», расположенного по адресу:  
г. Екатеринбург, ул. Первомайская, д. 71**

1. Границы территории объекта культурного наследия регионального значения «Бани», расположенного по адресу: г. Екатеринбург, ул. Первомайская, д. 71 (далее – Объект), проходят:

1) на тротуаре в 18,7 метра от юго-восточного угла Объекта, в 7,8 метра от края проезжей части улицы Первомайской – точка 1;

2) от точки 1 в юго-западном направлении на расстоянии 52,8 метра – точка 2;

3) от точки 2 в северо-западном направлении на расстоянии 32,5 метра – точка 3;

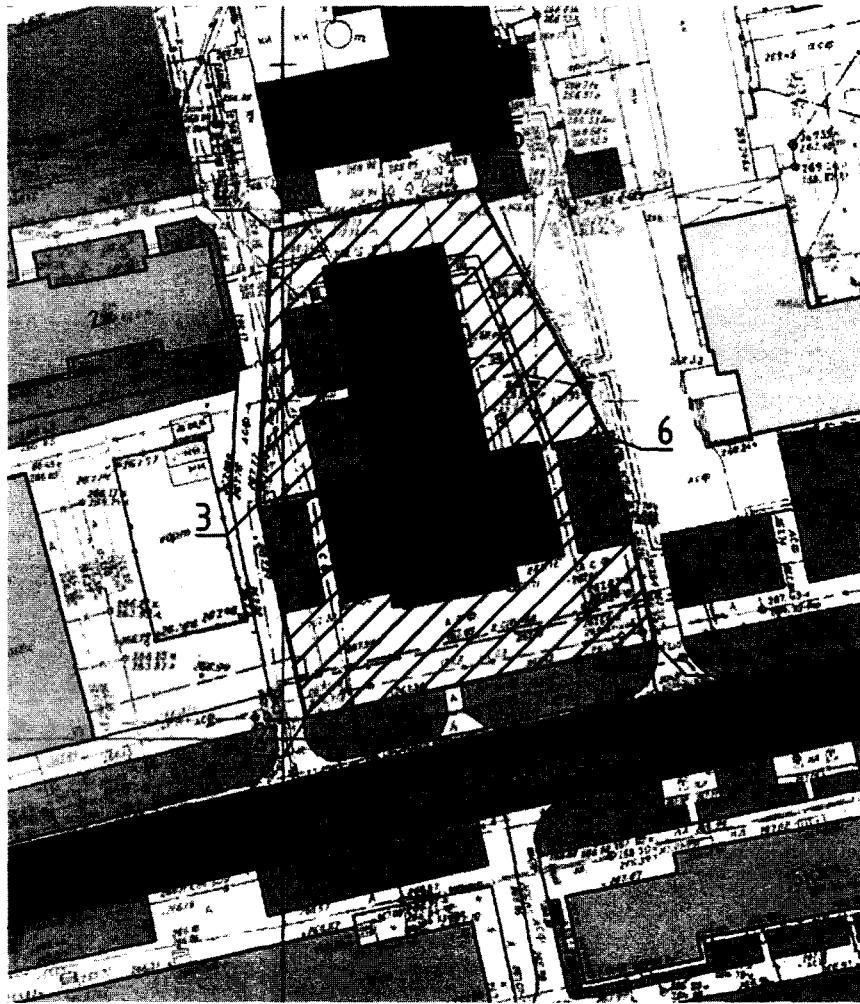
4) от точки 3 в северо-восточном направлении на расстоянии 40,4 метра – точка 4;

5) от точки 4 в северо-восточном направлении на расстоянии 30,9 метра – точка 5;

6) от точки 5 в юго-восточном направлении на расстоянии 41,5 метра – точка 6;

7) от точки 6 в юго-восточном направлении на расстоянии 31,3 метра – точка 1.

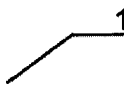
## 2. Схема границ территории Объекта:



Условные обозначения к карте (схеме) границ территории Объекта



– территория Объекта



1 – поворотные (характерные) точки границ территории Объекта

3. Координаты поворотных точек в местной системе координат города Екатеринбурга (далее – МСК) и местной системе координат Свердловской области (далее – МСК-66) определены картометрическим методом и приведены в таблице, погрешность определения координат составляет 0,25 метра.

Таблица

Номер поворотной точки	МСК		МСК-66	
	координата X	координата Y	координата X	координата Y
1	2	3	4	5
1	41264,277	43554,871	391803,655	1535918,523



1	2	3	4	5
2	41253,250	43503,280	391792,226	1535867,021
3	41284,965	43496,271	391823,885	1535859,765
4	41325,364	43498,294	391864,297	1535861,472
5	41331,487	43528,537	391870,656	1535891,666
6	41294,877	43548,094	391834,201	1535911,508

## Глава 2. Режим использования территории Объекта

4. Территория Объекта относится к землям историко-культурного назначения.

5. На территории Объекта разрешается:

1) проведение работ по сохранению Объекта;  
 2) сохранение элементов планировочной структуры территории Объекта;  
 3) воссоздание утраченных элементов Объекта, производимое на основании письменного разрешения и задания в соответствии с документацией, согласованной уполномоченным исполнительным органом государственной власти Свердловской области в сфере охраны объектов культурного наследия;

4) проведение работ по обеспечению функционирования Объекта по поддержанию его функциональной инфраструктуры, не нарушающих его целостности;

5) капитальный ремонт и реконструкция объектов инженерной инфраструктуры;

6) прокладка, ремонт, реконструкция подземных инженерных коммуникаций с последующим восстановлением нарушенных участков поверхности земли;

7) прокладка подъездных дорожных коммуникаций, ремонт и реконструкция существующих дорожных коммуникаций, проведение земляных и иных работ, не нарушающих целостность Объекта и не создающих угрозы его повреждения, разрушения или уничтожения;

8) проведение работ по озеленению и благоустройству территории, производимых в том числе с применением методов реставрации, направленных на формирование наиболее близкого к историческому контексту восприятия Объекта, без повышения уровня дневной поверхности;

9) проведение мероприятий, направленных на обеспечение пожарной и экологической безопасности Объекта;

10) размещение на территории Объекта информационных стендов, памятников, памятных знаков, иной историко-культурной информации;

11) устройство архитектурной подсветки зданий и территории Объекта;

12) устройство временных парковок с расчетным количеством мест согласно местным нормативам;

13) использование подземного пространства для современного функционирования Объекта.

6. На территории Объекта запрещается:

1) новое строительство;

2) хозяйственная деятельность, ведущая к разрушению, искажению

внешнего облика Объекта, нарушающая его целостность и создающая угрозу его повреждения, разрушения или уничтожения;

3) самовольная вырубка растительности, уничтожение травяного покрова;

4) прокладка наземных и воздушных инженерных коммуникаций, кроме временных, необходимых для проведения работ по сохранению Объекта;

5) размещение на фасадах Объекта инженерного оборудования;

6) установка рекламных конструкций за исключением рекламных конструкций, разрешенных в соответствии с пунктом 3 статьи 35.1 Федерального закона от 25 июня 2002 года № 73-ФЗ «Об объектах культурного наследия (памятниках истории и культуры) народов Российской Федерации» и предусмотренных проектной документацией на проведение работ по сохранению Объекта в случаях прямого воздействия рекламных конструкций на Объект;

7) создание разрушающих вибрационных нагрузок динамическим воздействием на грунты в зоне их взаимодействия с Объектом.