



ПРАВИТЕЛЬСТВО СВЕРДЛОВСКОЙ ОБЛАСТИ  
УПРАВЛЕНИЕ ГОСУДАРСТВЕННОЙ ОХРАНЫ ОБЪЕКТОВ КУЛЬТУРНОГО НАСЛЕДИЯ  
СВЕРДЛОВСКОЙ ОБЛАСТИ

**ПРИКАЗ**

29.11.2019

№ 687

г. Екатеринбург

**Об установлении зон охраны объекта культурного наследия регионального значения «Дом горного инженера И.И. Редикорцева», расположенного по адресу: Свердловская область, г. Екатеринбург, ул. Тургенева, д. 28, и утверждении требований к градостроительным регламентам в границах данных зон**

В соответствии с Федеральным законом от 25 июня 2002 года № 73-ФЗ «Об объектах культурного наследия (памятниках истории и культуры) народов Российской Федерации», постановлением Правительства Российской Федерации от 12.09.2015 № 972 «Об утверждении Положения о зонах охраны объектов культурного наследия (памятников истории и культуры) народов Российской Федерации и о признании утратившими силу отдельных положений нормативных правовых актов Правительства Российской Федерации», статьей 20 Закона Свердловской области от 21 июня 2004 года № 12-ОЗ «О государственной охране объектов культурного наследия (памятников истории и культуры) в Свердловской области», на основании акта государственной историко-культурной экспертизы проекта зон охраны объекта культурного наследия регионального значения «Дом горного инженера И.И. Редикорцева», расположенного по адресу: Свердловская область, г. Екатеринбург, ул. Тургенева, 28, от 07.12.2018, в целях обеспечения сохранности объекта культурного наследия регионального значения

**ПРИКАЗЫВАЮ:**

1. Установить зоны охраны объекта культурного наследия регионального значения «Дом горного инженера И.И. Редикорцева», расположенного по адресу: Свердловская область, г. Екатеринбург, ул. Тургенева, д. 28 (приложение № 1).

2. Утвердить требования к градостроительным регламентам в границах зон охраны объекта культурного наследия регионального значения «Дом горного инженера И.И. Редикорцева», расположенного по адресу: Свердловская область, г. Екатеринбург, ул. Тургенева, д. 28 (приложение № 2).

3. Начальнику отдела государственной охраны объектов культурного наследия Управления государственной охраны объектов культурного наследия Свердловской области Н.Н. Кулевой обеспечить:

1) размещение информации об установленных зонах охраны объекта культурного наследия в федеральной государственной информационной системе

территориального планирования и едином государственном реестре объектов культурного наследия (памятников истории и культуры) народов Российской Федерации;

2) направление сведений о наличии зон охраны объекта культурного наследия в орган, осуществляющий деятельность по ведению государственного кадастра недвижимости;

3) направление копии настоящего приказа в течение 7 дней с даты вступления его в силу в Администрацию г. Екатеринбурга.

4. Возмещение убытков, причиненных в связи с установлением зон охраны объекта культурного наследия, осуществляется в соответствии с действующим законодательством.

5. Контроль за исполнением настоящего приказа возложить на Заместителя начальника Управления государственной охраны объектов культурного наследия Свердловской области А.А. Кульпину.

6. Настоящий приказ опубликовать на «Официальном интернет-портале правовой информации Свердловской области» ([www.pravo.gov66.ru](http://www.pravo.gov66.ru)) и на официальном сайте Управления государственной охраны объектов культурного наследия Свердловской области в информационно-телекоммуникационной сети «Интернет» ([www.okn.midural.ru](http://www.okn.midural.ru)).

Начальник Управления



Е.Г. Рябинин

Приложение № 1  
к приказу Управления государственной  
охраны объектов культурного наследия  
Свердловской области  
от 29.11.2019 № 687

## **ЗОНЫ ОХРАНЫ**

**объекта культурного наследия регионального значения «Дом горного инженера И.И. Редикорцева», расположенного по адресу: Свердловская область, г. Екатеринбург, ул. Тургенева, д. 28**

### **Глава 1. Общие положения**

1. Объект культурного наследия регионального значения «Дом горного инженера И.И. Редикорцева», расположенный по адресу: Свердловская область, г. Екатеринбург, ул. Тургенева, д. 28 (далее – объект культурного наследия), находится под государственной охраной в соответствии с решением Исполнительного комитета Свердловского областного Совета народных депутатов от 18.02.1991 № 75 «О взятии под государственную охрану памятников истории и культуры Свердловской области» и постановлением Правительства Свердловской области от 29.10.2007 № 1056-ПП «О внесении изменений в описание объектов культурного наследия регионального (областного) значения, расположенных в городе Екатеринбурге».

2. Зоны охраны объекта культурного наследия определены в соответствии с проектом (шифр 28-ПЗО-18-УЧ), разработанным обществом с ограниченной ответственностью «ТехноСтройКомплект» в 2018 году.

3. Для объекта культурного наследия устанавливается следующий состав зон охраны: зона регулирования застройки и хозяйственной деятельности объекта культурного наследия с выделением следующих подзон: зона регулирования застройки и хозяйственной деятельности объекта культурного наследия 1 (далее – ЗРЗ-1), зона регулирования застройки и хозяйственной деятельности объекта культурного наследия 2 (далее – ЗРЗ-2) и зона регулирования застройки и хозяйственной деятельности объекта культурного наследия 3 (далее – ЗРЗ-3).

Установление охранной зоны и зоны охраняемого природного ландшафта в отношении объекта культурного наследия не предусматривается.

### **Глава 2. Описание зон регулирования застройки и хозяйственной деятельности объекта культурного наследия**

4. Координаты поворотных точек ЗРЗ-1 в местной системе координат Свердловской области (далее – МСК-66) определены картографическим методом и приведены в таблице 1, погрешность определения координат составляет 0,25 метра.



Таблица 1

Номер поворотной точки	МСК-66	
	координата X	координата Y
1	391688,08	1534482,39
2	391715,80	1534476,16
7	391739,61	1534470,87
8	391754,27	1534460,66
9	391752,55	1534449,56
10	391624,21	1534474,92
11	391657,96	1534488,52

5. Координаты поворотных точек ЗРЗ-2 в МСК-66 определены картографическим методом и приведены в таблице 2, погрешность определения координат составляет 0,25 метра.

Таблица 2

Номер поворотной точки	МСК-66	
	координата X	координата Y
1	391688,08	1534482,39
11	391657,96	1534488,52
12	391663,19	1534513,86
13	391670,70	1534551,16
14	391728,56	1534538,72
3	391719,10	1534491,75
4	391709,79	1534493,74
5	391710,42	1534496,64
6	391692,13	1534500,44

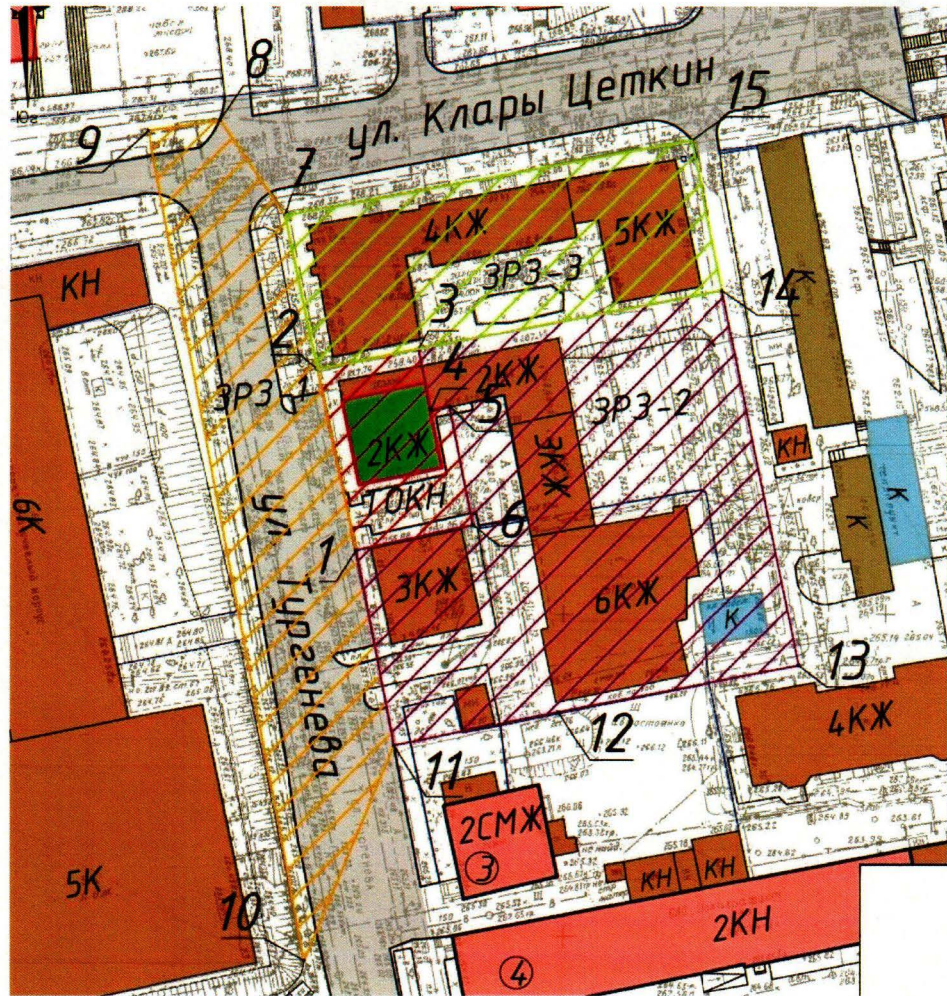
6. Координаты поворотных точек ЗРЗ-3 в МСК-66 определены картографическим методом и приведены в таблице 3, погрешность определения координат составляет 0,25 метра.

Таблица 3

Номер поворотной точки	МСК-66	
	координата X	координата Y
1	2	3
2	391715,80	1534476,16
3	391719,10	1534491,75
14	391728,56	1534538,72
15	391751,77	1534533,73
7	391739,61	1534470,87



### Глава 3. Графическое описание зон охраны объекта культурного наследия



Условные обозначения:



– территория объекта культурного наследия;



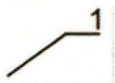
– ЗРЗ-1;



– ЗРЗ-2;



– ЗРЗ-3;



– поворотные точки.



Приложение № 2  
к приказу Управления государственной  
охраны объектов культурного наследия  
Свердловской области  
от 29.11.2019 № 687

## **ТРЕБОВАНИЯ**

**к градостроительным регламентам в границах зон охраны объекта культурного наследия регионального значения «Дом горного инженера И.И. Редикорцева», расположенного по адресу: Свердловская область, г. Екатеринбург, ул. Тургенева, д. 28**

### **Глава 1. Общие положения**

1. Требования к градостроительным регламентам в границах зон охраны объекта культурного наследия регионального значения «Дом горного инженера И.И. Редикорцева», расположенного по адресу: Свердловская область, г. Екатеринбург, ул. Тургенева, д. 28 (далее – объект культурного наследия), определены в соответствии с проектом (шифр 28-ПЗО-18-УЧ), разработанным обществом с ограниченной ответственностью «ТехноСтройКомплект» в 2018 году.

2. Настоящие требования к градостроительным регламентам в границах зон охраны объекта культурного наследия утверждаются для следующих зон охраны объекта культурного наследия: зона регулирования застройки и хозяйственной деятельности объекта культурного наследия с выделением следующих подзон: зона регулирования застройки и хозяйственной деятельности объекта культурного наследия 1 (далее – ЗРЗ-1), зона регулирования застройки и хозяйственной деятельности объекта культурного наследия 2 (далее – ЗРЗ-2) и зона регулирования застройки и хозяйственной деятельности объекта культурного наследия 3 (далее – ЗРЗ-3).

### **Глава 2. Требования к градостроительным регламентам в границах зон охраны объекта культурного наследия**

3. В границах ЗРЗ-1 разрешается:

- 1) проведение мероприятий, направленных на обеспечение пожарной и экологической безопасности;
- 2) организация пешеходных и велосипедных дорожек;
- 3) снос (демонтаж) объектов некапитального строительства;
- 4) благоустройство территории с использованием в покрытии пешеходных площадок, тротуаров традиционных (камень, гранит, гравийная смесь) или имитирующих натуральные материалов;
- 5) восстановление вдоль улиц аллеиных посадок деревьев с компактной кроной, не препятствующих визуальному восприятию объекта культурного наследия;



- 6) посадка кустарников, разбивка газонов, цветников;
- 7) ремонт и реконструкция существующих линейных объектов наземной и надземной инженерной инфраструктуры;
- 8) размещение парковок с учетным количеством мест согласно местным нормативам;
- 9) строительство подземных сооружений транспортной и инженерной инфраструктур при наличии в проектной документации раздела «Мероприятия по обеспечению сохранности объекта культурного наследия».

4. В границах ЗРЗ-1 запрещается:

- 1) размещение объектов, являющихся источниками повышенной пожаро- и взрывоопасности;
- 2) возведение наземных объектов капитального и некапитального строительства;
- 3) наземный и надземный способы строительства объектов инженерной инфраструктуры (внешние сети водоснабжения, канализации, теплоснабжения, газоснабжения, электроснабжения, телефонизации, интернет);
- 4) ремонт и реконструкция существующей наземной транспортной инфраструктуры с повышением высотных отметок;
- 5) использование строительных технологий, создающих динамические нагрузки на объект культурного наследия;
- 6) установка уличных ограждений, столбов, линий электропередачи и связи, малых архитектурных форм, не отвечающих характеристикам элементов исторической среды и требованиям обеспечения визуальной доступности объекта культурного наследия;

7) установка отдельно стоящих средств наружной рекламы, не соответствующих следующим требованиям:

площадь информационного поля по короткой стороне не более 1,2 метра и по длинной стороне не более 1,7 метра;

высота остановочных модулей не более 3,5 метра;

высота афишных тумб и средств ориентирующей информации не более 2,5 метра;

8) возведение наземных транспортных многоуровневых развязок, мостов, эстакад, подвесных дорог, монорельсов, наземных линий метрополитена, а также надземных пешеходных переходов в виде отдельных сооружений и других сооружений для осуществления транспортных коммуникаций в наземной части.

5. В границах ЗРЗ-2 разрешается:

1) строительство и реконструкция объектов капитального строительства с соблюдением следующих требований:

ограничение по высоте – не более 11 метров, при наличии в проектной документации раздела «Мероприятия по обеспечению сохранности объекта культурного наследия»;

стилизация (использование элементов стилистики) под архитектурно-художественное решение объекта культурного наследия;



соответствие видам разрешенного строительства, установленным действующими Правилами землепользования и застройки г. Екатеринбурга для данной территории;

соответствие действующим строительным нормам, в том числе разрешенным специальными техническими условиями;

2) строительство подземных сооружений и линейных объектов транспортной и инженерной инфраструктур при наличии в проектной документации раздела «Мероприятия по обеспечению сохранности объекта культурного наследия»;

3) проведение мероприятий, направленных на обеспечение экологической безопасности;

4) снос (демонтаж) объектов капитального и некапитального строительства;

5) благоустройство территории с использованием в покрытии пешеходных площадок, тротуаров традиционных (камень, гранит, гравийная смесь) или имитирующих натуральные материалы;

6) посадка деревьев, кустарников, разбивка газонов, цветников;

7) установка по границам земельных участков прозрачного ограждения.

6. В границах ЗРЗ-2 запрещается:

1) наземный и надземный способы строительства объектов инженерной инфраструктуры (внешние сети водоснабжения, канализации, теплоснабжения, газоснабжения, электроснабжения, телефонизации, интернет);

2) организация временных открытых парковок, за исключением парковок на специально отведенных площадках с расчетным количеством парковочных мест согласно местным нормативам;

3) ремонт и реконструкция существующей наземной транспортной инфраструктуры с повышением высотных отметок;

4) использование строительных технологий, создающих динамические нагрузки на грунты и оказывающих негативное воздействие на объект культурного наследия;

5) проведение земляных работ без соблюдения требований в области охраны объектов археологического наследия.

7. В границах ЗРЗ-3 разрешается:

1) капитальный ремонт и реконструкция существующих объектов капитального строительства с соблюдением следующих требований:

без увеличения высотных параметров по проектам, имеющим в составе раздел «Мероприятия по обеспечению сохранности объекта культурного наследия»;

соответствие видам разрешенного строительства, установленным действующими Правилами землепользования и застройки г. Екатеринбурга для данной территории;

соответствие действующим строительным нормам, в том числе разрешенным специальными техническими условиями;

2) строительство подземных сооружений транспортной и инженерной инфраструктур при наличии в проектной документации раздела «Мероприятия по обеспечению сохранности объекта культурного наследия»;

3) прокладка инженерных коммуникаций подземным способом;



4) проведение мероприятий, направленных на обеспечение экологической безопасности;

5) снос (демонтаж) объектов капитального и некапитального строительства;

6) благоустройство территории с использованием в покрытии пешеходных площадок, тротуаров традиционных (камень, гранит, гравийная смесь) или имитирующих натуральные материалы;

7) посадка деревьев, кустарников, разбивка газонов, цветников;

8) установка по границам земельных участков прозрачного ограждения.

8. В границах ЗРЗ-З запрещается:

1) наземный и надземный способы строительства объектов инженерной инфраструктуры (внешние сети водоснабжения, канализации, теплоснабжения, газоснабжения, электроснабжения, телефонизации, интернет);

2) организация временных открытых парковок, за исключением парковок на специально отведенных площадках с расчетным количеством парковочных мест согласно местным нормативам;

3) использование строительных технологий, создающих динамические нагрузки на грунты и оказывающие негативное воздействие на объект культурного наследия;

4) проведение земляных работ без соблюдения требований в области охраны объектов археологического наследия.