



ПРАВИТЕЛЬСТВО СВЕРДЛОВСКОЙ ОБЛАСТИ
УПРАВЛЕНИЕ ГОСУДАРСТВЕННОЙ ОХРАНЫ ОБЪЕКТОВ КУЛЬТУРНОГО НАСЛЕДИЯ
СВЕРДЛОВСКОЙ ОБЛАСТИ

ПРИКАЗ

28.11.2019

№ 674

г. Екатеринбург

**Об утверждении границ территории объекта культурного наследия
федерального значения «Ст. Половинное озеро», расположенного по адресу
(местонахождение): Свердловская область, г. Первоуральск,
Верх-Исетский лесхоз, южный берег озера Половинное, и режима
использования данной территории**

В соответствии с Федеральным законом от 25 июня 2002 года № 73-ФЗ «Об объектах культурного наследия (памятниках истории и культуры) народов Российской Федерации», приказом Министерства культуры Российской Федерации от 04.06.2015 № 1745 «Об утверждении требований к составлению проектов границ территорий объектов культурного наследия», Положением об Управлении государственной охраны объектов культурного наследия Свердловской области, утвержденным постановлением Правительства Свердловской области от 28.12.2015 № 1216-ПП «Об учреждении должностей государственной гражданской службы Свердловской области в Управлении государственной охраны объектов культурного наследия Свердловской области и утверждении Положения, предельного лимита штатной численности и фонда по должностным окладам в месяц Управления государственной охраны объектов культурного наследия Свердловской области», на основании научно-проектной документации «Проект границ территории объекта культурного (археологического) наследия «Ст. Половинное озеро», разработанной федеральным государственным бюджетным учреждением науки «Институт истории и археологии Уральского отделения Российской академии наук» в 2019 году, в целях обеспечения сохранности объекта культурного наследия

ПРИКАЗЫВАЮ:

1. Утвердить границы территории объекта культурного наследия федерального значения «Ст. Половинное озеро», расположенного по адресу (местонахождение): Свердловская область, г. Первоуральск, Верх-Исетский лесхоз, южный берег озера Половинное, и режим использования данной территории (прилагаются).

2. Начальнику отдела государственной охраны объектов культурного наследия Управления государственной охраны объектов культурного наследия Свердловской области Н.Н. Кулевой обеспечить размещение информации

о границах территории объекта культурного наследия и режиме использования данной территории, утвержденных пунктом 1 настоящего приказа, в федеральной государственной информационной системе территориального планирования, а также направление ее в единый государственный реестр объектов культурного наследия (памятников истории и культуры) народов Российской Федерации и государственный кадастр недвижимости.

3. Контроль за исполнением настоящего приказа возложить на Заместителя начальника Управления государственной охраны объектов культурного наследия Свердловской области А.А. Кульпину.

4. Настоящий приказ опубликовать на «Официальном интернет-портале правовой информации Свердловской области» (www.pravo.gov66.ru) и на официальном сайте Управления государственной охраны объектов культурного наследия Свердловской области в информационно-телекоммуникационной сети «Интернет» (www.okn.midural.ru).

Начальник Управления



Е.Г. Рябинин

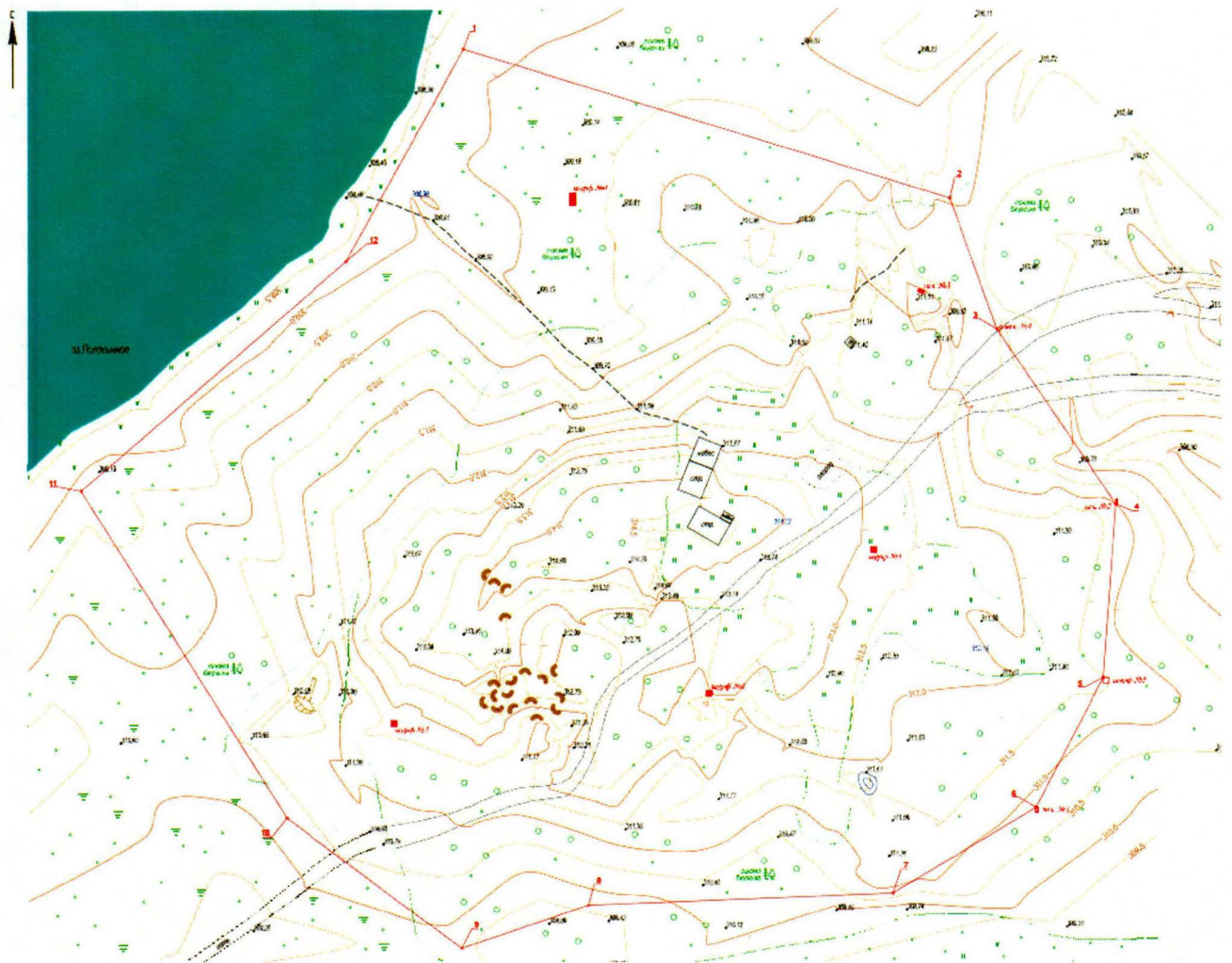
УТВЕРЖДЕНЫ
приказом Управления государственной
охраны объектов культурного наследия
Свердловской области
от 28.11.2019 № 674

ГРАНИЦЫ ТЕРРИТОРИИ

объекта культурного наследия федерального значения «Ст. Половинное озеро», расположенного по адресу (местонахождение): Свердловская область, г. Первоуральск, Верх-Исетский лесхоз, южный берег озера Половинное, и режим использования данной территории

Глава 1. Карта (схема) и координаты поворотных точек границ территории объекта культурного наследия федерального значения «Ст. Половинное озеро», расположенного по адресу (местонахождение): Свердловская область, г. Первоуральск, Верх-Исетский лесхоз, южный берег озера Половинное

1. Карта (схема) границ территории объекта культурного наследия федерального значения «Ст. Половинное озеро», расположенного по адресу (местонахождение): Свердловская область, г. Первоуральск, Верх-Исетский лесхоз, южный берег озера Половинное (далее – Объект):



2. Координаты поворотных точек во Всемирной геодезической системе координат (далее – WGS-84) и местной системе координат Свердловской области (далее – МСК-66) определены геодезическим методом и приведены в таблице, погрешность определения координат составляет 0,1 метра.

Таблица

Номер поворотной точки	WGS-84		МСК-66 (зона 1)	
	Северной широты	Восточной долготы	координата X	координата Y
1	2	3	4	5
1	56.79081168	60.22837215	385640.14	1510985.97
2	56.79057186	60.22978214	385613.66	1511072.21
3	56.79036375	60.22991733	385590.51	1511080.53
4	56.79008685	60.23026143	385559.73	1511101.64
5	56.78980982	60.23022319	385528.87	1511099.38
6	56.78960247	60.23002684	385505.75	1511087.45
7	56.78946503	60.22961146	385490.38	1511062.10
8	56.7894474	60.22872748	385488.28	1511008.08
9	56.7893772	60.22835887	385480.40	1510985.57
10	56.78958921	60.22785134	385503.93	1510954.49

1	2	3	4	5
11	56.79011252	60.22725574	385562.11	1510917.94
12	56.79047454	60.2280283	385602.54	1510965.05

Площадь территории Объекта – 19503 кв. м.

Глава 2. Режим использования территории Объекта

3. Территория Объекта относится к землям историко-культурного назначения.

4. На территории Объекта разрешается ведение хозяйственной деятельности, не противоречащей требованиям обеспечения сохранности Объекта и позволяющей обеспечить функционирование Объекта в современных условиях.

5. На территории Объекта запрещается:

- 1) строительство объектов капитального строительства;
- 2) проведение земляных, строительных, мелиоративных и иных работ, за исключением работ по сохранению Объекта или его отдельных элементов, сохранению историко-градостроительной или природной среды Объекта, а также работ, определенных особым режимом использования земельного участка, в границах которого располагается Объект.

6. Особый режим использования земельного участка, в границах которого располагается Объект, предусматривает возможность проведения археологических полевых работ в порядке, установленном Федеральным законом от 25 июня 2002 года № 73-ФЗ «Об объектах культурного наследия (памятниках истории и культуры) народов Российской Федерации», земляных, строительных, мелиоративных, хозяйственных работ, указанных в статье 30 данного Федерального закона работ по использованию лесов и иных работ при условии обеспечения сохранности Объекта, а также обеспечения доступа граждан к Объекту.