



**МИНИСТЕРСТВО СТРОИТЕЛЬСТВА И РАЗВИТИЯ ИНФРАСТРУКТУРЫ
СВЕРДЛОВСКОЙ ОБЛАСТИ
ПРИКАЗ**

26.12.2022

№ 651-П

г. Екатеринбург

О внесении изменений в приказ Министерства строительства и развития инфраструктуры Свердловской области от 28.12.2020 № 800-П «О принятии решения о подготовке документации по планировке территории для размещения линейного объекта транспортной инфраструктуры регионального значения «Строительство автомобильной дороги «Подъезд к ТЛЦ «Большое Седельниково» от 81 км а/д «Екатеринбургская кольцевая автомобильная дорога» на территории муниципального образования «город Екатеринбург» и Сысертского городского округа»

В соответствии со статьей 101 Областного закона от 10 марта 1999 года № 4-ОЗ «О правовых актах в Свердловской области», на основании обращения Государственного казенного учреждения Свердловской области «Управление автомобильных дорог» от 01.12.2022 № 07-12667, с учетом письма Министерства транспорта и дорожного хозяйства Свердловской области от 22.12.2022 № 13-01-80/9306

ПРИКАЗЫВАЮ:

1. Внести в приказ Министерства строительства и развития инфраструктуры Свердловской области от 28.12.2020 № 800-П «О принятии решения о подготовке документации по планировке территории для размещения линейного объекта транспортной инфраструктуры регионального значения «Строительство автомобильной дороги «Подъезд к ТЛЦ «Большое Седельниково» от 81 км а/д «Екатеринбургская кольцевая автомобильная дорога» на территории муниципального образования «город Екатеринбург» и Сысертского городского округа» («Официальный интернет-портал правовой информации Свердловской области» (www.pravo.gov66.ru), 2020, 29 декабря, № 28855) следующие изменения:

- 1) приложение № 1 изложить в новой редакции (приложение № 1);
- 2) приложение № 2 изложить в новой редакции (приложение № 2);
- 3) приложение № 3 изложить в новой редакции (приложение № 3).

2. Заместителю Министра строительства и развития инфраструктуры Свердловской области М.В. Пучкову обеспечить в десятидневный срок с момента принятия настоящего приказа:

- 1) направление уведомления о принятом решении:

Главе Екатеринбурга;

Главе Сысертского городского округа;

2) информирование о принятом решении посредством Системы электронного документооборота Правительства Свердловской области:

Министерство транспорта и дорожного хозяйства Свердловской области;

Государственное казенное учреждение Свердловской области «Управление автомобильных дорог».

3) размещение настоящего приказа на официальном сайте Министерства строительства и развития инфраструктуры Свердловской области в информационно-телекоммуникационной сети «Интернет».

3. Установить десятидневный срок для направления заинтересованными лицами предложений по планировке территории с даты опубликования настоящего приказа на «Официальном интернет-портале правовой информации Свердловской области» (www.pravo.gov66.ru).

4. Настоящий приказ опубликовать на «Официальном интернет-портале правовой информации Свердловской области» (www.pravo.gov66.ru).

Министр



М.М. Волков

Приложение № 1
к приказу Министерства строительства
и развития инфраструктуры
Свердловской области
от 26.12.2022 № 651-П

Приложение № 1
к приказу Министерства строительства
и развития инфраструктуры
Свердловской области
от 28.12.2020 № 800-П

**План мероприятий по подготовке документации по планировке
территории для размещения линейного объекта**

№ п/п	Наименование мероприятия	Сроки выполнения мероприятий	Ответственный за выполнение мероприятия
1	2	3	4
1.	Направление уведомления в адрес Главы Екатеринбурга и Главы Сысертского городского округа, информирование Министерства транспорта и дорожного хозяйства Свердловской области, ГКУ СО «Управление автомобильных дорог» посредством Системы электронного документооборота Правительства Свердловской области, размещение Приказа на сайте Министерства строительства и развития инфраструктуры Свердловской области	10 дней	Министерство строительства и развития инфраструктуры Свердловской области
2.	Прием и рассмотрение предложений по планировке территории от заинтересованных лиц, в случае их поступления	10 дней с даты, установленной для направления предложений	Министерство строительства и развития инфраструктуры Свердловской области
3.	Заключение государственного контракта на разработку документации по планировке территории для размещения линейного объекта за счет средств бюджета Свердловской области в соответствии со строкой 644 Приложения 5 к Закону Свердловской области от 12 декабря 2019 года	2020-2021 годы (выполнено)	ГКУ СО «Управление автомобильных дорог»

1	2	3	4
	№ 120-ОЗ «Об областном бюджете на 2020 год и плановый период 2021 и 2022 годов» (4794,968 тыс. рублей в ценах IV квартала 2020 без НДС)		
4.	Выполнение работ по подготовке документации по планировке территории для размещения линейного объекта	Этапы: 1.1 – 1 квартал 2023 года; 1.2 – 2 квартал 2023 года; 2.1 – 3 квартал 2023 года; 2.2 – 4 квартал 2023 года.	Исполнитель работ по заключенному государственному контракту
5.	Контроль выполнения работ по подготовке документации по планировке территории для размещения линейного объекта	По мере необходимости	Министерство строительства и развития инфраструктуры Свердловской области, Министерство транспорта и дорожного хозяйства Свердловской области, ГКУ СО «Управление автомобильных дорог», Администрация города Екатеринбурга, Администрация Сысертского городского округа
5.1.	Проведение рабочих совещаний по итогам выполнения работ		
5.2.	Согласование документации по планировке территории для размещения линейного объекта	С даты предоставления материалов проекта по каждому из этапов в отдельности в соответствии со сроками, установленными законодательством	Министерство транспорта и дорожного хозяйства Свердловской области, Администрация города Екатеринбурга, Администрация Сысертского городского округа, Министерство природных ресурсов и экологии Свердловской области*, Министерство по управлению государственным имуществом Свердловской области*, Министерство агропромышленного комплекса и потребительского рынка Свердловской области**
5.3.	Проверка документации по планировке территории для размещения линейного объекта	С даты предоставления материалов проекта (согласованных материалов проекта	Министерство строительства и развития инфраструктуры Свердловской области
6.	Подготовка проекта приказа и утверждение документации по планировке территории для размещения линейного объекта	в соответствии с п. 5.2) по каждому из этапов в отдельности в соответствии со сроками, установленными законодательством	Министерство строительства и развития инфраструктуры Свердловской области

* в случаях, установленных Градостроительным кодексом Российской Федерации

** в случае возможного влияния и негативного воздействия планируемого для размещения объекта регионального значения

Приложение № 2
к приказу Министерства строительства
и развития инфраструктуры
Свердловской области
от 26.12.2022 № 651-П

Приложение № 2
к приказу Министерства строительства
и развития инфраструктуры
Свердловской области
от 28.12.2020 № 800-П

ТЕХНИЧЕСКОЕ ЗАДАНИЕ
на разработку документации по планировке территории
(проект планировки и проект межевания)
для размещения линейного объекта

№	Параметр проекта	Описание
1	2	3
I. Общие данные		
1.	Заказчик	ГКУ СО «Управление автомобильных дорог» – обращения от 15.12.2020 № 07-12740 и от 18.12.2020 № 07-12906.
2.	Источник финансирования	Бюджет субъекта РФ (Свердловская область)
3.	Подрядчик	В соответствии с государственным контрактом от 20.04.2021 № 4-ПС/894
4.	Субподрядные организации	Исполнитель вправе привлекать для выполнения отдельных видов работ субподрядные организации
5.	Основание для выполнения работ	Схема территориального планирования Свердловской области, утвержденная постановлением Правительства Свердловской области от 31.08.2009 № 1000-ПП; Постановление Правительства Свердловской области от 25.01.2018 № 28-ПП «Об утверждении государственной программы Свердловской области «Развитие транспортного комплекса Свердловской области до 2027 года».
6.	Местонахождение объекта строительства	Российская Федерация, Свердловская область, муниципальное образование «город Екатеринбург», Сысертский городской округ, Этап 1.1 – от 81 км а/д «Екатеринбургская кольцевая автомобильная дорога» до а/д «Подъезд к Ново-Свердловской нефтебазе от км 2+230 а/д «Подъезд к д. Большое Седельниково»; Этап 1.2 – от а/д «Подъезд к Ново-Свердловской нефтебазе от км 2+230 а/д «Подъезд к д. Большое Седельниково» до а/д «д. Большое Седельниково – ст. Седельниково»; Этап 2.1. – от а/д «д. Большое Седельниково – ст. Седельниково» до а/д «Подъезд к поселку Первомайский»; Этап 2.2. – от а/д «Подъезд к поселку Первомайский до а/д М-5 «Урал» Подъезд к г. Екатеринбург. Раздел IV Технического задания (Приложение 2) «Схема размещения линейного объекта».
7.	Сроки разработки документации по планировке территории	В соответствии с Приложением № 1 «План мероприятий по подготовке документации по планировке территории для размещения линейного объекта»

1	2	3
8.	Цель разработки документации по планировке территории	Цель работы – определение зон планируемого размещения линейного объекта.
9.	Границы проектирования (зона планируемого размещения объекта) и основные технические характеристики	<p>Границы проектирования уточняются на этапе согласования и утверждения документации по планировке территории.</p> <p>Ориентировочный размер зоны планируемого размещения линейного объекта с учетом придорожной полосы участка автомобильной дороги принят 332 га (постоянная полоса отвода и придорожная полоса, за исключением участков в границах населенных пунктов), в том числе:</p> <p>Этап 1.1 – 10,4 га; Этап 1.2 – 91,75 га; Этап 2.1 – 189,2 га; Этап 2.2 – 40,65 га.</p> <p>Категория автомобильной дороги – II (обосновать документацией по планировке территории).</p> <p>1. Ориентировочная площадь земельного участка для размещения объекта – 134 га (постоянная полоса отвода с учетом транспортной развязки), в том числе:</p> <p>Этап 1.1 – 10,4 га; Этап 1.2 – 42,25 га; Этап 2.1 – 57,2 га; Этап 2.2 – 24,15.</p> <p>2. Общая строительная длина участка: 18,0 км (уточняется проектом планировки территории), в том числе:</p> <p>Этап 1.1 – 1,6 км; Этап 1.2 – 6,5 км; Этап 2.1 – 8,8 км; Этап 2.2 – 1,1 км.</p> <p>3. Число полос движения: 4 шт. 4. Ширина полосы движения: 3,5 м. 5. Ширина обочины: - в границах населенного пункта 3,0 м; - вне границ населенного пункта 3,5 м.</p> <p>6. Сооружения, входящие в состав объекта (параметры, габариты и типы уточняются при проектировании, номера сооружений отображены на Схеме размещения линейного объекта):</p> <p>Этап 1.1 - объект № 1 Мостовое сооружение Г-23+2х0,75; - объект № 2 Кольцевое пересечение.</p> <p>Этап 1.2 - объект № 3 Мостовое сооружение Г-19,5+2х0,75; - объект № 4 Кольцевое пересечение.</p> <p>Этап 2.1 - объект № 5 Кольцевое пересечение; - объект № 6 Мостовое сооружение Г-19,5+2х0,75; - объект № 7 Кольцевое пересечение.</p> <p>Этап 2.2 - объект № 8 Транспортная развязка в разных уровнях тип «Примыкание с петлевыми съездами».</p>
10.	Нормативно-правовая, методическая база и ранее выполненные	Проект документации по планировке территории выполнить в соответствии

1	2	3
	<p>работы, учет которых необходим при проектировании</p>	<p>с требованиями законодательства Российской Федерации, включая:</p> <ul style="list-style-type: none"> - Градостроительный кодекс Российской Федерации; - Земельный кодекс Российской Федерации; - Водный кодекс Российской Федерации; - Лесной кодекс Российской Федерации; - Федеральный закон от 8 ноября 2007 года № 257-ФЗ «Об автомобильных дорогах и о дорожной деятельности в Российской Федерации и о внесении изменений в отдельные законодательные акты Российской Федерации»; - Федеральный закон от 20 декабря 2004 года № 166-ФЗ «О рыболовстве и сохранении водных биологических ресурсов»; - ГОСТ Р 52766-2007. Национальный стандарт Российской Федерации. Дороги автомобильные общего пользования. Элементы обустройства. Общие требования (утв. приказом Ростехрегулирования от 23.10.2007 № 270-ст); - действующие государственные регламенты, нормы, правила, стандарты, а также исходные данные, технические условия и требования, выданные заинтересованными организациями; - Постановление Правительства Российской Федерации от 29.04.2016 № 377 «Об утверждении Правил определения местоположения береговой линии (границы водного объекта), случаев и периодичности ее определения и о внесении изменений в Правила установления на местности границ водоохранных зон и границ прибрежных защитных полос водных объектов»; - Постановление Правительства Российской Федерации от 12.05.2017 № 564 «Об утверждении Положения о составе и содержании документации по планировке территории, предусматривающей размещение одного или нескольких линейных объектов»; - Схема территориального планирования Свердловской области, утвержденная постановлением Правительства Свердловской области от 31.08.2009 № 1000-ПП, с учетом внесенных изменений; - Генеральный план муниципального образования «город Екатеринбург», утвержденный решением Екатеринбургской городской Думы от 06.07.2004 № 60/1 (в редакции приказа Министерства строительства и развития инфраструктуры Свердловской области от 30.12.2021 № 746-П), с учетом утвержденных изменений на момент разработки документации по планировке территории; - Генеральный план Сысертского городского округа, утвержденный решением Думы Сысертского городского округа от 08.08.2013 № 221 «Об утверждении генерального плана Сысертского городского округа» (с учетом утвержденных изменений на момент разработки документации по планировке территории); - Правила землепользования и застройки Сысертского городского округа, утвержденные решением Думы Сысертского городского округа от 24.01.2008 № 323 «Об утверждении правил землепользования и застройки застройки Сысертского городского округа» (с учетом утвержденных изменений на момент разработки документации по планировке территории); - Постановление Правительства Свердловской области от 08.06.2017 № 412-ПП «Об утверждении основной части проекта планировки территории для линейного объекта транспортной инфраструктуры регионального значения «Строительство автомобильной дороги вокруг г. Екатеринбурга на участке автодорога Пермь – Екатеринбург – автодорога Подъезд к г. Екатеринбургу от автодороги «Урал», III пусковой комплекс автодорога Екатеринбург – Полевской – автодорога Подъезд к г. Екатеринбургу от автодороги «Урал» и проекта межевания территории для линейного объекта транспортной инфраструктуры регионального значения «Строительство автомобильной дороги вокруг г. Екатеринбурга на участке автодорога Пермь – Екатеринбург – автодорога Подъезд к г. Екатеринбургу от автодороги «Урал», III пусковой комплекс автодорога Екатеринбург – Полевской – автодорога Подъезд к г. Екатеринбургу от автодороги «Урал»

1	2	3
		<p>(с учетом утвержденных изменений на момент разработки документации по планировке территории);</p> <ul style="list-style-type: none"> - РДС 30-201-98 «Инструкция о порядке проектирования и установления красных линий в городах и других поселениях Российской Федерации»; - Нормативы градостроительного проектирования Свердловской области НГПСО 1-2009.66 (утв. постановлением Правительства Свердловской области от 15.03.2010 № 380-ПП); - СП 42.13330.2016. Свод правил. Градостроительство. Планировка и застройка городских и сельских поселений. Актуализированная редакция СНиП 2.07.01-89*; - Постановление Правительства Российской Федерации от 02.09.2009 № 717 «О нормах отвода земель для размещения автомобильных дорог и (или) объектов дорожного сервиса»; - СП 51.13330.2011 «СНиП 23-03-2003 Защита от шума»; - СП 34.13330.2012. Свод правил. Автомобильные дороги; - СП 396.1325800.2018 «Улицы и дороги населенных пунктов. Правила градостроительного проектирования»; - СанПиН 2.2.1/2.1.1.1200-03 «Санитарно-защитные зоны и санитарная классификация предприятий, сооружений и иных объектов»; - Приказ Федеральной службы государственной регистрации, кадастра и картографии от 10.11.2020 № П/0412 «Об утверждении классификатора видов разрешенного использования земельных участков»; - Приказ Министерства строительства и жилищно-коммунального хозяйства Российской Федерации от 25.04.2017 № 739/пр «Об утверждении требований к цифровым топографическим картам и цифровым топографическим планам, используемым при подготовке графической части документации по планировке территории» (с учетом приказа Министерства строительства и жилищно-коммунального хозяйства Российской Федерации от 19.05.2021 № 305/пр «О внесении изменений в требования к цифровым топографическим картам и цифровым топографическим планам, используемым при подготовке графической части документации по планировке территории, утвержденные приказом министерства строительства и жилищно-коммунального хозяйства Российской Федерации от 25 апреля 2017 г. № 739/пр»); - Приказ Министерства строительства и жилищно-коммунального хозяйства Российской Федерации от 25.04.2017 № 738/пр «Об утверждении видов элементов планировочной структуры». - Приказ Министерства строительства и жилищно-коммунального хозяйства Российской Федерации от 25.04.2017 № 740/пр «Об установлении случаев подготовки и требований к подготовке входящей в состав материалов по обоснованию проекта планировки территории схемы вертикальной планировки, инженерной подготовки и инженерной защиты территории»; - Приказ Федеральной службы государственной регистрации, кадастра и картографии (далее – Росреестр) от 13.01.2021 № П/0004 «Об установлении требований к графическому описанию местоположения границ публичного сервитута, точности определения координат характерных точек границ публичного сервитута, формату электронного документа, содержащего указанные сведения».
II. Состав и содержание работ		
11.	Состав исходных данных для разработки документации по планировке территории	<ol style="list-style-type: none"> 1) Материалы Схемы территориального планирования Свердловской области; 2) Материалы генерального плана Сысертского городского округа; 3) Материалы генерального плана муниципального образования «город Екатеринбург»; 4) Утвержденная документация по планировке территории в районе размещения проектируемого объекта (в том числе Документация по планировке территории для линейного объекта транспортной инфраструктуры регионального значения «Строительство автомобильной

1	2	3
		<p>дороги вокруг г. Екатеринбурга на участке автодорога Пермь – Екатеринбург – автодорога Подъезд к г. Екатеринбургу от автодороги «Урал», III пусковой комплекс автодорога Екатеринбург – Полевской – автодорога Подъезд к г. Екатеринбургу от автодороги «Урал»).</p> <p>5) Инженерные изыскания в соответствии с частями 1, 2 статьи 41.2 Градостроительного кодекса Российской Федерации, постановлением Правительства Российской Федерации от 31.03.2017 № 402 «Об утверждении правил выполнения инженерных изысканий, необходимых для подготовки документации по планировке территории, перечня видов инженерных изысканий, необходимых для подготовки документации по планировке территории, и о внесении изменений в постановление Правительства Российской Федерации от 19 января 2006 г. № 20». Инженерные изыскания выполнить в соответствии с Приложением № 3 настоящему приказу.</p> <p>6) Исходные данные, выдаваемые уполномоченным органом исполнительной власти Свердловской области для разработки перечня мероприятий по гражданской обороне, мероприятий по предупреждению чрезвычайных ситуаций природного и техногенного характера;</p> <p>7) Сведения о существующем состоянии и использовании планируемой территории, включающие:</p> <ul style="list-style-type: none"> - сведения о функциональном использовании территории; - сведения о функциональном использовании территории; - сведения из государственных реестров (реестр недвижимости, лесной реестр, водный реестр, рыбохозяйственный реестр); - сведения об установленных границах, состоянии и использовании особо охраняемых природных территорий и других территорий природного комплекса; - сведения о наличии полезных ископаемых; - сведения об установленных границах территорий объектов культурного наследия, границах зон охраны объектов культурного наследия. <p>Состав исходных данных может быть дополнен и уточнен при выполнении работ по подготовке проекта планировки и межевания территории, предназначенной для размещения линейного объекта.</p> <p>Документацию по планировке территории, предназначенную для размещения линейного объекта, выполнить в местной системе координат и в МСК-66.</p> <p>Сбор исходных данных осуществляется Исполнителем (при содействии ГКУ СО «Управление автодорог»)</p>
12.	Требования к выполнению инженерных изысканий	<p>В случае если принято решение о недостаточности инженерных изысканий и необходимости их выполнения, такие должны быть выполнены в объеме, необходимом для подготовки документации по планировке территории, и в соответствии с требованиями следующих нормативных документов:</p> <ul style="list-style-type: none"> - СП 33-101-2003; - СП 131.13330.2018; - СП 47.13330.2016; - СП 11-102-97; - СП-11-104-97; - СанПиН 2.1.3684-21; - СП 22.13330.2016; - СП 11-105-97; - СП-11-103-97; - СП 126.13330.2017 и другие.
13.	Требования к выполнению проекта планировки	<p>Подготовка документации по планировке территории Состав, масштаб и количество материалов проекта планировки и проекта межевания территории могут быть изменены при необходимости</p>

1	2	3
	и межевания территории	<p>по согласованию с Министерством строительства и развития инфраструктуры Свердловской области.</p> <p>Материалы проекта планировки и межевания территории в графической форме выполняются на цифровом топографическом плане, соответствующем требованиям, установленным федеральным органом исполнительной власти.</p> <p>1. Основная часть проекта планировки территории линейного объекта</p> <p>«Проект планировки территории. Графическая часть» включает в себя:</p> <p>1) <i>чертеж красных линий (при размещении объекта в границах населенных пунктов и установлении границ территорий общего пользования)</i>, на которых отображаются:</p> <ul style="list-style-type: none"> - границы территории, в отношении которой осуществляется подготовка проекта планировки; - границы муниципальных образований и населенных пунктов, на территории которых осуществляется подготовка проекта планировки - существующие (ранее установленные в соответствии с законодательством Российской Федерации), устанавливаемые и отменяемые красные линии; - номера характерных точек устанавливаемых красных линий, в том числе точек начала и окончания красных линий, точек изменения описания красных линий. Перечень координат характерных точек красных линий приводится в форме таблицы, которая является неотъемлемым приложением к чертежу красных линий; - пояснительные надписи, содержащие информацию о видах территорий общего пользования, для которых установлены и (или) устанавливаются красные линии; - границы существующих и планируемых элементов планировочной структуры. <p>2) <i>чертеж границ зон планируемого размещения линейного объекта, совмещенный с чертежом границ зон планируемого размещения линейных объектов, подлежащих реконструкции в связи с изменением их местоположения</i>, на которых отображаются:</p> <ul style="list-style-type: none"> - границы территории, в отношении которой осуществляется подготовка проекта планировки; - границы муниципальных образований и населенных пунктов, на территории которых осуществляется подготовка проекта планировки; - границы зон планируемого размещения линейных объектов (в том числе линейных объектов, подлежащих реконструкции в связи с изменением их местоположения) с указанием границ зон планируемого размещения объектов капитального строительства, проектируемых в составе линейных объектов, обеспечивающих в том числе соблюдение расчетных показателей минимально допустимого уровня обеспеченности территории объектами коммунальной, транспортной, социальной инфраструктур и расчетных показателей максимально допустимого уровня территориальной доступности указанных объектов для населения в соответствии с нормативами градостроительного проектирования. Места размещения объектов капитального строительства, проектируемых в составе линейных объектов, подлежат уточнению при архитектурно-строительном проектировании, но не могут выходить за границы зон планируемого размещения таких объектов, установленных проектом планировки территории. В случае если для размещения линейных объектов требуется образование земельных участков, границы зон планируемого размещения линейных объектов устанавливаются в соответствии с нормами отвода земельных участков для конкретных видов линейных объектов;

1	2	3
		<p>- номера характерных точек границ зон планируемого размещения линейных объектов (в том числе линейных объектов, подлежащих реконструкции в связи с изменением их местоположения), точек начала и окончания, точек изменения описания границ таких зон;</p> <p>- границы функциональных зон с отображением параметров развития таких зон;</p> <p>- существующие сохраняемые, реконструируемые, ликвидируемые, планируемые к размещению объекты капитального строительства, входящие в границы проектирования с характеристикой зданий и сооружений по назначению, этажности и капитальности.</p> <p>Положение о размещении линейного объекта включает в себя:</p> <p>1) местоположение линейного объекта (перечень субъектов Российской Федерации, перечень муниципальных районов, городских округов в составе субъектов Российской Федерации, перечень поселений, населенных пунктов, на территориях которых устанавливаются зоны планируемого размещения линейных объектов);</p> <p>2) наименование, основные характеристики (категория, протяженность, проектная мощность, пропускная способность, грузонапряженность, интенсивность движения) и назначение планируемого для размещения линейного объекта, а также линейных объектов, подлежащих реконструкции в связи с изменением их местоположения;</p> <p>3) перечень координат характерных точек границ зон планируемого размещения линейного объекта;</p> <p>4) перечень координат характерных точек границ зон планируемого размещения линейных объектов, подлежащих реконструкции в связи с изменением их местоположения;</p> <p>5) предельные параметры разрешенного строительства, реконструкции объектов капитального строительства, входящих в состав линейных объектов в границах зон их планируемого размещения;</p> <p>6) информацию о необходимости осуществления мероприятий по защите сохраняемых объектов капитального строительства (здание, строение, сооружение, объекты, строительство которых не завершено), существующих и строящихся на момент подготовки проекта планировки территории, а также объектов капитального строительства, планируемых к строительству в соответствии с ранее утвержденной документацией по планировке территории, от возможного негативного воздействия в связи с размещением линейных объектов;</p> <p>7) информацию о необходимости осуществления мероприятий по сохранению объектов культурного наследия от возможного негативного воздействия в связи с размещением линейных объектов;</p> <p>8) информацию о необходимости осуществления мероприятий по охране окружающей среды;</p> <p>9) информацию о необходимости осуществления мероприятий по защите территории от чрезвычайных ситуаций природного и техногенного характера, в том числе по обеспечению пожарной безопасности и гражданской обороне.</p> <p>2. Материалы по обоснованию проекта планировки территории линейного объекта</p> <p>Материалы по обоснованию проекта планировки территории в графической форме выполняются в масштабе 1:2000-1:1000 или другом масштабе, удобном для отображения объектов и использования материалов. Объединение нескольких схем в одну допускается исключительно при условии обеспечения читаемости линий и условных обозначений графической части материалов по обоснованию проекта планировки территории (при согласовании с Министерством строительства и развития инфраструктуры Свердловской области). При отсутствии объектов,</p>

1	2	3
		<p>подлежащих отображению на схемах, соответствующая информация указывается в «Материалах по обоснованию проекта планировки территории. Пояснительная записка» и соответствующие схемы не разрабатываются.</p> <p>«Материалы по обоснованию проекта планировки территории. Графическая часть» включают в себя:</p> <p>1) <i>схему расположения элементов планировочной структуры (территорий, занятых линейными объектами и (или) предназначенных для размещения линейных объектов)</i>, на которой отображаются:</p> <ul style="list-style-type: none"> - границы территории, в отношении которой осуществляется подготовка проекта планировки; - границы муниципальных образований и населенных пунктов, на территории которых осуществляется подготовка проекта планировки; - границы зон планируемого размещения линейных объектов; - границы зон планируемого размещения линейных объектов, подлежащих реконструкции в связи с изменением их местоположения; - границы функциональных зон в соответствии с утвержденными документами территориального планирования. - границы функциональных зон, существующих и планируемых элементов планировочной структуры. <p>Схема расположения элементов планировочной структуры разрабатывается в масштабе от 1:10 000 до 1:25 000 при условии обеспечения читаемости линий и условных обозначений графических материалов.</p> <p>2) <i>схему использования территории в период подготовки проекта планировки территории</i>, на которой отображаются:</p> <ul style="list-style-type: none"> - границы территории, в отношении которой осуществляется подготовка проекта планировки; - границы муниципальных образований и населенных пунктов, на территории которых осуществляется подготовка проекта планировки; - границы зон планируемого размещения линейных объектов; - границы зон планируемого размещения линейных объектов, подлежащих реконструкции в связи с изменением их местоположения; - сведения об отнесении к определенной категории земель в границах территории, в отношении которой осуществляется подготовка проекта планировки; - границы существующих земельных участков, учтенных в Едином государственном реестре недвижимости, в границах территории, в отношении которой осуществляется подготовка проекта планировки, форм собственности таких земельных участков и информации о необходимости изъятия таких земельных участков для государственных и муниципальных нужд; - контуры существующих сохраняемых объектов капитального строительства, а также подлежащих сносу и (или) демонтажу и не подлежащих реконструкции линейных объектов; - границы зон планируемого размещения объектов капитального строительства, установленные ранее утвержденной документацией по планировке территории, в случае планируемого размещения таковых в границах территории, в отношении которой осуществляется подготовка проекта планировки; <p>3) <i>схему организации улично-дорожной сети и движения транспорта</i>, на которой отображаются:</p> <ul style="list-style-type: none"> - границы территории, в отношении которой осуществляется подготовка проекта планировки; - границы муниципальных образований и населенных пунктов, на территории которых осуществляется подготовка проекта планировки;

1	2	3
		<ul style="list-style-type: none"> - границы зон планируемого размещения линейных объектов; - границы зон планируемого размещения линейных объектов, подлежащих реконструкции в связи с изменением их местоположения; - категории улиц и дорог; - линии внутриквартальных проездов и проходов в границах территории общего пользования, границы публичных сервитутов; - остановочные пункты наземного общественного пассажирского транспорта, входы (выходы) подземного общественного пассажирского транспорта; - объекты транспортной инфраструктуры с выделением эстакад, путепроводов, мостов, тоннелей, объектов внеуличного транспорта, железнодорожных вокзалов, пассажирских платформ, сооружений и устройств для хранения и обслуживания транспортных средств (в том числе подземных) и иных подобных объектов в соответствии с региональными и местными нормативами градостроительного проектирования; - хозяйственные проезды и скотопрогоны, сооружения для перехода диких животных; - основные пути пешеходного движения, пешеходные переходы на одном и разных уровнях; - направления движения наземного общественного пассажирского транспорта; - иные объекты транспортной инфраструктуры с учетом существующих и прогнозных потребностей в транспортном обеспечении территории; <p>4) <i>схему вертикальной планировки территории, инженерной подготовки и инженерной защиты территории</i>, на которой отображаются:</p> <ul style="list-style-type: none"> - границы территории, в отношении которой осуществляется подготовка проекта планировки; - границы муниципальных образований и населенных пунктов, на территории которых осуществляется подготовка проекта планировки; - границы зон планируемого размещения линейных объектов; - границы зон планируемого размещения линейных объектов, подлежащих реконструкции в связи с изменением их местоположения; - вертикальная планировка территории, включая существующие и директивные (проектные) отметки поверхности по осям трасс автомобильных и железных дорог, проезжих частей в местах пересечения улиц и проездов и в местах перелома продольного профиля, а также других планировочных элементов для вертикальной увязки проектных решений, включая смежные территории; - проектируемые мероприятия по инженерной подготовке территории (организация отвода поверхностных вод), включая проектные продольные уклоны, направление продольного уклона, расстояние между точками, ограничивающими участок с продольным уклоном; - горизонтали, отображающие проектный рельеф в виде параллельных линий; - сооружения инженерной защиты территории от воздействия чрезвычайных ситуаций природного и техногенного характера; - поперечные профили автомобильных и железных дорог, улично-дорожной сети в масштабе 1:100 - 1:200. Ширина автомобильной дороги и функциональных элементов поперечного профиля приводится с точностью до 0,01 метра. Асимметричные поперечные профили сопровождаются пояснительной надписью для ориентации профиля относительно плана; <p>5) <i>схему границ территорий объектов культурного наследия</i>, на которой отображаются:</p>

1	2	3
		<p>- границы территории, в отношении которой осуществляется подготовка проекта планировки;</p> <p>- границы муниципальных образований и населенных пунктов, на территории которых осуществляется подготовка проекта планировки;</p> <p>- границы зон планируемого размещения линейных объектов;</p> <p>- границы зон планируемого размещения линейных объектов, подлежащих реконструкции в связи с изменением их местоположения;</p> <p>- границы территорий объектов культурного наследия, включенных в единый государственный реестр объектов культурного наследия (памятников истории и культуры) народов Российской Федерации;</p> <p>- границы территорий выявленных объектов культурного наследия.</p> <p>Схема границ территорий объектов культурного наследия разрабатывается в случае наличия объектов культурного наследия в границах территории, в отношении которой осуществляется подготовка проекта планировки. При отсутствии объектов культурного наследия соответствующая информация указывается в «Материалах по обоснованию проекта планировки территории. Пояснительная записка» и схема границ территорий объектов культурного наследия не разрабатывается.</p> <p>б) <i>схему границ зон с особыми условиями использования территорий, особо охраняемых природных территорий, лесничеств</i>, на которой отображаются:</p> <p>- границы территории, в отношении которой осуществляется подготовка проекта планировки;</p> <p>- границы муниципальных образований и населенных пунктов, на территории которых осуществляется подготовка проекта планировки;</p> <p>- границы зон планируемого размещения линейного объекта;</p> <p>- границы зон планируемого размещения линейных объектов, подлежащих реконструкции в связи с изменением их местоположения;</p> <p>- границы зон с особыми условиями использования территорий, установленные в соответствии с законодательством Российской Федерации, подлежащие установлению, изменению в связи с размещением линейных объектов (в том числе в связи с размещением линейных объектов, подлежащих реконструкции в связи с их переносом из зон планируемого размещения линейных объектов либо в границах зон планируемого размещения линейных объектов);</p> <p>- границы особо охраняемых природных территорий, границы лесничеств;</p> <p>- границы иных зон с особыми условиями использования территорий в границах подготовки проекта планировки территории;</p> <p>7) <i>схему границ территорий, подверженных риску возникновения чрезвычайных ситуаций природного и техногенного характера</i>, на которой отображаются:</p> <p>- границы территории, в отношении которой осуществляется подготовка проекта планировки;</p> <p>- границы муниципальных образований и населенных пунктов, на территории которых осуществляется подготовка проекта планировки;</p> <p>- границы зон планируемого размещения линейного объекта;</p> <p>- границы зон планируемого размещения линейных объектов, подлежащих реконструкции в связи с изменением их местоположения;</p> <p>- границы территорий, подверженных риску возникновения чрезвычайных ситуаций природного и техногенного характера (в соответствии с исходными данными, материалами документов территориального планирования, в соответствии с нормативно-техническими документами);</p> <p>- инженерно-технические мероприятия по защите территории от чрезвычайных ситуаций природного и техногенного характера, включая</p>

1	2	3
		<p>сооружения и (или) методы инженерной защиты территорий и объектов от негативного воздействия вод, планы (схемы) проведения мероприятий по гражданской обороне;</p> <p>8) <i>схему конструктивных и планировочных решений</i>, на которой отображаются:</p> <ul style="list-style-type: none"> - границы территории, в отношении которой осуществляется подготовка проекта планировки; - границы муниципальных образований и населенных пунктов на территории которых осуществляется подготовка проекта планировки; - границы зон планируемого размещения линейного объекта; - ось планируемого линейного объектов с нанесением пикетажа и (или) километровых отметок; - конструктивные и планировочные решения, планируемые в отношении линейных объектов и (или) объектов капитального строительства, проектируемых в составе линейного объекта, в объеме, достаточном для определения зон планируемого размещения линейных объектов; <p>9) <i>иные схемы в графической форме для обоснования размещения линейных объектов.</i></p> <p>«Материалы по обоснованию проекта планировки территории. Пояснительная записка» включает в себя:</p> <ol style="list-style-type: none"> 1) описание природно-климатических условий территории, в отношении которой разрабатывается проект планировки территории; 2) обоснование определения границ зон планируемого размещения линейного объекта; 3) обоснование определения границ зон планируемого размещения линейных объектов, подлежащих реконструкции в связи с изменением их местоположения; 4) обоснование определения предельных параметров застройки территории в границах зон планируемого размещения объектов капитального строительства, проектируемых в составе линейных объектов; 5) сведения о границах зон с особыми условиями использования территории, установленных в соответствии с законодательством Российской Федерации, подлежащих установлению, изменению в связи с размещением объектов капитального строительства, в том числе линейных объектов и в связи с размещением линейных объектов, подлежащих реконструкции в связи с их переносом из зон планируемого размещения линейных объектов, либо в границах зон планируемого размещения объектов капитального строительства, в том числе линейных объектов; 6) ведомость пересечений границ зон планируемого размещения линейного объекта (объектов) с сохраняемыми объектами капитального строительства (здание, строение, сооружение, объект, строительство которого не завершено), существующими и строящимися на момент подготовки проекта планировки территории; 7) ведомость пересечений границ зон планируемого размещения линейного объекта (объектов) с объектами капитального строительства, строительство которых запланировано в соответствии с ранее утвержденной документацией по планировке территории; 8) ведомость пересечений границ зон планируемого размещения линейного объекта (объектов) с водными объектами (в том числе с водотоками, водоемами, болотами и т.д.); 9) Приложения: <ul style="list-style-type: none"> - материалы и результаты инженерных изысканий, используемые при подготовке проекта планировки территории, с приложением документов, подтверждающих соответствие лиц, выполнивших

1	2	3
		<p>инженерные изыскания, требованиям части 2 статьи 47 Градостроительного кодекса Российской Федерации;</p> <ul style="list-style-type: none"> - программа и задание на проведение инженерных изысканий, используемые при подготовке проекта планировки территории; - исходные данные, используемые при подготовке проекта планировки территории; - решение о подготовке документации по планировке территории с приложением задания. <p>3. Основная часть проекта межевания территории</p> <p>Материалы проекта межевания территории в графической форме выполняются на цифровом топографическом плане, соответствующем требованиям, установленным федеральным органом исполнительной власти, осуществляющим функции по выработке и реализации государственной политики и нормативно-правовому регулированию в сфере строительства, архитектуры, градостроительства.</p> <p>«Проект межевания территории. Графическая часть» включает в себя:</p> <p>1) <i>чертеж межевания территории</i>, на котором отображаются:</p> <ul style="list-style-type: none"> - границы территории, в отношении которой осуществляется подготовка проекта планировки; - границы муниципальных образований и населенных пунктов, на территории которых осуществляется подготовка проекта планировки; - границы планируемых (в случае, если подготовка проекта межевания территории осуществляется в составе проекта планировки территории) и существующих элементов планировочной структуры; - границы зон планируемого размещения линейных объектов (в том числе линейных объектов, подлежащих реконструкции в связи с изменением их местоположения); - красные линии, утвержденные (утверждаемые) в составе проекта планировки территории, или красные линии, устанавливаемые, изменяемые, отменяемые в соответствии с пунктом 2 части 2 статьи 43 Градостроительного кодекса Российской Федерации; - линии отступа от красных линий в целях определения мест допустимого размещения зданий, строений, сооружений; - границы образуемых и (или) изменяемых земельных участков и частей земельных участков (далее – образуемые земельные участки), условные номера образуемых земельных участков, в том числе расположенных полностью или частично в границах зоны планируемого размещения линейного объекта, в отношении которых предполагаются их резервирование и (или) изъятие для государственных или муниципальных нужд; - границы публичных сервитутов; - границы земельных участков, образование которых предусмотрено схемой расположения земельного участка или земельных участков на кадастровом плане территории, срок действия которой не истек; - границы лесничеств, участковых лесничеств, лесных кварталов, лесотаксационных выделов или частей лесотаксационных выделов, - установленные/уточненные береговые линии (границы) водных объектов (при наличии). - ведомости образуемых и изменяемых земельных участков. <p>«Проект межевания территории. Текстовая часть» включает в себя:</p> <p>1) краткую характеристику территории, на которую выполняется проект межевания (сведения о границах территории, применительно к которой</p>

1	2	3
		<p>осуществляется подготовка проекта межевания, содержащие перечень координат характерных точек таких границ в системе координат, используемой для ведения Единого государственного реестра недвижимости. Координаты характерных точек границ территории, применительно к которой осуществляется подготовка проекта межевания, определяются в соответствии с требованиями к точности определения координат характерных точек границ, установленных в соответствии с Градостроительным кодексом Российской Федерации для территориальных зон);</p> <p>2) перечень образуемых земельных участков (и частей земельных участков), подготавливаемый в форме таблицы, содержащий следующие сведения:</p> <ul style="list-style-type: none"> - условные номера образуемых земельных участков (и частей земельных участков); номера характерных точек образуемых земельных участков; кадастровые номера земельных участков, из которых образуются земельные участки; - площадь образуемых земельных участков; способы образования земельных участков; - сведения об отнесении (не отнесении) образуемых земельных участков к территории общего пользования; - целевое назначение лесов, вид (виды) разрешенного использования лесного участка, количественные и качественные характеристики лесного участка, сведения о нахождении лесного участка в границах особо защитных участков лесов (в случае, если подготовка проекта межевания территории осуществляется в целях определения местоположения границ образуемых и (или) изменяемых лесных участков); - условные номера образуемых земельных участков, кадастровые номера или иные ранее присвоенные государственные учетные номера существующих земельных участков, в отношении которых предполагаются их резервирование и (или) изъятие для государственных или муниципальных нужд, их адреса или описание местоположения, перечень и адреса расположенных на таких земельных участках объектов недвижимого имущества (при наличии сведений о них в Едином государственном реестре недвижимости); - перечень кадастровых номеров существующих земельных участков, на которых линейный объект может быть размещен на условиях сервитута, публичного сервитута, их адреса или описание местоположения, перечень и адреса расположенных на таких земельных участках объектов недвижимого имущества (при наличии сведений о них в Едином государственном реестре недвижимости); - сведения об отнесении образуемого земельного участка к определенной категории земель (в том числе в случае, если земельный участок в связи с размещением линейного объекта подлежит отнесению к определенной категории земель в силу закона без необходимости принятия решения о переводе земельного участка из состава земель этой категории в другую) или сведения о необходимости перевода земельного участка из состава земель одной категории в другую. <p>3) сведения об устанавливаемых публичных сервитутах;</p> <p>4) перечень координат характерных точек образуемых земельных участков;</p> <p>5) вид разрешенного использования образуемых земельных участков, предназначенных для размещения линейных объектов и объектов капитального строительства, проектируемых в составе линейного объекта, а также существующих земельных участков, занятых линейными объектами и объектами капитального строительства, входящими в состав линейных объектов, в соответствии с проектом планировки территории.</p>

1	2	3
		<p>б) основные технико-экономические показатели проекта межевания, отображенные в виде таблицы.</p> <p>4. Материалы по обоснованию проекта межевания территории</p> <p>Материалы проекта межевания территории в графической форме выполняются на цифровом топографическом плане, соответствующем требованиям, установленным федеральным органом исполнительной власти, осуществляющим функции по выработке и реализации государственной политики и нормативно-правовому регулированию в сфере строительства, архитектуры, градостроительства.</p> <p>«Материалы по обоснованию проекта межевания территории. Графическая часть» должны содержать:</p> <p>1) <i>чертеж фактического использования территории</i>, на котором отображаются:</p> <ul style="list-style-type: none"> - границы территории, в отношении которой осуществляется подготовка проекта планировки; - границы субъектов Российской Федерации, муниципальных образований, населенных пунктов, в которых расположена территория, применительно к которой подготавливается проект межевания; - границы зон планируемого размещения линейных объектов (в том числе линейных объектов, подлежащих реконструкции в связи с изменением их местоположения), а также проектируемые красные линии в составе проекта планировки территории (при наличии); - границы существующих земельных участков; - установленные береговые линии (границы) водных объектов (при наличии); - границы публичных сервитутов, установленных в соответствии с законодательством Российской Федерации; - границы публичных сервитутов, подлежащих установлению в соответствии с законодательством Российской Федерации - границы зон с особыми условиями использования территорий, установленные в соответствии с законодательством Российской Федерации; - границы зон с особыми условиями использования территорий, подлежащие установлению, изменению в связи с размещением линейных объектов (в том числе в связи с размещением линейных объектов, подлежащих реконструкции в связи с их переносом из зон планируемого размещения линейных объектов либо в границах зон планируемого размещения линейных объектов); - местоположение существующих объектов капитального строительства; - границы особо охраняемых природных территорий; - границы территорий объектов культурного наследия, включенных в единый государственный реестр объектов культурного наследия (памятников истории и культуры) народов Российской Федерации, границы территорий выявленных объектов культурного наследия; - границы существующих элементов планировочной структуры; - границы лесничеств, участковых лесничеств, лесных кварталов, лесотаксационных выделов или частей лесотаксационных выделов. <p>«Материалы по обоснованию проекта межевания территории. Пояснительная записка» должны содержать:</p> <p>1) краткую характеристику территории, на которую выполняется проект межевания;</p> <p>2) обоснование определения местоположения границ образуемого земельного участка с учетом соблюдения требований к образуемым</p>

1	2	3
		<p>земельным участкам, в том числе требований к предельным (минимальным и (или) максимальным) размерам земельных участков;</p> <p>3) обоснование способа образования земельного участка;</p> <p>4) обоснование определения размеров образуемого земельного участка;</p> <p>5) обоснование определения границ публичного сервитута, подлежащего установлению в соответствии с законодательством Российской Федерации.</p> <p>6) Приложения:</p> <ul style="list-style-type: none"> - выписки из государственных реестров (реестр недвижимости, лесной реестр, водный реестр, рыбохозяйственный реестр); - заключение уполномоченного органа управления государственным фондом недр о наличии/отсутствии на земельных участках, расположенных в зоне размещения объекта, полезных ископаемых; - заключение о наличии/отсутствии объектов культурного наследия, включенных в единый государственный реестр объектов культурного наследия (памятников истории и культуры) народов Российской Федерации
III. Порядок подготовки и выполнения материалов проекта		
14.	<p>Согласование и проверка документации по планировке территории</p>	<p>Проект планировки и межевания территории подлежит согласованию, в том числе согласно Плану мероприятий по подготовке документации по планировке территории для размещения линейного объекта:</p> <ul style="list-style-type: none"> - с Главой города Екатеринбург; - с Главой Сысертского городского округа; - с Министерством транспорта и дорожного хозяйства Свердловской области; - с Министерством природных ресурсов и экологии Свердловской области*; - с Министерством по управлению государственным имуществом Свердловской области*; - с Министерством агропромышленного комплекса и потребительского рынка Свердловской области**; - с федеральным органом исполнительной власти, осуществляющим функции по контролю и надзору в области лесных отношений (в случае необходимости перевода земельных участков из состава земель лесного фонда в земли иных категорий)*; - с уполномоченными органами государственной власти или местного самоуправления (в случае, если в связи с планируемыми строительством, реконструкцией линейного объекта необходима реконструкция существующих линейного объекта или линейных объектов)*; - с федеральным органом исполнительной власти в области рыболовства***; - с Территориальным управлением Федерального агентства по управлению государственным имуществом в Свердловской области *** - с иными заинтересованными организациями. <p>Документация по планировке территории представляется Исполнителем для проведения согласования в 1 экз. в электронной форме, 1 экз. на бумажном носителе при необходимости.</p> <p>После получения положительных результатов согласования документация по планировке территории с материалами согласований предоставляется Исполнителем для проведения проверки в Министерство строительства</p>

1	2	3
		<p>и развития инфраструктуры Свердловской области (1 экз. в электронной форме, 1 экз. на бумажном носителе при необходимости).</p> <p>Корректировка материалов по замечаниям осуществляется Исполнителем в максимально короткие сроки.</p> <p>* в случаях, установленных Градостроительным кодексом Российской Федерации;</p> <p>** в случае возможного влияния и негативного воздействия планируемого для размещения объекта регионального значения;</p> <p>*** с учетом положений Кодекса Российской Федерации об административных правонарушениях.</p>
15.	<p>Основные требования к содержанию, количеству и форме предоставляемых материалов</p>	<p>Документация по планировке территории в целях утверждения представляется сопроводительным письмом Исполнителя работ с перечнем документов (файлов электронных документов), с подтверждением соответствия электронных документов растровым изображениям, а также текстовых документов между собой, в том числе всем материалам, предоставляемым в распечатанном виде.</p> <p>Графические материалы – графическая часть документации по планировке территории представляется, как в виде электронных документов, подписанных усиленной электронной подписью ответственного лица организации – исполнителя работ по подготовке документации по планировке территории, так и в виде растровых изображений в формате Adobe Reader (*.pdf), подписанных ответственными лицами организации-исполнителя работ по подготовке документации по планировке территории. При передаче сведений, документов, материалов в виде пакета такой пакет должен быть представлен в формате ZIP и подписан усиленной квалифицированной электронной подписью уполномоченного лица. Графические материалы выполняются на картографическом материале открытого использования в местной системе координат Свердловской области.</p> <p>Графические данные – XML-документы. Материалы проекта планировки территории и проекта межевания территории должны быть представлены в формате XML-схемы в соответствии с приказами Министерства строительства и развития инфраструктуры Свердловской области от 12.03.2021 № 172-П «Об утверждении требований к структуре и оформлению сведений, документов, материалов, направляемых для размещения в Региональной информационно-аналитической системе управления развитием территории Свердловской области» и от 27.04.2021 № 268-П «Об утверждении описания структур XML-схем, используемых для формирования XML-документов территориального планирования, XML-документов по планировке территории, XML-документов по планировке линейного объекта» и в формате MapInfo.</p> <p>Графическая часть проекта планировки территории выполняется в векторном формате файлов и таблиц (в обменном формате данных) и формируется в электронный документ, обеспечивающий считывание и контроль содержащихся в них данных, в формате XML, утвержденном Министерством строительства, в соответствии с примером, размещенным на сайте Министерства строительства и развития инфраструктуры Свердловской области: https://minstroy.midural.ru/article/show/id/1409, https://minstroy.midural.ru/article/show/id/10072 (в период подготовки документации по планировке территории). Указанные требования определены Министерством строительства и развития инфраструктуры Свердловской области – оператором региональной информационно-аналитической системы управления развитием территории Свердловской области в соответствии с постановлением Правительства Свердловской области от 19.09.2017 № 708-ПП «Об утверждении Положения</p>

о региональной информационно-аналитической системе управления развитием территории Свердловской области» и в формате MapInfo.

Материалы проекта межевания территории должны быть представлены в соответствии с требованиями ФБУ «Федеральная кадастровая палата федеральной службы государственной регистрации, кадастра и картографии» от 20.07.2018 № 2.14-11589-ВС/18 в формате mid/mif..

В подготовленных файлах должна содержаться информация о проекте межевания (дате принятия решения, номере его утверждения и наименовании органа, принявшего такое решение), а также описание земельных участков, подлежащих образованию в соответствии с утвержденным проектом межевания территории.

При этом, для описания земельных участков должна быть предоставлена информация в виде: учетного номера земельного участка, ранее присвоенного учетного номера (при наличии), описания местоположения границ земельных участков, подлежащих образованию в соответствии с проектом межевания территории в виде списка координат характерных точек границ земельных участков в системе координат, установленной для ведения ЕГРН, границ и площади образуемого и изменяемого земельных участков и их частей, а также площади образуемых земельных участков, которые после образования будут относиться к территориям общего пользования или имуществу общего пользования, разрешенного использования образуемых земельных участков в соответствии с проектом планировки территории в случаях, предусмотренных Градостроительным кодексом Российской Федерации.

При условии утверждения и вступления в силу формата XML-схемы проекта межевания территории и красных линий в соответствии с требованиями приказа Федеральной службы государственной регистрации, кадастра и картографии материалы документации по планировке территории должны соответствовать утвержденным требованиям.

Электронный образ проекта межевания территории и сведений о координатах характерных точек красных линий (точек изменения направления красных линий и деления их на части) выполняется в соответствии с требованиями постановления Правительства Российской Федерации от 18.04.2016 № 322 «Об утверждении Положения о представлении в федеральный орган исполнительной власти (его территориальные органы), уполномоченный Правительством Российской Федерации на осуществление государственного кадастрового учета, государственной регистрации прав, ведение Единого государственного реестра недвижимости и предоставление сведений, содержащихся в Едином государственном реестре недвижимости, федеральными органами исполнительной власти, органами государственной власти субъектов Российской Федерации и органами местного самоуправления дополнительных сведений, воспроизводимых на публичных кадастровых картах» и Приказа Росреестра от 30.04.2014 № П/203 «О размещении на официальном сайте Федеральной службы государственной регистрации, кадастра и картографии в информационно-телекоммуникационной сети «Интернет» Требований к электронным образам бумажных документов, подписанных усиленной квалифицированной электронной подписью лиц, которые в соответствии с нормативными правовыми актами Российской Федерации уполномочены заверять копии таких документов в форме документов на бумажном носителе, представляемых органами государственной власти и органами местного самоуправления».

Текстовые материалы документации по планировке территории выполняются в программном продукте Open Document, в формате Microsoft Word (*.doc) и в виде электронной копии в формате PDF. Утверждаемые

части проекта планировки территории и проекта межевания территории выполняются с соблюдением требований к оформлению правовых актов Правительства Свердловской области, установленных Указом Губернатора Свердловской области от 26.03.2019 № 148-УГ «Об утверждении Правил подготовки документов Губернатора Свердловской области, Правительства Свердловской области и Аппарата Губернатора Свердловской области и Правительства Свердловской области», в частности:

- не допускается переносить на другую строку или страницу сокращенные родовые понятия (например, «г.», «ул.», «обл.») от имени собственного, с которым они используются; сокращенные обозначения мер от цифр, указывающих число измеряемых единиц; словесные выражения от цифровых при оформлении дат, календарных сроков;

- не разрываются по строкам даты, номера документов;

- не допускается оставлять в конце строки предлоги и союзы;

- не допускается употребление сокращения «РФ» вместо слов «Российская Федерация»;

- знаки номера, процента, градуса и соответствующие цифры не допускается располагать на разных строках.

- при необходимости переноса символа, родового понятия или даты на следующую без создания нового абзаца необходимо использовать неразрывный перенос (Shift+Enter), либо неразрывный пробел (Ctrl+Shift+Пробел);

- знак номера от численного обозначения отделяется пробелом;

- при ссылке в тексте на федеральные конституционные законы, федеральные законы, указы Президента Российской Федерации, законы Свердловской области их дата оформляется словесно-цифровым способом в следующей последовательности: день месяца - арабскими цифрами, месяц - словом в соответствующем падеже, год - арабскими цифрами с добавлением слова «год» в соответствующем падеже без сокращения и номер акта, например:

Закон Свердловской области от 20 ноября 2010 года № 96-ОЗ,

при ссылке в тексте на другие виды правовых актов их дата оформляется цифровым способом в следующей последовательности: день месяца, месяц, год. День месяца и месяц оформляют двумя парами арабских цифр, разделенными точкой, год - четырьмя арабскими цифрами, например:

постановление Правительства Свердловской области от 24.02.2017 № 263-ПП;

- текст оформляется на листе стандартного формата А4 с использованием текстового редактора Microsoft Office шрифтом Liberation Serif размером № 14. Допускается использование шрифта Liberation Serif размером № 12 (в таблицах). Параметры макета страницы: верхнее поле должно быть 20 мм, левое поле – 25 мм, нижнее - 20 мм, правое - 10 мм;

- межстрочный интервал одинарный (проверить наличие непечатаемых строк в тексте);

- в тексте не используются переносы в словах. Применение переносов в словах допускается в таблицах;

- для каждой таблицы после «шапки» должна быть строка с нумерацией столбцов. Если таблица печатается более чем на одной странице, графы таблицы с номерами переносятся на каждую страницу таблицы;

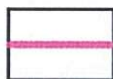
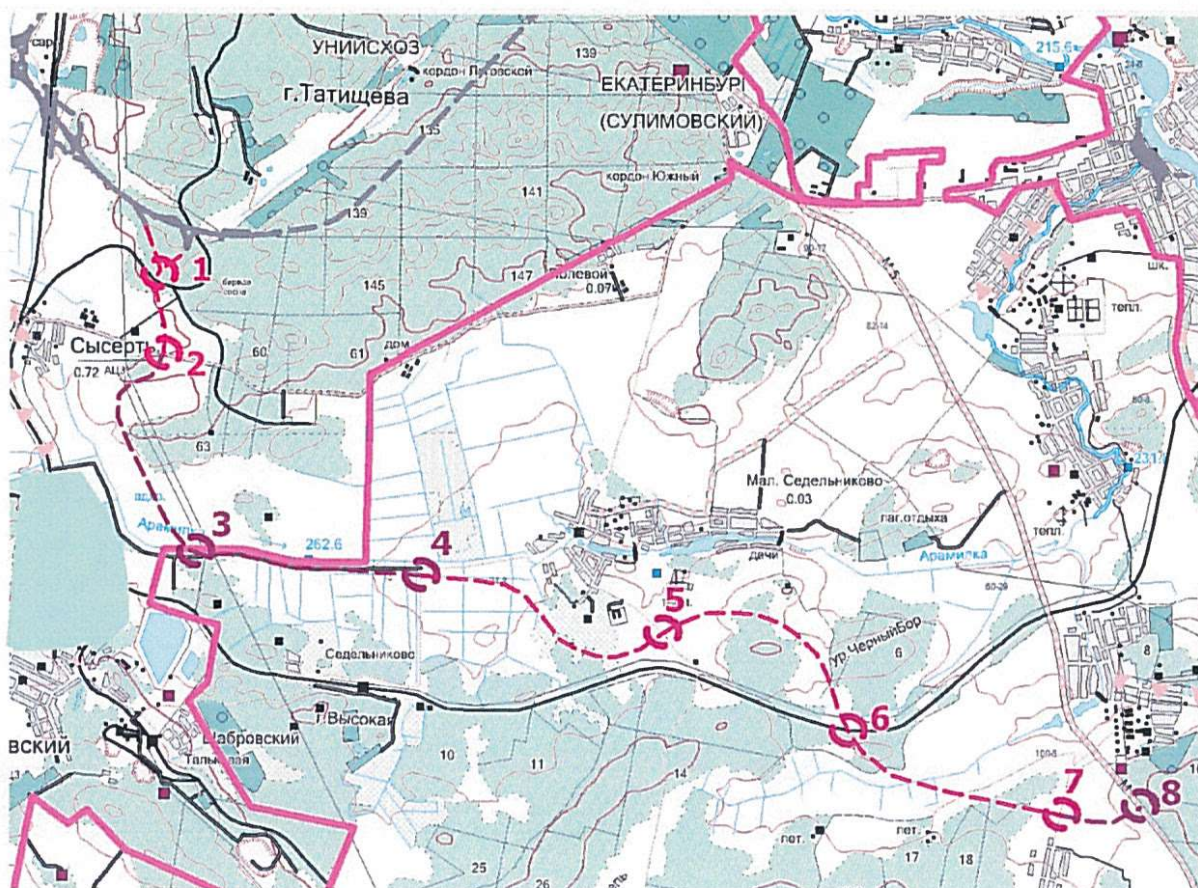
- кавычки оформляются тем же шрифтом, что и заключенный в них текст (кавычки должны быть единообразны и обозначаться знаком «»);

- тире между числами, определяющими числовой диапазон, не отделяется пробельным интервалом (например, 2-35; 2008-2017 годы). В остальных случаях тире отделяется пробелами (при этом ставится не дефис «-», а «-»).

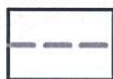
Документы и материалы предоставляются на электронном и бумажном носителях.

1	2	3
		<p>Экземпляр документации по планировке территории, представляемый на бумажном носителе и как электронная версия бумажного носителя, должен быть оформлен с соблюдением следующих требований:</p> <ol style="list-style-type: none"> 1) текстовые части документации по планировке территории формируются отдельно от графических частей с независимой нумерацией страниц в сброшюрованном виде; 2) графическая часть представляется с независимой нумерацией листов отдельными чертежами; 3) графические части документации по планировке территории, а также схемы и рисунки в составе текстовых частей документации по планировке территории оформляются в цветном виде. <p>Текстовая часть документации по планировке территории должна быть выполнена:</p> <ol style="list-style-type: none"> 1) в редактируемом формате Open Document (*.odt) и в формате Microsoft Word (*.doc); 2) в нередактируемом формате программного продукта Adobe Reader (*.pdf) и подписана ответственными лицами организации – исполнителя работ по подготовке документации по планировке территории. <p>На бумажном носителе материалы предоставляются подписанные разработчиком документации по планировке территории в количестве 1 экз. (1 экз. для Министерства строительства и развития инфраструктуры Свердловской области), при необходимости предоставляются дополнительные экз. проекта.</p> <p>Электронные версии текстовых и графических материалов предоставляются единым архивом, подписанным усиленной квалифицированной электронной подписью, на электронных носителях информации (оптический диск (CD, DVD), или магнитный носитель, или USB Flash память) – 1 экз., при необходимости предоставляются дополнительные экз. проекта.</p>
IV. Схема размещения линейного объекта		

16.



Границы муниципальных образований



Линейный объект транспортной инфраструктуры регионального значения «Строительство автомобильной дороги вокруг г. Екатеринбурга на участке автодорога Пермь – Екатеринбург – автодорога Подъезд к г. Екатеринбургу от автодороги «Урал», III пусковой комплекс автодорога Екатеринбург – Полевской – автодорога Подъезд к г. Екатеринбургу от автодороги «Урал» (утверждена приказом Министерства строительства и развития инфраструктуры Свердловской области от 19.12.2018 № 724-П)

Планируемый линейный объект транспортной инфраструктуры регионального значения «Подъезд к ТЛЦ «Большое Седельниково» от 81 км а/д «Екатеринбургская кольцевая автомобильная дорога» на территории муниципального образования «город Екатеринбург» и Сысертского городского округа»



Этап 1.1



Этап 1.2



Этап 2.1



Этап 2.2

Приложение № 3
к приказу Министерства строительства
и развития инфраструктуры
Свердловской области
от 26.12.2022 № 651-П

Приложение № 3
к приказу Министерства строительства
и развития инфраструктуры
Свердловской области
от 28.12.2020 № 800-П

ЗАДАНИЕ
на выполнение инженерных изысканий для подготовки документации
по планировке территории для размещения линейного объекта

1.	Основание для изысканий	Постановление Правительства Свердловской области от 25.01.2018 № 28-ПП «Об утверждении государственной программы Свердловской области «Развитие транспортного комплекса Свердловской области до 2027 года»
2.	Местонахождение объекта инженерных изысканий	<p>1. Российская Федерация, Свердловская область, муниципальное образование «город Екатеринбург», автомобильная дорога «Подъезд к ТЛЦ «Большое Седельниково» от 81 км а/д «Екатеринбургская кольцевая автомобильная дорога». Этап 1.1 от 81 км а/д «Екатеринбургская кольцевая автомобильная дорога» до а/д «Подъезд к Ново-Свердловской нефтебазе от км 2+230 а/д «Подъезд к д. Большое Седельниково»».</p> <p>2. Российская Федерация, Свердловская область, муниципальное образование «город Екатеринбург», Сысертский городской округ, автомобильная дорога «Подъезд к ТЛЦ «Большое Седельниково» от 81 км а/д «Екатеринбургская кольцевая автомобильная дорога» Этап 1.2 от а/д «Подъезд к Ново-Свердловской нефтебазе от км 2+230 а/д «Подъезд к д. Большое Седельниково» до а/д «д. Большое Седельниково – ст. Седельниково».</p> <p>3. Российская Федерация, Свердловская область, Сысертский городской округ, автомобильная дорога «Подъезд к ТЛЦ «Большое Седельниково» от 81 км а/д «Екатеринбургская кольцевая автомобильная дорога». Этап 2.1 от /д «д. Большое Седельниково - ст. Седельниково» до а/д «Подъезд к поселку Первомайский».</p> <p>4. Российская Федерация, Свердловская область, Сысертский городской округ, автомобильная дорога «Подъезд к ТЛЦ «Большое Седельниково» от 81 км а/д «Екатеринбургская кольцевая автомобильная дорога» Этап 2.2 от а/д «Подъезд к поселку Первомайский до а/д М-5 «Урал» Подъезд к г. Екатеринбург».</p>
3.	Характеристики объекта изысканий	<p>1. Ориентировочная протяженность объекта – 18,0 км;</p> <p>2. Этап 1.1 – 1,6 км;</p> <p>3. Этап 1.2 – 6,5 км;</p> <p>4. Этап 2.1 – 8,8 км;</p> <p>5. Этап 2.2 – 1,1 км.</p> <p>6. Категория автомобильной дороги – II (обосновать документацией по планировке территории).</p>

<p>4. Основные требования к изысканиям</p>	<p>1. Разработать программу инженерных изысканий и представить на согласование и утверждение Заказчику до начала выполнения работ.</p> <p>2. Выполнить комплекс инженерных изысканий в соответствии с требованиями действующих нормативных документов в объеме, достаточном для подготовки документации по планировке территории: Комплекс инженерно-изыскательских работ выполнить в соответствии с действующими нормативными документами: - СП 47.13330.2016 «Инженерные изыскания для строительства. Основные положения. Актуализированная редакция СНиП 11-02-96»; - СП 11-104-97 «Инженерно-геодезические изыскания для строительства»; - СП 11-105-97 «Инженерно-геологические изыскания для строительства»; - СП 11-103-97 «Инженерно-гидрометеорологические изыскания для строительства»; - СП 11-102-97 «Инженерно-экологические изыскания для строительства».</p> <p>3. По окончании инженерных изысканий земельные участки должны быть приведены в состояние, пригодное для их использования по целевому назначению.</p> <p>4. При отсутствии определенного варианта прохождения объекта выполнить инженерные изыскания для выбора трассы строительства и представить на согласование Заказчику не менее 3-х вариантов трассы.</p>
<p>5. Границы территории проведения инженерных изысканий</p>	<p>Площадь съемки – 90,0 га в соответствии со схемой размещения линейного объекта (раздел IV Приложения 2 «Техническое задание на разработку документации по планировке территории (проект планировки и проект межевания) для размещения линейного объекта»)</p> <p>Этап 1.1 Начало участка: - ПК 0+00 съезда № 7 по объекту «Строительство автомобильной дороги вокруг г. Екатеринбурга на участке автодорога Пермь - Екатеринбург - автодорога Подъезд к г. Екатеринбургу от автодороги «Урал» в Свердловской области. Корректировка. 3 этап. Переустройство газопровода. 4 этап. Переустройство ВЛ 500 кВ. 5 этап. Строительство съездов № 5, № 6 и № 7». 5 этап. Строительство съездов № 5, № 6 и № 7»; - ПК 4+03,67 съезда № 4 по объекту «Строительство автомобильной дороги вокруг г. Екатеринбурга на участке автодорога Пермь – Екатеринбург – автодорога Подъезд к г. Екатеринбургу от автодороги «Урал», III пусковой комплекс автодорога Екатеринбург – Полевской - автодорога Подъезд к г. Екатеринбургу от автодороги «Урал» в Свердловской области. Корректировка».</p> <p>Конец участка: - Пересечение проектируемой автомобильной дороги «Подъезд к ТЛЦ «Большое Седельниково» от 81 км а/д «Екатеринбургская кольцевая автомобильная дорога» с автомобильной дорогой «Подъезд к Ново-Свердловской нефтебазе»</p> <p>Этап 1.2 Начало участка: - Пересечение проектируемой автомобильной дороги «Подъезд к ТЛЦ «Большое Седельниково» от 81 км а/д «Екатеринбургская кольцевая автомобильная дорога» с автомобильной дорогой «Подъезд к Ново-Свердловской нефтебазе»</p> <p>Конец участка: - Пересечение проектируемой автомобильной дороги «Подъезд к ТЛЦ «Большое Седельниково» от 81 км а/д «Екатеринбургская кольцевая автомобильная дорога» с автомобильной дорогой «д. Большое Седельниково - ст. Седельниково».</p>

		<p>Этап 2.1 Начало участка: - Пересечение проектируемой автомобильной дороги «Подъезд к ТЛЦ «Большое Седельниково» от 81 км а/д «Екатеринбургская кольцевая автомобильная дорога» с автомобильной дорогой «д. Большое Седельниково - ст. Седельниково».</p> <p>Конец участка: - Пересечение проектируемой автомобильной дороги «Подъезд к ТЛЦ «Большое Седельниково» от 81 км а/д «Екатеринбургская кольцевая автомобильная дорога» с автомобильной дорогой «Подъезд к поселку Первомайский».</p> <p>Этап 2.2 Начало участка: - Пересечение проектируемой автомобильной дороги «Подъезд к ТЛЦ «Пересечение проектируемой автомобильной дороги «Подъезд к ТЛЦ «Большое Седельниково» от 81 км а/д «Екатеринбургская кольцевая автомобильная дорога» с автомобильной дорогой «Подъезд к поселку Первомайский».</p> <p>Конец участка: - Пересечение проектируемой автомобильной дороги «Подъезд к ТЛЦ «Большое Седельниково» от 81 км а/д «Екатеринбургская кольцевая автомобильная дорога» с автомобильной дорогой М-5 «Урал».</p> <p>Уточнить при выполнении инженерных изысканий.</p>
6.	Виды инженерных изысканий	Инженерно-геодезические изыскания; Инженерно-геологические изыскания; Инженерно-гидрометеорологические изыскания; Инженерно-экологические изыскания.
7.	Инженерно-геодезические изыскания	1. Выполнить в соответствии с требованиями СП 47.13330.2016 «Инженерные изыскания для строительства. Основные положения. Актуализированная редакция СНиП 11-02-96», СП 11-104-97 «Инженерно-геодезические изыскания для строительства». При выполнении инженерно-геодезических изысканий исполнитель обязан применять средства измерений, прошедшие в соответствии с законодательством Российской Федерации метрологическую поверку (калибровку) или аттестацию. 2. Система координат – МСК-66. 3. Система высот – Балтийская, 1977г. 4. Выполнить инструментальную топографическую съемку шириной не менее 50 м масштаба 1:5000 - 1:500 со съемкой пересекаемых и параллельно проходящих инженерных сооружений и коммуникаций, примыканий и съездов, искусственных сооружений, автобусных остановок и т. п. (при необходимости). На инженерно-топографический план (и/или ИЦММ) наносятся все существующие на местности подземные, наземные, надземные инженерные коммуникации и сооружения. При отображении на планах инженерных коммуникаций следует руководствоваться СП 47.13330.2016 (пункт 5.1.18). Нанесение на инженерно-топографический план подземных инженерных коммуникаций производится на основании исполнительных чертежей, материалов исполнительной и контрольной геодезических съёмок, а также актуальных планов подземных коммуникаций, имеющихся у собственников (эксплуатирующих организаций). В случае отсутствия необходимых материалов, их недостаточной полноты или точности должны выполняться съёмка и обследование подземных коммуникаций. 5. Для коммуникаций указать: воздушные линии – тип линий, напряжение, габарит подвеса, тип и материал опор; подземных – тип линий, напряжение,

	<p>глубину заложения, диаметр трубопроводов, давление, наличие и материал футляров и т.д.</p> <p>6. Выполнить согласование полноты съемки (сверку сетей) с владельцами инженерных коммуникаций и отделом архитектуры и градостроительства района расположения сетей.</p> <p>7. Приёмка результатов инженерно-геодезических изысканий производится путём выполнения выборочного инструментального контроля полевых работ и сплошного контроля результатов камеральной обработки и отчётных материалов. Результаты инженерно-геодезических изысканий передаются заказчику в виде технического отчета, составленного согласно ГОСТ 21.301, ГОСТ 2.105, ГОСТ Р 21.1101, СП 47.13330.2016 (пункты 4.38 - 4.40, 5.1.23, 5.1.24).</p> <p>8. В случае необходимости обоснования размещения уникальных, особо опасных и технически сложных объектов, на участках предполагаемого строительства выполняются геодинамические исследования, включающие создание геодезических сетей специального назначения и наблюдения за современными вертикальными и горизонтальными движениями земной поверхности на геодинамических полигонах.</p>
8. Инженерно-геологические изыскания	<p>1. Выполнить в соответствии с требованиями СП 47.13330.2016 «Инженерные изыскания для строительства. Основные положения. Актуализированная редакция СНиП 11-02-96», СП 11-105-97 «Инженерно-геологические изыскания для строительства»;</p> <p>2. Осуществить сбор и обработку материалов и данных прошлых лет;</p> <p>3. При недостаточности имеющихся материалов выполнить рекогносцировочное обследование и при необходимости инженерно-геологическую съемку в масштабе 1:25000.</p>
9. Инженерно-гидрометеорологические изыскания	<p>1. Выполнить в соответствии с требованиями СП 47.13330.2016 «Инженерные изыскания для строительства. Основные положения. Актуализированная редакция СНиП 11-02-96», СП 11-103-97 «Инженерно-гидрометеорологические изыскания для строительства».</p> <p>2. Выполнить рекогносцировочное обследование рек и водосборных бассейнов (при наличии водотоков).</p> <p>3. При необходимости выполнить следующие работы:</p> <ul style="list-style-type: none"> – сбор, обработку и анализ материалов гидрометеорологической и картографической изученности территории конкурентных вариантов трассы; – камеральное трассирование вариантов трассы с выделением наиболее крупных и сложных переходов через водные объекты, подлежащих натурному обследованию; – гидролого-морфологический анализ руслового процесса водотоков на участках переходов трассы, включая предварительную оценку качественных и количественных характеристик русловых и пойменных деформаций; – наземное рекогносцировочное обследование: в полосе трассы; наиболее крупных и сложных переходов; участков трассы, прокладываемых вдоль водных объектов, с оценкой возможного воздействия водного объекта на линейные сооружения; – гидрометрические измерения, гидролого-морфологическое обследование и промерные работы на наиболее крупных и сложных участках перехода; <p>4. Выявить опасные гидрологические процессы и явления;</p> <p>5. Выявить места с застоем поверхностных вод, указать мероприятия по обеспечению водоотвода.</p>
10. Инженерно-экологические изыскания	<p>1. Выполнить в соответствии с требованиями СП 47.13330.2016 «Инженерные изыскания для строительства. Основные положения. Актуализированная редакция СНиП 11-02-96», СП 11-102-97 «Инженерно-экологические изыскания для строительства»</p> <p>2. Выполнить следующие работы:</p>

	<p>– сбор, обобщение и анализ опубликованных и фондовых материалов изысканий и исследований прошлых лет;</p> <p>– рекогносцировочное обследование территории и ключевых участков с опробованием почв, поверхностных и подземных вод для установления фоновых характеристик состояния окружающей среды;</p> <p>– лабораторные исследования отобранных проб.</p>
11. Срок окончания выполнения инженерных изысканий	В соответствии с календарным планом
12. Требования к оформлению и сдаче результатов инженерных изысканий	<ol style="list-style-type: none"> 1. Результаты инженерных изысканий оформить в виде технического отчета по инженерным изысканиям. 2. Технический отчет оформить в соответствии с ГОСТ 21.301-2014 «Основные требования к оформлению отчетной документации по инженерным изысканиям», состоящих из текстовой и графической части, а также приложений. 3. При привлечении к выполнению инженерных изысканий организаций-соисполнителей, результаты работ которых оформляются в виде отдельного тома (книги), их титульные листы следует располагать после титульного листа исполнителя. 4. Результаты инженерных изысканий должны быть достоверными и достаточными для подготовки документации по планировке территории. 5. Для рассмотрения Заказчиком предоставить технический отчет результатов инженерных изысканий в одном экземпляре на цифровом или электронном носителе. 6. Электронные версии текстовых и графических материалов предоставляются на электронных носителях информации (оптический диск (CD, DVD), или магнитный носитель, или USB Flash память). 7. Текстовые материалы, в том числе пояснительная записка, выполняется в программном продукте Microsoft Office (*.doc), Adobe Reader (*.pdf). 8. Графические данные формируются в формате файлов (таблиц) MapInfo Professional версии не ниже 9.0 (*.mif/mid, *.tab) и в формате AutoCAD. 9. После рассмотрения и согласования технических отчетов Исполнитель передает Заказчику три экземпляра технического отчета в бумажном виде и один экземпляр в электронном виде. 10. Обеспечить выполнение требований постановления Правительства Российской Федерации от 22.04.2017 № 485 «О составе материалов и результатов инженерных изысканий, подлежащих размещению в информационных системах обеспечения градостроительной деятельности, федеральной государственной информационной системе территориального планирования, государственном фонде материалов и данных инженерных изысканий, Едином государственном фонде данных о состоянии окружающей среды, ее загрязнении, а также о форме и порядке их представления».