



МИНИСТЕРСТВО СТРОИТЕЛЬСТВА И РАЗВИТИЯ ИНФРАСТРУКТУРЫ
СВЕРДЛОВСКОЙ ОБЛАСТИ
ПРИКАЗ

21.02.2022

№ 105-17

г. Екатеринбург

О принятии решения о подготовке документации по планировке территории для размещения линейного объекта транспортной инфраструктуры регионального значения «Реконструкция автомобильной дороги «Подъезд к оз. Чусовское от км 354+630 а/д «г. Пермь – г. Екатеринбург» (устройство автобусных остановок, искусственного освещения и тротуаров на участке км 8+837 – км 14+806) на территории муниципального образования «город Екатеринбург»

На основании частей 1, 3 и 8 статьи 45 Градостроительного кодекса Российской Федерации, статьи 3 Закона Свердловской области от 19 декабря 2016 года № 141-ОЗ «О документации по планировке территории, предусматривающей размещение объектов регионального значения и иных объектов капитального строительства, размещение которых планируется на территориях двух и более муниципальных образований, расположенных на территории Свердловской области», приказа Министерства строительства и развития инфраструктуры Свердловской области от 05.10.2020 № 576-П «Об отдельных вопросах организации работы по подготовке и утверждению документации по планировке территории, предусматривающей размещение объектов регионального значения и иных объектов капитального строительства, размещение которых планируется на территориях двух и более муниципальных образований, расположенных на территории Свердловской области, внесения в нее изменений и ее отмены, признании отдельных частей такой документации не подлежащими применению», в соответствии с подпунктом 4 пункта 6 Положения о Министерстве строительства и развития инфраструктуры Свердловской области, утвержденного постановлением Правительства Свердловской области от 05.09.2012 № 963-ПП, с учетом постановления Правительства Свердловской области от 25.01.2018 № 28-ПП «Об утверждении государственной программы Свердловской области «Развитие транспортного комплекса Свердловской области до 2024 года», распоряжения Правительства Свердловской области от 24.12.2021 № 753-РП «Об утверждении перечня автомобильных дорог общего пользования регионального значения Свердловской области, в отношении которых планируется разработка проектной

документации на строительство, реконструкцию и капитальный ремонт в 2021–2023 годах», постановления Правительства Свердловской области от 31.08.2009 № 1000-ПП «Об утверждении Схемы территориального планирования Свердловской области», обращения Государственного казенного учреждения Свердловской области «Управление автомобильных дорог» от 25.01.2022 № 07-00588, письма Министерства транспорта и дорожного хозяйства Свердловской области от 10.02.2022 № 13-01-80/911

ПРИКАЗЫВАЮ:

1. Принять решение о подготовке документации по планировке территории для размещения линейного объекта транспортной инфраструктуры регионального значения «Реконструкция автомобильной дороги «Подъезд к оз. Чусовское от км 354+630 а/д «г. Пермь – г. Екатеринбург» (устройство автобусных остановок, искусственного освещения и тротуаров на участке км 8+837 – км 14+806) на территории муниципального образования «город Екатеринбург».

2. Утвердить План мероприятий по подготовке документации по планировке территории для размещения линейного объекта, указанного в пункте 1 настоящего приказа (Приложение № 1).

3. Утвердить Техническое задание на разработку документации по планировке территории (проект планировки и проект межевания) для размещения линейного объекта, указанного в пункте 1 настоящего приказа (Приложение № 2).

4. Утвердить Задание на выполнение инженерных изысканий для подготовки документации по планировке территории для размещения линейного объекта, указанного в пункте 1 настоящего приказа (Приложение № 3).

5. Финансирование работ по разработке документации по планировке территории для размещения линейного объекта, указанного в пункте 1 настоящего приказа, осуществить за счет средств областного бюджета, предусмотренных мероприятием государственной программы Свердловской области «Развитие транспортного комплекса Свердловской области до 2024 года», утвержденной постановлением Правительства Свердловской области от 25.01.2018 № 28-ПП.

6. Заместителю Министра строительства и развития инфраструктуры Свердловской области М.В. Пучкову обеспечить в десятидневный срок с момента принятия настоящего приказа:

1) направление уведомления о принятом решении Главе Екатеринбурга;
2) информирование о принятом решении посредством Системы электронного документооборота Правительства Свердловской области:

Министерство транспорта и дорожного хозяйства Свердловской области;
Государственное казенное учреждение Свердловской области «Управление автомобильных дорог»;

3) размещение настоящего приказа на официальном сайте Министерства строительства и развития инфраструктуры Свердловской области в информационно-телекоммуникационной сети «Интернет».

7. Установить десятидневный срок для направления заинтересованными лицами предложений по планировке территории с даты опубликования настоящего

приказа на «Официальном интернет-портале правовой информации Свердловской области» (www.pravo.gov66.ru).

8. Контроль за исполнением настоящего приказа возложить на Заместителя Министра строительства и развития инфраструктуры Свердловской области М.В. Пучкова.

9. Настоящий приказ опубликовать на «Официальном интернет-портале правовой информации Свердловской области» (www.pravo.gov66.ru).

Министр

A handwritten signature in blue ink, consisting of a large loop and a smaller flourish, positioned between the words 'Министр' and 'М.М. Волков'.

М.М. Волков

Приложение № 1
к приказу Министерства строительства
и развития инфраструктуры
Свердловской области
от 21.02.2022 № 105-П

**План мероприятий по подготовке документации по планировке
территории для размещения линейного объекта**

№ п/п	Наименование мероприятия	Сроки выполнения мероприятий	Ответственный за выполнение мероприятия
1	2	3	4
1.	Направление уведомления в адрес Главы Екатеринбурга, информирование Министерства транспорта и дорожного хозяйства Свердловской области, ГКУ СО «Управление автомобильных дорог» посредством Системы электронного Правительства Свердловской области, размещение Приказа на сайте Министерства строительства и развития инфраструктуры Свердловской области	10 дней	Министерство строительства и развития инфраструктуры Свердловской области
2.	Рассмотрение предложений по планировке территории от заинтересованных лиц, в случае их поступления	10 рабочих дней с даты, установленной для направления предложений	Министерство строительства и развития инфраструктуры Свердловской области
3.	Заключение государственного контракта на выполнение работ по подготовке документации по планировке территории для размещения линейного объекта за счет средств областного бюджета (сумма средств областного бюджета для выполнения мероприятий по подготовке документации по планировке территории предусмотрена в пределах общей суммы расходов в Законе Свердловской области от 08 декабря 2021 года № 111-ОЗ «Об областном бюджете на 2022 год и плановый период 2023 и 2024 годов» (строка 652 Приложения 5)	2022 год	ГКУ СО «Управление автомобильных дорог»
4.	Выполнение работ по подготовке документации по планировке территории для размещения линейного объекта	В соответствии с условиями государственного контракта	Исполнитель работ по заключенному государственному контракту

1	2	3	4
5.	Контроль выполнения работ по подготовке документации по планировке территории для размещения линейного объекта	По мере необходимости	Министерство строительства и развития инфраструктуры Свердловской области, Министерство транспорта и дорожного хозяйства Свердловской области, ГКУ СО «Управление автомобильных дорог», Администрация муниципального образования «город Екатеринбург»
5.1.	Проведение рабочих совещаний по итогам выполнения работ		
5.2.	Согласование документации по планировке территории для размещения линейного объекта	Не более 15 рабочих дней с даты предоставления материалов проекта	Министерство транспорта и дорожного хозяйства Свердловской области, Глава Екатеринбурга, Министерство природных ресурсов и экологии Свердловской области*, Министерство по управлению государственным имуществом Свердловской области*, Министерство агропромышленного комплекса и потребительского рынка Свердловской области**
5.3.	Проверка документации по планировке территории для размещения линейного объекта	Не более 20 рабочих дней с даты предоставления согласованных материалов проекта в соответствии с п. 5.2	Министерство строительства и развития инфраструктуры Свердловской области
6.	Подготовка проекта приказа и утверждение документации по планировке территории для размещения линейного объекта	В отсутствии замечаний по результатам проверки в течении установленного п. 5.3. срока, не более 5 дней с даты предоставления полного комплекта документации по планировке территории (в количестве экземпляров, определенном техническим заданием)	Министерство строительства и развития инфраструктуры Свердловской области

* в случаях, установленных Градостроительным кодексом Российской Федерации

** в случае возможного влияния и негативного воздействия планируемого для размещения объекта регионального значения

Приложение № 2
к приказу Министерства строительства
и развития инфраструктуры
Свердловской области
от 21.02.2022 № 105-17

ТЕХНИЧЕСКОЕ ЗАДАНИЕ

на разработку документации по планировке территории
(проект планировки и проект межевания)

для размещения линейного объекта транспортной инфраструктуры
регионального значения «Реконструкция автомобильной дороги «Подъезд
к оз. Чусовское от км 354+630 а/д «г. Пермь – г. Екатеринбург» (устройство
автобусных остановок, искусственного освещения и тротуаров на участке
км 8+837 – км 14+806) на территории муниципального образования «город
Екатеринбург»

№	Параметр проекта	Описание
1	2	3
I. Общие данные		
1.	Заказчик	ГКУ СО «Управление автомобильных дорог» – обращение от 25.01.2022 № 07-00588.
2.	Источник финансирования	Бюджет субъекта РФ (Свердловская область)
3.	Подрядчик	В соответствии с государственным контрактом (договором)
4.	Субподрядные организации	Исполнитель вправе привлекать для выполнения отдельных видов работ субподрядные организации
5.	Основание для выполнения работ	Схема территориального планирования Свердловской области, утвержденная постановлением Правительства Свердловской области от 31.08.2009 № 1000-ПП; Распоряжение Правительства Свердловской области от 24.12.2021 № 753-РП «Об утверждении перечня автомобильных дорог общего пользования регионального значения Свердловской области, в отношении которых планируется разработка проектной документации на строительство, реконструкцию и капитальный ремонт в 2021–2023 годах».
6.	Местонахождение и основные характеристики объекта строительства	Российская Федерация, Свердловская область, муниципальное образование «город Екатеринбург». Ориентировочная площадь земельного участка – 5,7 га (площадь дополнительного отвода). Ориентировочная протяженность – 3,58 км. Раздел IV Технического задания (Приложение 2) «Схема размещения линейного объекта».
7.	Сроки разработки документации по планировке территории	В соответствии с Приложением № 1 «План мероприятий по подготовке документации по планировке территории для размещения линейного объекта»
8.	Цель разработки документации по планировке территории	Цель работы – определение зон планируемого размещения линейного объекта.
9.	Границы проектирования (зона планируемого размещения объекта)	Границы проектирования уточняются на этапе согласования и утверждения документации по планировке территории. Границы проектирования (зона планируемого размещения объекта) и основные технические характеристики:

1	2	3
	и основные технические характеристики	<p>Ориентировочный размер зоны планируемого размещения линейного объекта принят 3,58 га.</p> <p>Объект находится в границе населенного пункта на участках автомобильной дороги «Подъезд к оз. Чусовское от км 354+630 а/д «г. Пермь – г. Екатеринбург»: км 9+000, км 9+750, км 10+950, км 11+900, км 13+081, км 13+550, км 14+700.</p> <p><i>Характеристики планируемого объекта:</i></p> <ol style="list-style-type: none"> 1. Общая строительная длина участка: 3,58 км (уточняется проектом планировки территории); 2. Категория участка автомобильной дороги – IV. 3. Число полос движения: 2 шт; 4. Ширина полосы движения: 3,0 м; 5. Ширина обочины: 2,0 м.
10.	Нормативно-правовая, методическая база и ранее выполненные работы, учет которых необходим при проектировании	<p>Проект документации по планировке территории выполнить в соответствии с требованиями законодательства Российской Федерации, включая:</p> <ul style="list-style-type: none"> - Градостроительный кодекс Российской Федерации; - Земельный кодекс Российской Федерации; - Водный кодекс Российской Федерации; - Лесной кодекс Российской Федерации; - Федеральный закон от 8 ноября 2007 года № 257-ФЗ «Об автомобильных дорогах и о дорожной деятельности в Российской Федерации и о внесении изменений в отдельные законодательные акты Российской Федерации»; - ГОСТ Р 52766-2007. Национальный стандарт Российской Федерации. Дороги автомобильные общего пользования. Элементы обустройства. Общие требования (утв. приказом Ростехрегулирования от 23.10.2007 № 270-ст); - действующие государственные регламенты, нормы, правила, стандарты, а также исходные данные, технические условия и требования, выданные заинтересованными организациями; - Постановление Правительства Российской Федерации от 12.05.2017 № 564 «Об утверждении Положения о составе и содержании документации по планировке территории, предусматривающей размещение одного или нескольких линейных объектов»; - Схема территориального планирования Свердловской области, утвержденная постановлением Правительства Свердловской области от 31.08.2009 № 1000-ПП, с учетом внесенных изменений; - Генеральный план развития городского округа – муниципального образования «город Екатеринбург» на период до 2025 года, утвержденный решением Екатеринбургской городской Думы от 06.07.2004 № 60/1, с учетом утвержденных изменений на момент разработки документации по планировке территории; - Правила землепользования и застройки городского округа – муниципального образования «город Екатеринбург», утвержденные решением Екатеринбургской городской Думы от 19.06.2018 № 22/83, с учетом утвержденных изменений на момент разработки документации по планировке территории; - РДС 30-201-98 «Инструкция о порядке проектирования и установления красных линий в городах и других поселениях Российской Федерации»; - Нормативы градостроительного проектирования Свердловской области НГПСО 1-2009.66 (утв. постановлением Правительства Свердловской области от 15.03.2010 № 380-ПП); - СП 42.13330.2016. Свод правил. Градостроительство. Планировка и застройка городских и сельских поселений. Актуализированная редакция СНиП 2.07.01-89*; - Постановление Правительства Российской Федерации от 02.09.2009 № 717 «О нормах отвода земель для размещения автомобильных дорог и (или) объектов дорожного сервиса»; - СП 51.13330.2011 «СНиП 23-03-2003 Защита от шума»;

1	2	3
		<p>- СП 34.13330.2012. Свод правил. Автомобильные дороги;</p> <p>- СанПиН 2.2.1/2.1.1.1200-03 «Санитарно-защитные зоны и санитарная классификация предприятий, сооружений и иных объектов»;</p> <p>- приказ Федеральной службы государственной регистрации, кадастра и картографии от 10.11.2020 № П/0412 «Об утверждении классификатора видов разрешенного использования земельных участков»;</p> <p>- приказ Министерства строительства и жилищно-коммунального хозяйства Российской Федерации от 25.04.2017 № 739/пр «Об утверждении требований к цифровым топографическим картам и цифровым топографическим планам, используемым при подготовке графической части документации по планировке территории» (с учетом приказа Министерства строительства и жилищно-коммунального хозяйства Российской Федерации от 19.05.2021 № 305/пр «О внесении изменений в требования к цифровым топографическим картам и цифровым топографическим планам, используемым при подготовке графической части документации по планировке территории, утвержденные приказом министерства строительства и жилищно-коммунального хозяйства Российской Федерации от 25 апреля 2017 г. № 739/пр»);</p> <p>- приказ Министерства строительства и жилищно-коммунального хозяйства Российской Федерации от 25.04.2017 № 740/пр «Об установлении случаев подготовки и требований к подготовке входящей в состав материалов по обоснованию проекта планировки территории схемы вертикальной планировки, инженерной подготовки и инженерной защиты территории».</p>
II. Состав и содержание работ		
11.	<p>Состав исходных данных для разработки документации по планировке территории</p>	<p>1) Материалы Схемы территориального планирования Свердловской области;</p> <p>2) Материалы генерального плана муниципального образования «город Екатеринбург»;</p> <p>3) Утвержденная документация по планировке территории в районе размещения проектируемого объекта (при наличии).</p> <p>4) Инженерные изыскания в соответствии с частями 1, 2 статьи 41.2 Градостроительного кодекса Российской Федерации, постановлением Правительства Российской Федерации от 31.03.2017 № 402 «Об утверждении правил выполнения инженерных изысканий, необходимых для подготовки документации по планировке территории, перечня видов инженерных изысканий, необходимых для подготовки документации по планировке территории, и о внесении изменений в постановление Правительства Российской Федерации от 19 января 2006 г. № 20». Инженерные изыскания выполнить в соответствии с Приложением № 3 к настоящему приказу.</p> <p>5) Сведения о существующем состоянии и использовании планируемой территории, включающие:</p> <ul style="list-style-type: none"> - сведения о функциональном использовании территории; - сведения государственного земельного кадастра о землепользовании, о земельно-имущественных отношениях; - сведения из государственного лесного реестра; - сведения об установленных границах, состоянии и использовании особо охраняемых природных территорий и других территорий природного комплекса; - сведения о наличии полезных ископаемых; - сведения об установленных границах территорий объектов культурного наследия, границах зон охраны объектов культурного наследия. <p>Состав исходных данных может быть дополнен и уточнен при выполнении работ по подготовке проекта планировки и межевания территории, предназначенной для размещения линейного объекта.</p> <p>Документацию по планировке территории, предназначенную для размещения линейного объекта, выполнить в местной системе координат и в МСК-66.</p> <p>Сбор исходных данных осуществляется Исполнителем (при содействии ГКУ СО «Управление автомобильных дорог»).</p>

1	2	3
12.	Требования к выполнению инженерных изысканий	<p>В случае если принято решение о недостаточности инженерных изысканий и необходимости их выполнения, таковые должны быть выполнены в объеме, необходимом для подготовки документации по планировке территории, и в соответствии с требованиями следующих нормативных документов:</p> <ul style="list-style-type: none"> - СП 33-101-2003; - СП 131.13330.2018; - СП 47.13330.2016; - СП 11-102-97; - СП-11-104-97; - СанПиН 2.1.3684-21; - СП 22.13330.2016; - СП 11-105-97; - СП-11-103-97; - СП 126.13330.2017 и другие.
13.	Требования к выполнению проекта планировки и межевания территории	<p>Подготовка документации по планировке территории</p> <p>Состав, масштаб и количество материалов проекта планировки и проекта межевания территории могут быть изменены при необходимости по согласованию с Министерством строительства и развития инфраструктуры Свердловской области.</p> <p>Материалы проекта планировки и межевания территории в графической форме выполняются на цифровом топографическом плане, соответствующем требованиям, установленным федеральным органом исполнительной власти.</p> <p>1. Основная часть проекта планировки территории линейного объекта</p> <p>«Проект планировки территории. Графическая часть» включает в себя:</p> <p>1) <i>чертеж красных линий (при размещении объекта в границах населенных пунктов и установлении границ территорий общего пользования)</i>, на которых отображаются:</p> <ul style="list-style-type: none"> - границы территории, в отношении которой осуществляется подготовка проекта планировки; - границы муниципальных образований и населенных пунктов, на территории которых осуществляется подготовка проекта планировки; - существующие (ранее установленные в соответствии с законодательством Российской Федерации), устанавливаемые и отменяемые красные линии; - номера характерных точек устанавливаемых красных линий, в том числе точек начала и окончания красных линий, точек изменения описания красных линий. Перечень координат характерных точек красных линий приводится в форме таблицы, которая является неотъемлемым приложением к чертежу красных линий; - пояснительные надписи, содержащие информацию о видах территорий общего пользования, для которых установлены и (или) устанавливаются красные линии; - границы существующих и планируемых элементов планировочной структуры. <p>2) <i>чертеж границ зон планируемого размещения линейного объекта, совмещенный с чертежом границ зон планируемого размещения линейных объектов, подлежащих реконструкции в связи с изменением их местоположения</i>, на которых отображаются:</p> <ul style="list-style-type: none"> - границы территории, в отношении которой осуществляется подготовка проекта планировки; - границы муниципальных образований и населенных пунктов, на территории которых осуществляется подготовка проекта планировки;

1	2	3
		<p>- границы зон планируемого размещения линейных объектов (в том числе линейных объектов, подлежащих реконструкции в связи с изменением их местоположения) с указанием границ зон планируемого размещения объектов капитального строительства, проектируемых в составе линейных объектов, обеспечивающих в том числе соблюдение расчетных показателей минимально допустимого уровня обеспеченности территории объектами коммунальной, транспортной, социальной инфраструктур и расчетных показателей максимально допустимого уровня территориальной доступности указанных объектов для населения в соответствии с нормативами градостроительного проектирования. Места размещения объектов капитального строительства, проектируемых в составе линейных объектов, подлежат уточнению при архитектурно-строительном проектировании, но не могут выходить за границы зон планируемого размещения таких объектов, установленных проектом планировки территории. В случае если для размещения линейных объектов требуется образование земельных участков, границы зон планируемого размещения линейных объектов устанавливаются в соответствии с нормами отвода земельных участков для конкретных видов линейных объектов;</p> <p>- номера характерных точек границ зон планируемого размещения линейных объектов (в том числе линейных объектов, подлежащих реконструкции в связи с изменением их местоположения), точек начала и окончания, точек изменения описания границ таких зон;</p> <p>- границы функциональных зон с отображением параметров развития таких зон;</p> <p>- существующие сохраняемые, реконструируемые, ликвидируемые, планируемые к размещению объекты капитального строительства, входящие в границы проектирования с характеристикой зданий и сооружений по назначению, этажности и капитальности.</p> <p>Положение о размещении линейного объекта включает в себя:</p> <p>1) местоположение линейного объекта (перечень субъектов Российской Федерации, перечень муниципальных районов, городских округов в составе субъектов Российской Федерации, перечень поселений, населенных пунктов, на территориях которых устанавливаются зоны планируемого размещения линейных объектов);</p> <p>2) наименование, основные характеристики (категория, протяженность, проектная мощность, пропускная способность, грузонапряженность, интенсивность движения) и назначение планируемого для размещения линейного объекта, а также линейных объектов, подлежащих реконструкции в связи с изменением их местоположения;</p> <p>3) перечень координат характерных точек границ зон планируемого размещения линейного объекта;</p> <p>4) перечень координат характерных точек границ зон планируемого размещения линейных объектов, подлежащих реконструкции в связи с изменением их местоположения;</p> <p>5) предельные параметры разрешенного строительства, реконструкции объектов капитального строительства, входящих в состав линейных объектов в границах зон их планируемого размещения;</p> <p>6) информацию о необходимости осуществления мероприятий по защите сохраняемых объектов капитального строительства (здание, строение, сооружение, объекты, строительство которых не завершено), существующих и строящихся на момент подготовки проекта планировки территории, а также объектов капитального строительства, планируемых к строительству в соответствии с ранее утвержденной документацией по планировке территории, от возможного негативного воздействия в связи с размещением линейных объектов;</p> <p>7) информацию о необходимости осуществления мероприятий по сохранению объектов культурного наследия от возможного негативного воздействия в связи с размещением линейных объектов;</p>

1	2	3
		<p>8) информацию о необходимости осуществления мероприятий по охране окружающей среды;</p> <p>9) информацию о необходимости осуществления мероприятий по защите территории от чрезвычайных ситуаций природного и техногенного характера, в том числе по обеспечению пожарной безопасности и гражданской обороне.</p> <p>2. Материалы по обоснованию проекта планировки территории линейного объекта</p> <p>Материалы по обоснованию проекта планировки территории в графической форме выполняются в масштабе 1:2000-1:1000 или другом масштабе, удобном для отображения объектов и использования материалов, объединение нескольких схем в одну допускается исключительно при условии обеспечения читаемости линий и условных обозначений графической части материалов по обоснованию проекта планировки территории (при согласовании с Министерством строительства и развития инфраструктуры Свердловской области).</p> <p>«Материалы по обоснованию проекта планировки территории. Графическая часть» включают в себя:</p> <p>1) <i>схему расположения элементов планировочной структуры (территорий, занятых линейными объектами и (или) предназначенных для размещения линейных объектов)</i>, на которой отображаются:</p> <ul style="list-style-type: none"> - границы территории, в отношении которой осуществляется подготовка проекта планировки; - границы муниципальных образований и населенных пунктов, на территории которых осуществляется подготовка проекта планировки; - границы зон планируемого размещения линейных объектов; - границы зон планируемого размещения линейных объектов, подлежащих реконструкции в связи с изменением их местоположения; - границы функциональных зон в соответствии с утвержденными документами территориального планирования. <p>Схема расположения элементов планировочной структуры разрабатывается в масштабе от 1:10 000 до 1:25 000 при условии обеспечения читаемости линий и условных обозначений графических материалов.</p> <p>2) <i>схему использования территории в период подготовки проекта планировки территории</i>, на которой отображаются:</p> <ul style="list-style-type: none"> - границы территории, в отношении которой осуществляется подготовка проекта планировки; - границы муниципальных образований и населенных пунктов, на территории которых осуществляется подготовка проекта планировки; - границы зон планируемого размещения линейных объектов; - границы зон планируемого размещения линейных объектов, подлежащих реконструкции в связи с изменением их местоположения; - сведения об отнесении к определенной категории земель в границах территории, в отношении которой осуществляется подготовка проекта планировки; - границы существующих земельных участков, учтенных в Едином государственном реестре недвижимости, в границах территории, в отношении которой осуществляется подготовка проекта планировки, форм собственности таких земельных участков и информации о необходимости изъятия таких земельных участков для государственных и муниципальных нужд; - контуры существующих сохраняемых объектов капитального строительства, а также подлежащих сносу и (или) демонтажу и не подлежащих реконструкции линейных объектов; - границы зон планируемого размещения объектов капитального строительства, установленные ранее утвержденной документацией по планировке территории, в случае планируемого размещения таковых

1	2	3
		<p>в границах территории, в отношении которой осуществляется подготовка проекта планировки;</p> <p>3) <i>схему организации улично-дорожной сети и движения транспорта</i>, на которой отображаются:</p> <ul style="list-style-type: none"> - границы территории, в отношении которой осуществляется подготовка проекта планировки; - границы муниципальных образований и населенных пунктов, на территории которых осуществляется подготовка проекта планировки; - границы зон планируемого размещения линейных объектов; - границы зон планируемого размещения линейных объектов, подлежащих реконструкции в связи с изменением их местоположения; - категории улиц и дорог; - линии внутриквартальных проездов и проходов в границах территории общего пользования, границы публичных сервитутов; - остановочные пункты наземного общественного пассажирского транспорта, входы (выходы) подземного общественного пассажирского транспорта; - объекты транспортной инфраструктуры с выделением эстакад, путепроводов, мостов, тоннелей, объектов внеуличного транспорта, железнодорожных вокзалов, пассажирских платформ, сооружений и устройств для хранения и обслуживания транспортных средств (в том числе подземных) и иных подобных объектов в соответствии с региональными и местными нормативами градостроительного проектирования; - хозяйственные проезды и скотопрогоны, сооружения для перехода диких животных; - основные пути пешеходного движения, пешеходные переходы на одном и разных уровнях; - направления движения наземного общественного пассажирского транспорта; - иные объекты транспортной инфраструктуры с учетом существующих и прогнозных потребностей в транспортном обеспечении территории; <p>4) <i>схему вертикальной планировки территории, инженерной подготовки и инженерной защиты территории</i>, на которой отображаются:</p> <ul style="list-style-type: none"> - границы территории, в отношении которой осуществляется подготовка проекта планировки; - границы муниципальных образований и населенных пунктов, на территории которых осуществляется подготовка проекта планировки; - границы зон планируемого размещения линейных объектов; - границы зон планируемого размещения линейных объектов, подлежащих реконструкции в связи с изменением их местоположения; - существующие и директивные (проектные) отметки поверхности по осям трасс автомобильных и железных дорог, проезжих частей в местах пересечения улиц и проездов и в местах перелома продольного профиля, а также других планировочных элементов для вертикальной увязки проектных решений, включая смежные территории; - проектные продольные уклоны, направление продольного уклона, расстояние между точками, ограничивающими участок с продольным уклоном; - горизонтали, отображающие проектный рельеф в виде параллельных линий; - поперечные профили автомобильных и железных дорог, улично-дорожной сети в масштабе 1:100 - 1:200. Ширина автомобильной дороги и функциональных элементов поперечного профиля приводится с точностью до 0,01 метра. Асимметричные поперечные профили сопровождаются пояснительной надписью для ориентации профиля относительно плана; <p>5) <i>схему границ территорий объектов культурного наследия</i>, на которой отображаются:</p>

1	2	3
		<p>- границы территории, в отношении которой осуществляется подготовка проекта планировки;</p> <p>- границы муниципальных образований и населенных пунктов, на территории которых осуществляется подготовка проекта планировки;</p> <p>- границы зон планируемого размещения линейных объектов;</p> <p>- границы зон планируемого размещения линейных объектов, подлежащих реконструкции в связи с изменением их местоположения;</p> <p>- границы территорий объектов культурного наследия, включенных в единый государственный реестр объектов культурного наследия (памятников истории и культуры) народов Российской Федерации;</p> <p>- границы территорий выявленных объектов культурного наследия.</p> <p>Схема границ территорий объектов культурного наследия разрабатывается в случае наличия объектов культурного наследия в границах территории, в отношении которой осуществляется подготовка проекта планировки. При отсутствии объектов культурного наследия соответствующая информация указывается в «Материалах по обоснованию проекта планировки территории. Пояснительная записка».</p> <p>6) <i>схему границ зон с особыми условиями использования территорий, особо охраняемых природных территорий, лесничеств</i>, на которой отображаются:</p> <p>- границы территории, в отношении которой осуществляется подготовка проекта планировки;</p> <p>- границы муниципальных образований и населенных пунктов, на территории которых осуществляется подготовка проекта планировки;</p> <p>- границы зон планируемого размещения линейного объекта;</p> <p>- границы зон планируемого размещения линейных объектов, подлежащих реконструкции в связи с изменением их местоположения;</p> <p>- границы зон с особыми условиями использования территорий, установленные в соответствии с законодательством Российской Федерации, подлежащие установлению, изменению в связи с размещением линейных объектов (в том числе в связи с размещением линейных объектов, подлежащих реконструкции в связи с их переносом из зон планируемого размещения линейных объектов либо в границах зон планируемого размещения линейных объектов);</p> <p>- границы особо охраняемых природных территорий, границы лесничеств;</p> <p>- границы иных зон с особыми условиями использования территорий в границах подготовки проекта планировки территории;</p> <p>7) <i>схему границ территорий, подверженных риску возникновения чрезвычайных ситуаций природного и техногенного характера</i>, на которой отображаются:</p> <p>- границы территории, в отношении которой осуществляется подготовка проекта планировки;</p> <p>- границы муниципальных образований и населенных пунктов, на территории которых осуществляется подготовка проекта планировки;</p> <p>- границы зон планируемого размещения линейного объекта;</p> <p>- границы зон планируемого размещения линейных объектов, подлежащих реконструкции в связи с изменением их местоположения;</p> <p>- границы территорий, подверженных риску возникновения чрезвычайных ситуаций природного и техногенного характера (в соответствии с исходными данными, материалами документов территориального планирования, а в случае их отсутствия – в соответствии с нормативно-техническими документами);</p> <p>8) <i>схему конструктивных и планировочных решений</i>, на которой отображаются:</p> <p>- границы территории, в отношении которой осуществляется подготовка проекта планировки;</p> <p>- границы муниципальных образований и населенных пунктов на территории которых осуществляется подготовка проекта планировки;</p>

1	2	3
		<p>- границы зон планируемого размещения линейного объекта; - ось планируемого линейного объектов с нанесением пикетажа и (или) километровых отметок; - конструктивные и планировочные решения, планируемые в отношении линейных объектов и (или) объектов капитального строительства, проектируемых в составе линейного объекта, в объеме, достаточном для определения зон планируемого размещения линейных объектов; 9) иные схемы в графической форме для обоснования размещения линейных объектов.</p> <p>«Материалы по обоснованию проекта планировки территории. Пояснительная записка» включает в себя:</p> <p>1) описание природно-климатических условий территории, в отношении которой разрабатывается проект планировки территории; 2) обоснование определения границ зон планируемого размещения линейного объекта; 3) обоснование определения границ зон планируемого размещения линейных объектов, подлежащих реконструкции в связи с изменением их местоположения; 4) обоснование определения предельных параметров застройки территории в границах зон планируемого размещения объектов капитального строительства, проектируемых в составе линейных объектов; 5) ведомость пересечений границ зон планируемого размещения линейного объекта (объектов) с сохраняемыми объектами капитального строительства (здание, строение, сооружение, объект, строительство которого не завершено), существующими и строящимися на момент подготовки проекта планировки территории; 6) ведомость пересечений границ зон планируемого размещения линейного объекта (объектов) с объектами капитального строительства, строительство которых запланировано в соответствии с ранее утвержденной документацией по планировке территории; 7) ведомость пересечений границ зон планируемого размещения линейного объекта (объектов) с водными объектами (в том числе с водотоками, водоемами, болотами и т.д.); 8) Приложения: - материалы и результаты инженерных изысканий, используемые при подготовке проекта планировки территории, с приложением документов, подтверждающих соответствие лиц, выполнивших инженерные изыскания, требованиям части 2 статьи 47 Градостроительного кодекса Российской Федерации; - программа и задание на проведение инженерных изысканий, используемые при подготовке проекта планировки территории; - исходные данные, используемые при подготовке проекта планировки территории; - решение о подготовке документации по планировке территории с приложением задания.</p> <p>3. Основная часть проекта межевания территории</p> <p>«Проект межевания территории. Графическая часть» включает в себя:</p> <p>1) <i>чертеж межевания территории</i>, на котором отображаются: - границы территории, в отношении которой осуществляется подготовка проекта планировки; - границы муниципальных образований и населенных пунктов, на территории которых осуществляется подготовка проекта планировки; - границы планируемых (в случае, если подготовка проекта межевания территории осуществляется в составе проекта планировки территории) и существующих элементов планировочной структуры;</p>

1	2	3
		<p>- границы зон планируемого размещения линейных объектов (в том числе линейных объектов, подлежащих реконструкции в связи с изменением их местоположения);</p> <p>- красные линии, утвержденные (утверждаемые) в составе проекта планировки территории, или красные линии, устанавливаемые, изменяемые, отменяемые в соответствии с пунктом 2 части 2 статьи 43 Градостроительного кодекса Российской Федерации;</p> <p>- линии отступа от красных линий в целях определения мест допустимого размещения зданий, строений, сооружений;</p> <p>- границы образуемых и (или) изменяемых земельных участков (далее – образуемые земельные участки), условные номера образуемых земельных участков, в том числе расположенных полностью или частично в границах зоны планируемого размещения линейного объекта, в отношении которых предполагаются их резервирование и (или) изъятие для государственных или муниципальных нужд;</p> <p>- границы земельных участков, образование которых предусмотрено схемой расположения земельного участка или земельных участков на кадастровом плане территории, срок действия которой не истек;</p> <p>- границы лесничеств, участковых лесничеств, лесных кварталов, лесотаксационных выделов или частей лесотаксационных выделов.</p> <p>«Проект межевания территории. Текстовая часть» включает в себя:</p> <p>1) краткую характеристику территории, на которую выполняется проект межевания (сведения о границах территории, применительно к которой осуществляется подготовка проекта межевания, содержащие перечень координат характерных точек таких границ в системе координат, используемой для ведения Единого государственного реестра недвижимости. Координаты характерных точек границ территории, применительно к которой осуществляется подготовка проекта межевания, определяются в соответствии с требованиями к точности определения координат характерных точек границ, установленных в соответствии с Градостроительным кодексом Российской Федерации для территориальных зон);</p> <p>2) перечень образуемых земельных участков, подготавливаемый в форме таблицы, содержащий следующие сведения:</p> <p>- условные номера образуемых земельных участков; номера характерных точек образуемых земельных участков; кадастровые номера земельных участков, из которых образуются земельные участки;</p> <p>- площадь образуемых земельных участков; способы образования земельных участков;</p> <p>- сведения об отнесении (неотнесении) образуемых земельных участков к территории общего пользования;</p> <p>- целевое назначение лесов, вид (виды) разрешенного использования лесного участка, количественные и качественные характеристики лесного участка, сведения о нахождении лесного участка в границах особо защитных участков лесов (в случае, если подготовка проекта межевания территории осуществляется в целях определения местоположения границ образуемых и (или) изменяемых лесных участков);</p> <p>- условные номера образуемых земельных участков, кадастровые номера или иные ранее присвоенные государственные учетные номера существующих земельных участков, в отношении которых предполагаются их резервирование и (или) изъятие для государственных или муниципальных нужд, их адреса или описание местоположения, перечень и адреса расположенных на таких земельных участках объектов недвижимого имущества (при наличии сведений о них в Едином государственном реестре недвижимости);</p> <p>- перечень кадастровых номеров существующих земельных участков, на которых линейный объект может быть размещен на условиях сервитута, публично сервитута, их адреса или описание местоположения, перечень и адреса расположенных на таких земельных участках объектов</p>

1	2	3
		<p>недвижимого имущества (при наличии сведений о них в Едином государственном реестре недвижимости);</p> <ul style="list-style-type: none"> - сведения об отнесении образуемого земельного участка к определенной категории земель (в том числе в случае, если земельный участок в связи с размещением линейного объекта подлежит отнесению к определенной категории земель в силу закона без необходимости принятия решения о переводе земельного участка из состава земель этой категории в другую) или сведения о необходимости перевода земельного участка из состава земель одной категории в другую; <p>3) перечень координат характерных точек образуемых земельных участков;</p> <p>4) вид разрешенного использования образуемых земельных участков, предназначенных для размещения линейных объектов и объектов капитального строительства, проектируемых в составе линейного объекта, а также существующих земельных участков, занятых линейными объектами и объектами капитального строительства, входящими в состав линейных объектов, в соответствии с проектом планировки территории.</p> <p>4. Материалы по обоснованию проекта межевания территории</p> <p>Материалы проекта межевания территории в графической форме выполняются на цифровом топографическом плане, соответствующем требованиям, установленным федеральным органом исполнительной власти, осуществляющим функции по выработке и реализации государственной политики и нормативно-правовому регулированию в сфере строительства, архитектуры, градостроительства.</p> <p>«Материалы по обоснованию проекта межевания территории. Графическая часть» должны содержать:</p> <p>1) <i>чертеж фактического использования территории</i>, на котором отображаются:</p> <ul style="list-style-type: none"> - границы территории, в отношении которой осуществляется подготовка проекта планировки; - границы субъектов Российской Федерации, муниципальных образований, населенных пунктов, в которых расположена территория, применительно к которой подготавливается проект межевания; - границы зон планируемого размещения линейных объектов (в том числе линейных объектов, подлежащих реконструкции в связи с изменением их местоположения), а также проектируемые красные линии в составе проекта планировки территории (при наличии); - границы существующих земельных участков; - границы публичных сервитутов, подлежащих установлению в соответствии с законодательством Российской Федерации - границы зон с особыми условиями использования территорий, установленные в соответствии с законодательством Российской Федерации; - границы зон с особыми условиями использования территорий, подлежащие установлению, изменению в связи с размещением линейных объектов (в том числе в связи с размещением линейных объектов, подлежащих реконструкции в связи с их переносом из зон планируемого размещения линейных объектов либо в границах зон планируемого размещения линейных объектов); - местоположение существующих объектов капитального строительства; - границы особо охраняемых природных территорий; - границы территорий объектов культурного наследия, включенных в единый государственный реестр объектов культурного наследия (памятников истории и культуры) народов Российской Федерации, границы территорий выявленных объектов культурного наследия; - границы существующих элементов планировочной структуры; - границы лесничеств, участковых лесничеств, лесных кварталов, лесотаксационных выделов или частей лесотаксационных выделов.

1	2	3
		<p>«Материалы по обоснованию проекта межевания территории. Пояснительная записка» должны содержать:</p> <ol style="list-style-type: none"> 1) краткую характеристику территории, на которую выполняется проект межевания; 2) обоснование определения местоположения границ образуемого земельного участка с учетом соблюдения требований к образуемым земельным участкам, в том числе требований к предельным (минимальным и (или) максимальным) размерам земельных участков; 3) обоснование способа образования земельного участка; 4) обоснование определения размеров образуемого земельного участка; 5) обоснование определения границ публичного сервитута, подлежащего установлению в соответствии с законодательством Российской Федерации. 6) Приложения: <ul style="list-style-type: none"> - выписки из государственного лесного реестра; - выписки из Единого государственного реестра недвижимости; - заключение уполномоченного органа управления государственным фондом недр о наличии/отсутствии на земельных участках, расположенных в зоне размещения объекта, полезных ископаемых; - заключение о наличии/отсутствии объектов культурного наследия, включенных в единый государственный реестр объектов культурного наследия (памятников истории и культуры) народов Российской Федерации
III. Порядок подготовки и выполнения материалов проекта		
14.	Согласование документации по планировке территории	<p>Проект планировки и межевания территории подлежит согласованию в том числе согласно Плану мероприятий по подготовке документации по планировке территории для размещения линейного объекта:</p> <ul style="list-style-type: none"> - с Главой города Екатеринбург; - с Министерством транспорта и дорожного хозяйства Свердловской области; - с Министерством природных ресурсов и экологии Свердловской области*; - с Министерством по управлению государственным имуществом Свердловской области*; - с Министерством агропромышленного комплекса и потребительского рынка Свердловской области**; - с федеральным органом исполнительной власти, осуществляющим функции по контролю и надзору в области лесных отношений (в случае необходимости перевода земельных участков из состава земель лесного фонда в земли иных категорий)*; - с уполномоченными органами государственной власти или местного самоуправления (в случае, если в связи с планируемыми строительством, реконструкцией линейного объекта необходима реконструкция существующих линейного объекта или линейных объектов)*; - с федеральным органом исполнительной власти в области рыболовства (при планировке территории объектов, оказывающих неблагоприятное воздействие на водные биологические ресурсы)***; - с иными заинтересованными организациями. <p>Документация по планировке территории представляется Исполнителем для проведения согласования в 1 экз. в электронной форме, 1 экз. на бумажном носителе при необходимости.</p> <p>После получения положительных результатов согласования документация по планировке территории с материалами согласований предоставляется Исполнителем для проведения проверки в Министерство строительства и развития инфраструктуры Свердловской области (1 экз. в электронной форме, 1 экз. на бумажном носителе при необходимости).</p> <p>Корректировка материалов по замечаниям осуществляется Исполнителем в максимально короткие сроки.</p> <p>* в случаях, установленных Градостроительным кодексом Российской Федерации;</p>

1	2	3
		<p>** в случае возможного влияния и негативного воздействия планируемого для размещения объекта регионального значения;</p> <p>*** с учетом положений Кодекса Российской Федерации об административных правонарушениях.</p>
15.	<p>Основные требования к содержанию, количеству и форме предоставляемых материалов</p>	<p>Документы и материалы предоставляются на электронном и бумажном носителях.</p> <p>Графические материалы выполняются на картографическом материале открытого использования в местной системе координат Свердловской области.</p> <p>На бумажном носителе материалы предоставляются подписанные разработчиком документации по планировке территории в количестве 1 экз. (1 экз. для Министерства строительства и развития инфраструктуры Свердловской области), при необходимости предоставляются дополнительные экз. проекта.</p> <p>Электронные версии текстовых и графических материалов предоставляются единым архивом, подписанным усиленной квалифицированной электронной подписью, на электронных носителях информации (оптический диск (CD, DVD), или магнитный носитель, или USB Flash память) – 1 экз., при необходимости предоставляются дополнительные экз. проекта.</p> <p>Текстовые материалы, в том числе пояснительная записка выполняется в программном продукте Open Document и в виде электронной копии в формате PDF. Утверждаемая часть проекта планировки территории и проект межевания территории выполняется с соблюдением требований к оформлению правовых актов Правительства Свердловской области, установленных Указом Губернатора Свердловской области от 26.03.2019 № 148-УГ «Об утверждении Правил подготовки документов Губернатора Свердловской области, Правительства Свердловской области и Аппарата Губернатора Свердловской области и Правительства Свердловской области».</p> <p>Графические материалы – чертежи и схемы в составе документации по планировке территории представляются в форматах *pdf и *jpg.</p> <p>Графические данные – XML-документы. Материалы проекта планировки территории и проекта межевания территории должны быть представлены в формате XML-схемы в соответствии с приказами Министерства строительства и развития инфраструктуры Свердловской области от 12.03.2021 № 172-П «Об утверждении требований к структуре и оформлению сведений, документов, материалов, направляемых для размещения в Региональной информационно-аналитической системе управления развитием территории Свердловской области» и от 27.04.2021 № 268-П «Об утверждении описания структур XML-схем, используемых для формирования XML-документов территориального планирования, XML-документов по планировке территории, XML-документов по планировке линейного объекта». Примеры XML-схем размещены на сайте Министерства строительства и развития инфраструктуры Свердловской области по ссылке https://minstroy.midural.ru/article/show/id/10072.</p> <p>Материалы проекта межевания территории должны быть представлены в соответствии с требованиями ФГБУ «Федеральная кадастровая палата федеральной службы государственной регистрации, кадастра и картографии» от 20.07.2018 № 2.14-11589-ВС/18 в формате mid/mif.</p> <p>В подготовленных файлах должна содержаться информация о проекте межевания (дате принятия решения, номере его утверждения и наименовании органа, принявшего такое решение), а также описание земельных участков, подлежащих образованию в соответствии с утвержденным проектом межевания территории.</p> <p>При этом для описания земельных участков должна быть предоставлена информация в виде: учетного номера земельного участка, ранее присвоенного учетного номера (при наличии), описания местоположения</p>

1	2	3
		<p>границ земельных участков, подлежащих образованию в соответствии с проектом межевания территории, в виде списка координат характерных точек границ земельных участков в системе координат, установленной для ведения ЕГРН, границ и площади образуемого и изменяемого земельных участков и их частей, а также площади образуемых земельных участков, которые после образования будут относиться к территориям общего пользования или имуществу общего пользования, разрешенного использования образуемых земельных участков в соответствии с проектом планировки территории в случаях, предусмотренных Градостроительным кодексом Российской Федерации.</p> <p>При условии утверждения и вступления в силу формата XML-схемы проекта межевания территории и красных линий в соответствии с требованиями приказа Федеральной службы государственной регистрации, кадастра и картографии материалы документации по планировке территории должны соответствовать утвержденным требованиям.</p> <p>Электронный образ проекта межевания территории и сведений о координатах характерных точек красных линий (точек изменения направления красных линий и деления их на части) выполняется в соответствии с требованиями постановления Правительства Российской Федерации от 18.04.2016 № 322 «Об утверждении Положения о представлении в федеральный орган исполнительной власти (его территориальные органы), уполномоченный Правительством Российской Федерации на осуществление государственного кадастрового учета, государственной регистрации прав, ведение Единого государственного реестра недвижимости и предоставление сведений, содержащихся в Едином государственном реестре недвижимости, федеральными органами исполнительной власти, органами государственной власти субъектов Российской Федерации и органами местного самоуправления дополнительных сведений, воспроизводимых на публичных кадастровых картах» и Приказа Росреестра от 30.04.2014 № П/203 «О размещении на официальном сайте Федеральной службы государственной регистрации, кадастра и картографии в информационно-телекоммуникационной сети «Интернет» Требований к электронным образам бумажных документов, подписанных усиленной квалифицированной электронной подписью лиц, которые в соответствии с нормативными правовыми актами Российской Федерации уполномочены заверять копии таких документов в форме документов на бумажном носителе, представляемых органами государственной власти и органами местного самоуправления».</p>

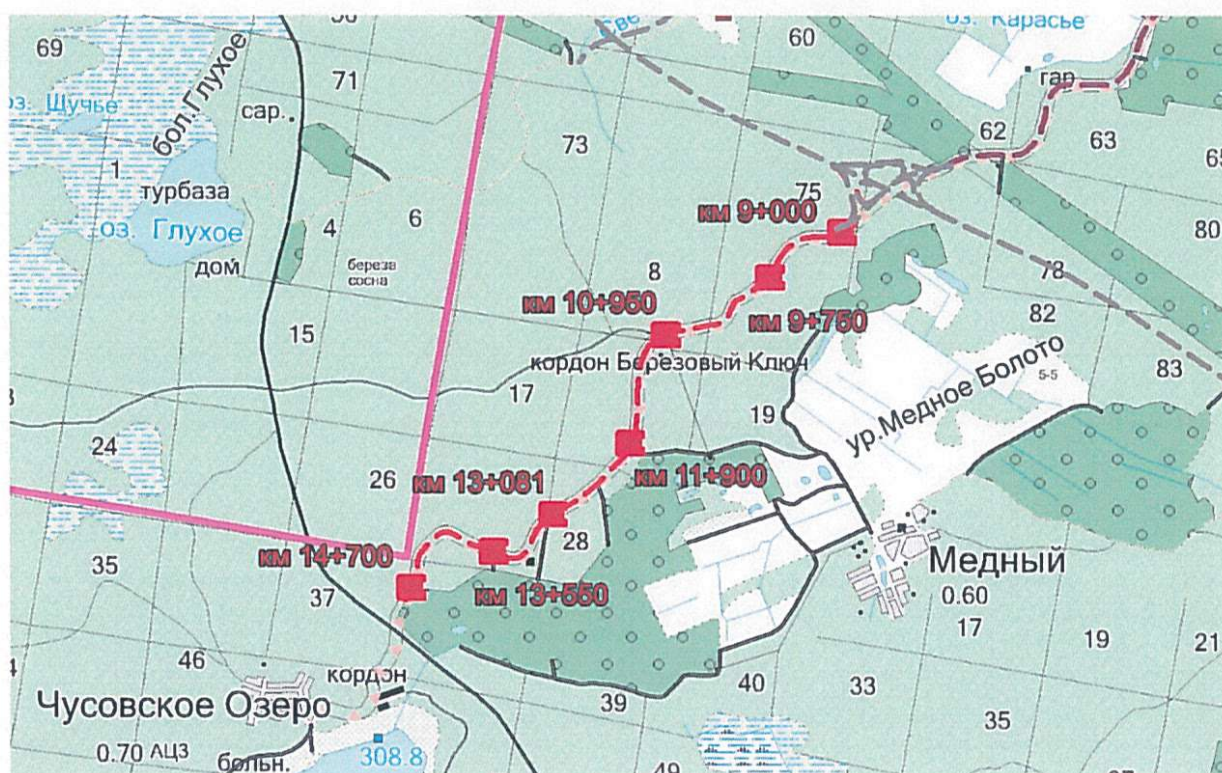
1

2

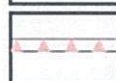
3

IV. Схема размещения линейного объекта

16.



Граница муниципального образования



Автомобильная дорога регионального значения «Подъезд к оз. Чусовское от км 354+630 а/д «г. Пермь - г. Екатеринбург»



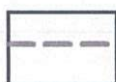
Участок разработки документации по планировке территории



Устройство автобусных остановок



Планируемая к разработке документация по планировке территории для размещения линейного объекта транспортной инфраструктуры регионального значения «Реконструкция автомобильной дороги «Подъезд к оз. Чусовское от км 354+630 а/д «г. Пермь - г. Екатеринбург» на участке км 0+000 - км 8+100 на территории муниципального образования «город Екатеринбург»



Разработанная документация по планировке территории, утвержденная постановлением Правительства Свердловской области от 14.12.2017 № 952-ПП «Об утверждении основной части проекта планировки территории для линейного объекта транспортной инфраструктуры регионального значения «Строительство транспортной развязки в разных уровнях на пересечении автомобильной дороги вокруг г. Екатеринбурга на участке автодорога Пермь – Екатеринбург – автодорога Подъезд к г. Екатеринбург от автодороги «Урал», I пусковой комплекс автодорога Пермь – Екатеринбург – автодорога Подъезд к п. Медному и автомобильной дороги «Подъезд к оз. Чусовское от км 354+630 а/д «г. Пермь – г. Екатеринбург» на территории муниципального образования «город Екатеринбург» и проекта межевания территории для линейного объекта транспортной инфраструктуры регионального значения «Строительство транспортной развязки в разных уровнях на пересечении автомобильной дороги вокруг г. Екатеринбурга на участке автодорога Пермь – Екатеринбург – автодорога Подъезд к г. Екатеринбург от автодороги «Урал», I пусковой комплекс автодорога Пермь – Екатеринбург – автодорога Подъезд к п. Медному и автомобильной дороги «Подъезд к оз. Чусовское от км 354+630 а/д «г. Пермь – г. Екатеринбург» на территории муниципального образования «город Екатеринбург»

Приложение № 3
к приказу Министерства строительства
и развития инфраструктуры
Свердловской области

от 21.02.2022 № 105-17

ЗАДАНИЕ

на выполнение инженерных изысканий для подготовки документации по планировке территории для размещения линейного объекта регионального значения «Реконструкция автомобильной дороги «Подъезд к оз. Чусовское от км 354+630 а/д «г. Пермь – г. Екатеринбург» (устройство автобусных остановок, искусственного освещения и тротуаров на участке км 8+837 – км 14+806) на территории муниципального образования «город Екатеринбург»

1. Основание для изысканий	Распоряжение Правительства Свердловской области от 24.12.2021 № 753-ПП «Об утверждении перечня автомобильных дорог общего пользования регионального значения Свердловской области, в отношении которых планируется разработка проектной документации на строительство, реконструкцию и капитальный ремонт в 2021–2023 годах»
2. Местонахождение объекта инженерных изысканий	Российская Федерация, Свердловская область, Российская Федерация, Свердловская область, муниципальное образование «город Екатеринбург», на участке км 8+837 – км 14+806 автомобильной дороги «Подъезд к оз. Чусовское от км 354+630 а/д «г. Пермь – г. Екатеринбург» (устройство автобусных остановок, искусственного освещения и тротуаров (в том числе, на участках автомобильной дороги «Подъезд к оз. Чусовское от км 354+630 а/д «г. Пермь – г. Екатеринбург»: км 9+000, км 9+750, км 10+950, км 11+900, км 13+081, км 13+550, км 14+700)).
3. Характеристики объекта изысканий	1. Ориентировочная протяженность объекта – 3,58 км; 2. Ориентировочная площадь земельного участка – 5,7 га (площадь дополнительного отвода); 3. Категория автомобильной дороги – IV.
4. Основные требования к изысканиям	1. Разработать программу инженерных изысканий и представить на согласование и утверждение Заказчику до начала выполнения работ. 2. Выполнить комплекс инженерных изысканий в соответствии с требованиями действующих нормативных документов в объеме, достаточном для подготовки документации по планировке территории: Комплекс инженерно-изыскательских работ выполнить в соответствии с действующими нормативными документами: - СП 47.13330.2016 «Инженерные изыскания для строительства. Основные положения. Актуализированная редакция СНиП 11-02-96»; - СП 11-104-97 «Инженерно-геодезические изыскания для строительства»; - СП 11-105-97 «Инженерно-геологические изыскания для строительства»; - СП 11-103-97 «Инженерно-гидрометеорологические изыскания для строительства»; - СП 11-102-97 «Инженерно-экологические изыскания для строительства». 3. По окончании инженерных изысканий земельные участки должны быть приведены в состояние, пригодное для их использования по целевому назначению; 4. При отсутствии объекта в документах территориального планирования или документации по планировке территории выполнить инженерные изыскания для выбора трассы строительства и представить на согласование Заказчику не менее 3-х вариантов трассы.
5. Границы территории проведения	Площадь съемки – 5,7 га (площадь дополнительного отвода) (уточнить при выполнении инженерных изысканий).

	<p>инженерных изысканий</p> <p>Начало участка – принять км 8+837 автомобильной дороги «Подъезд к оз. Чусовское от км 354+630 а/д «г. Пермь – г. Екатеринбург» (уточнить при выполнении инженерных изысканий).</p> <p>Конец участка – принять км 14+806 автомобильной дороги «Подъезд к оз. Чусовское от км 354+630 а/д «г. Пермь – г. Екатеринбург» (уточнить при выполнении инженерных изысканий).</p>
6.	<p>Виды инженерных изысканий</p> <p>Инженерно-геодезические изыскания; Инженерно-геологические изыскания; Инженерно-гидрометеорологические изыскания; Инженерно-экологические изыскания.</p>
7.	<p>Инженерно-геодезические изыскания</p> <p>1. Выполнить в соответствии с требованиями СП 47.13330.2016 «Инженерные изыскания для строительства. Основные положения. Актуализированная редакция СНиП 11-02-96», СП 11-104-97 «Инженерно-геодезические изыскания для строительства».</p> <p>2. Система координат – МСК-66.</p> <p>3. Система высот – Балтийская, 1977г.</p> <p>4. Выполнить инструментальную топографическую съемку шириной не менее 50 м масштаба 1:5000 – 1:500 со съемкой пересекаемых и параллельно проходящих инженерных сооружений и коммуникаций, примыканий и съездов, искусственных сооружений, автобусных остановок и т.п. (при необходимости).</p> <p>5. Для коммуникаций указать: воздушные линии – тип линий, напряжение, габарит подвеса, тип и материал опор; подземных – тип линий, напряжение, глубину заложения, диаметр трубопроводов, давление, наличие и материал футляров и т.д.</p> <p>6. Выполнить согласование полноты съемки (сверку сетей) с владельцами инженерных коммуникаций и отделом архитектуры и градостроительства района расположения сетей.</p>
8.	<p>Инженерно-геологические изыскания</p> <p>1. Выполнить в соответствии с требованиями СП 47.13330.2016 «Инженерные изыскания для строительства. Основные положения. Актуализированная редакция СНиП 11-02-96», СП 11-105-97 «Инженерно-геологические изыскания для строительства».</p>
9.	<p>Инженерно-гидрометеорологические изыскания</p> <p>1. Выполнить в соответствии с требованиями СП 47.13330.2016 «Инженерные изыскания для строительства. Основные положения. Актуализированная редакция СНиП 11-02-96», СП 11-103-97 «Инженерно-гидрометеорологические изыскания для строительства».</p> <p>2. Выполнить рекогносцировочное обследование рек и водосборных бассейнов (при наличии водотоков).</p> <p>3. При необходимости выполнить следующие работы:</p> <ul style="list-style-type: none"> - сбор, обработку и анализ материалов гидрометеорологической и картографической изученности территории конкурентных вариантов трассы; - камеральное трассирование вариантов трассы с выделением наиболее крупных и сложных переходов через водные объекты, подлежащих натурному обследованию; - гидролого-морфологический анализ руслового процесса водотоков на участках переходов трассы, включая предварительную оценку качественных и количественных характеристик русловых и пойменных деформаций; - наземное рекогносцировочное обследование: в полосе трассы; наиболее крупных и сложных переходов; участков трассы, прокладываемых вдоль водных объектов, с оценкой возможного воздействия водного объекта на линейные сооружения; - гидрометрические измерения, гидролого-морфологическое обследование и промерные работы на наиболее крупных и сложных участках перехода; <p>4. Выявить опасные гидрологические процессы и явления;</p> <p>5. Выявить места с застоем поверхностных вод, указать мероприятия по обеспечению водоотвода.</p>
10.	<p>Инженерно-экологические изыскания</p> <p>1. Выполнить в соответствии с требованиями СП 47.13330.2016 «Инженерные изыскания для строительства. Основные положения.</p>

		<p>Актуализированная редакция СНиП 11-02-96», СП 11-102-97 «Инженерно-экологические изыскания для строительства»</p> <p>2. Выполнить следующие работы:</p> <ul style="list-style-type: none"> - сбор, обобщение и анализ опубликованных и фондовых материалов изысканий и исследований прошлых лет; - рекогносцировочное обследование территории и ключевых участков с опробованием почв, поверхностных и подземных вод для установления фоновых характеристик состояния окружающей среды; - лабораторные исследования отобранных проб.
11.	<p>Требования к оформлению и сдаче результатов инженерных изысканий</p>	<p>1. Результаты инженерных изысканий оформить в виде технического отчета по инженерным изысканиям.</p> <p>2. Технический отчет оформить в соответствии с ГОСТ 21.301-2014 «Основные требования к оформлению отчетной документации по инженерным изысканиям», состоящих из текстовой и графической части, а также приложений.</p> <p>3. При привлечении к выполнению инженерных изысканий организаций-соисполнителей, результаты работ которых оформляются в виде отдельного тома (книги), их титульные листы следует располагать после титульного листа исполнителя.</p> <p>4. Результаты инженерных изысканий должны быть достоверными и достаточными для подготовки документации по планировке территории.</p> <p>5. Для рассмотрения Заказчиком предоставить технический отчет результатов инженерных изысканий в одном экземпляре на цифровом или электронном носителе.</p> <p>6. Исполнитель передает Заказчику три экземпляра технического отчета в бумажном виде и один экземпляр в электронном виде.</p> <p>7. Электронные версии текстовых и графических материалов предоставляются на электронных носителях информации (оптический диск (CD, DVD), или магнитный носитель, или USB Flash память).</p> <p>8. Текстовые материалы, в том числе пояснительная записка, выполняется в программном продукте Microsoft Office (*.doc), Adobe Reader (*.pdf).</p> <p>9. Графические данные формируются в формате файлов (таблиц) MapInfo Professional версии не ниже 9.0 (*.mif/mid, *.tab) и в формате AutoCAD.</p> <p>10. После рассмотрения и согласования технических отчетов Исполнитель передает Заказчику три экземпляра технического отчета в бумажном виде и один экземпляр в электронном виде.</p> <p>11. Обеспечить выполнение требований постановления Правительства Российской Федерации от 22.04.2017 № 485 «О составе материалов и результатов инженерных изысканий, подлежащих размещению в информационных системах обеспечения градостроительной деятельности, федеральной государственной информационной системе территориального планирования, государственном фонде материалов и данных инженерных изысканий, Едином государственном фонде данных о состоянии окружающей среды, ее загрязнении, а также о форме и порядке их представления».</p>