



ПРАВИТЕЛЬСТВО СВЕРДЛОВСКОЙ ОБЛАСТИ  
УПРАВЛЕНИЕ ГОСУДАРСТВЕННОЙ ОХРАНЫ ОБЪЕКТОВ КУЛЬТУРНОГО НАСЛЕДИЯ  
СВЕРДЛОВСКОЙ ОБЛАСТИ

**ПРИКАЗ**

02.06.2023

№ 338

г. Екатеринбург

**Об установлении зон охраны объекта культурного наследия регионального значения «Здание, где работал профессор Санкт-Петербургского университета, основатель геологического музея Е.С. Федоров», расположенного по адресу: Свердловская область, г. Краснотурьинск, ул. Октябрьская, д. 45, и утверждении требований к градостроительным регламентам в границах данных зон**

В соответствии с Федеральным законом от 25 июня 2002 года № 73-ФЗ «Об объектах культурного наследия (памятниках истории и культуры) народов Российской Федерации», постановлением Правительства Российской Федерации от 12.09.2015 № 972 «Об утверждении Положения о зонах охраны объектов культурного наследия (памятников истории и культуры) народов Российской Федерации и о признании утратившими силу отдельных положений нормативных правовых актов Правительства Российской Федерации», приказом Федеральной службы государственной регистрации и картографии от 26.07.2022 № П/0292 «Об установлении формы графического описания местоположения границ населенных пунктов, территориальных зон, особо охраняемых природных территорий, зон с особыми условиями использования территории, формы текстового описания местоположения границ населенных пунктов, территориальных зон, требований к точности определения координат характерных точек границ населенных пунктов, территориальных зон, особо охраняемых природных территорий, зон с особыми условиями использования территории, формата электронного документа, содержащего сведения о границах населенных пунктов, территориальных зон, особо охраняемых природных территорий, зон с особыми условиями использования территории», статьей 20 Закона Свердловской области от 21 июня 2004 года № 12-ОЗ «О государственной охране объектов культурного наследия (памятников истории и культуры) в Свердловской области», приказом Управления государственной охраны объектов культурного наследия Свердловской области от 04.05.2023 № 258 «Об исполнении обязанностей Начальника Управления государственной охраны объектов культурного наследия Свердловской области», на основании акта государственной историко-культурной экспертизы проекта зон охраны объекта культурного наследия регионального значения «Здание, где работал профессор Санкт-Петербургского университета, основатель геологического музея Е.С. Федоров», расположенного по адресу:

Свердловская область, г. Краснотурьинск, ул. Октябрьская, д. 45, от 31.10.2022, в целях обеспечения сохранности объекта культурного наследия регионального значения

### **ПРИКАЗЫВАЮ:**

1. Установить зоны охраны объекта культурного наследия регионального значения «Здание, где работал профессор Санкт-Петербургского университета, основатель геологического музея Е.С. Федоров», расположенного по адресу: Свердловская область, г. Краснотурьинск, ул. Октябрьская, д. 45 (прилагаются).

2. Утвердить требования к градостроительным регламентам в границах зон охраны объекта культурного наследия регионального значения «Здание, где работал профессор Санкт-Петербургского университета, основатель геологического музея Е.С. Федоров», расположенного по адресу: Свердловская область, г. Краснотурьинск, ул. Октябрьская, д. 45 (прилагаются).

3. Начальнику отдела государственной охраны объектов культурного наследия Управления государственной охраны объектов культурного наследия Свердловской области Семерикову М.А. обеспечить:

1) размещение информации об установленных зонах охраны объекта культурного наследия в федеральной государственной информационной системе территориального планирования и едином государственном реестре объектов культурного наследия (памятников истории и культуры) народов Российской Федерации;

2) направление сведений о наличии зон охраны объекта культурного наследия в орган, осуществляющий деятельность по ведению государственного кадастра недвижимости;

3) направление копии настоящего приказа в течение 7 дней с даты вступления его в силу в Администрацию городского округа Краснотурьинск.

4. Возмещение убытков, причиненных в связи с установлением зон охраны объекта культурного наследия, осуществляется в соответствии с действующим законодательством.

5. Контроль за исполнением настоящего приказа возложить на Заместителя начальника Управления государственной охраны объектов культурного наследия Свердловской области А.А. Кульпина.

6. Настоящий приказ опубликовать на «Официальном интернет-портале правовой информации Свердловской области» ([www.pravo.gov66.ru](http://www.pravo.gov66.ru)) и на официальном сайте Управления государственной охраны объектов культурного наследия Свердловской области в информационно-телекоммуникационной сети «Интернет» ([www.okn.midural.ru](http://www.okn.midural.ru)).

И.о. Начальника Управления



А.А. Кульпина

Приложение  
к приказу Управления государственной охраны  
объектов культурного наследия  
Свердловской области  
от 02.06.2023 № 338

### ЗОНЫ ОХРАНЫ

**объекта культурного наследия регионального значения «Здание, где работал профессор Санкт-Петербургского университета, основатель геологического музея Е.С. Федоров», расположенного по адресу: Свердловская область, г. Краснотурьинск, ул. Октябрьская, д. 45**

Объект культурного наследия регионального значения «Здание, где работал профессор Санкт-Петербургского университета, основатель геологического музея Е.С. Федоров», расположенный по адресу: Свердловская область, г. Краснотурьинск, ул. Октябрьская, д. 45, находится под государственной охраной в соответствии с постановлением Совета Министров РСФСР от 30.08.1960 № 1327 «О дальнейшем улучшении дела охраны памятников культуры в РСФСР» и от 10.03.2011 № 207-ПП «Об изменении сведений о наименовании, дате создания, местонахождении объектов культурного наследия областного значения, расположенных на территории Свердловской области» (далее – объект культурного наследия).

Зоны охраны объекта культурного наследия (далее – объект) определены в соответствии с проектом (шифр 01-2-2022-2-2-30), разработанным обществом с ограниченной ответственностью «Волжанка-ГЕО» в 2022 году.

#### Раздел 1. Сведения об объекте

№ п/п	Характеристики объекта	Описание характеристик
1	2	3
1.	Местоположение объекта	Свердловская область, г. Краснотурьинск

1	2	3
2.	Площадь объекта +/- величина погрешности определения площади (P +/- Дельта P)	–
3.	Иные характеристики объекта	<p>Устанавливается следующий состав объекта: охранный зона объекта культурного наследия и зона регулирования застройки и хозяйственной деятельности объекта культурного наследия с выделением следующих подзон: зона регулирования застройки и хозяйственной деятельности объекта культурного наследия 1 (далее – ЗРЗ-1), зона регулирования застройки и хозяйственной деятельности объекта культурного наследия 2 (далее – ЗРЗ-2) и зона регулирования застройки и хозяйственной деятельности объекта культурного наследия 3 (далее – ЗРЗ-3).</p> <p>Установление зоны охраняемого природного ландшафта в отношении объекта культурного наследия не предусматривается.</p>

## Раздел 2. Сведения о местоположении границ объекта

1. Система координат – местная система координат Свердловской области					
2. Сведения о характерных точках границ объекта					
Обозначение характерных точек границ	Координаты, м		Метод определения координат характерной точки	Средняя квадратическая погрешность положения характерной точки (Mt), м	Описание обозначения точки на местности (при наличии)
	X	Y			
1	2	3	4	5	6
–	–	–	–	–	–
3. Сведения о характерных точках части (частей) границы объекта					
Обозначение характерных точек границ	Координаты, м		Метод определения координат характерной точки	Средняя квадратическая погрешность положения характерной точки (Mt), м	Описание обозначения точки на местности (при наличии)
	X	Y			



1	2	3	4	5	6
Часть № 1. Охранная зона объекта культурного наследия					
1	717374.25	1509049.11	геодезический метод	0,1	–
2	717350.83	1509158.86	геодезический метод	0,1	–
3	717315.38	1509151.37	геодезический метод	0,1	–
4	717309.74	1509172.61	геодезический метод	0,1	–
5	717283.73	1509170.52	геодезический метод	0,1	–
6	717303.60	1509089.90	геодезический метод	0,1	–
7	717333.54	1509098.00	геодезический метод	0,1	–
8	717337.59	1509082.00	геодезический метод	0,1	–
9	717348.18	1509085.00	геодезический метод	0,1	–
10	717352.68	1509067.00	геодезический метод	0,1	–
11	717342.54	1509064.00	геодезический метод	0,1	–
12	717347.27	1509045.00	геодезический метод	0,1	–
13	717347.94	1509042.30	геодезический метод	0,1	–
1	717374.25	1509049.11	геодезический метод	0,1	–
Часть № 2. ЗРЗ-1					
1	717374.25	1508891.64	геодезический метод	0,1	–
13	717347.94	1508893.94	геодезический метод	0,1	–
12	717347.27	1508939.37	геодезический метод	0,1	–
14	717318.62	1508931.12	геодезический метод	0,1	–
6	717303.60	1508926.66	геодезический метод	0,1	–
5	717283.73	1508956.90	геодезический метод	0,1	–
15	717272.49	1508968.09	геодезический метод	0,1	–
16	717251.05	1508987.96	геодезический метод	0,1	–
17	717262.50	1508987.39	геодезический метод	0,1	–
18	717294.85	1509006.15	геодезический метод	0,1	–
19	717290.50	1509013.09	геодезический метод	0,1	–

1	2	3	4	5	6
20	717259.27	1509029.25	геодезический метод	0,1	—
21	717259.42	1509028.72	геодезический метод	0,1	—
22	717250.85	1509026.25	геодезический метод	0,1	—
23	717250.63	1509026.91	геодезический метод	0,1	—
24	717192.11	1509012.33	геодезический метод	0,1	—
25	717197.01	1508974.11	геодезический метод	0,1	—
26	717231.31	1508983.73	геодезический метод	0,1	—
27	717234.14	1508970.13	геодезический метод	0,1	—
28	717298.21	1508988.02	геодезический метод	0,1	—
29	717317.78	1508919.14	геодезический метод	0,1	—
30	717355.78	1508928.64	геодезический метод	0,1	—
31	717364.91	1508931.23	геодезический метод	0,1	—
32	717339.64	1509018.45	геодезический метод	0,1	—
33	717368.30	1509027.87	геодезический метод	0,1	—
34	717367.31	1509031.54	геодезический метод	0,1	—
35	717402.79	1509041.11	геодезический метод	0,1	—
36	717421.08	1509045.57	геодезический метод	0,1	—
37	717433.06	1509048.47	геодезический метод	0,1	—
38	717434.91	1509067.45	геодезический метод	0,1	—
39	717411.67	1509061.88	геодезический метод	0,1	—
40	717406.02	1509057.32	геодезический метод	0,1	—
1	717374.25	1509049.11	геодезический метод	0,1	—
Часть № 3. ЗРЗ-2					
1	717374.25	1509049.11	геодезический метод	0,1	—
2	717350.83	1509158.86	геодезический метод	0,1	—
3	717315.38	1509151.37	геодезический метод	0,1	—
4	717309.74	1509172.61	геодезический метод	0,1	—



1	2	3	4	5	6
41	717307.58	1509180.77	геодезический метод	0,1	—
42	717373.71	1509185.26	геодезический метод	0,1	—
43	717373.45	1509187.06	геодезический метод	0,1	—
44	717378.16	1509206.42	геодезический метод	0,1	—
45	717424.23	1509195.61	геодезический метод	0,1	—
46	717427.09	1509206.46	геодезический метод	0,1	—
47	717432.79	1509207.15	геодезический метод	0,1	—
48	717433.11	1509205.94	геодезический метод	0,1	—
49	717457.04	1509206.88	геодезический метод	0,1	—
50	717468.88	1509161.28	геодезический метод	0,1	—
51	717466.13	1509160.59	геодезический метод	0,1	—
52	717484.05	1509086.27	геодезический метод	0,1	—
53	717486.03	1509079.71	геодезический метод	0,1	—
38	717434.91	1509067.45	геодезический метод	0,1	—
39	717411.67	1509061.88	геодезический метод	0,1	—
40	717406.02	1509057.32	геодезический метод	0,1	—
1	717374.25	1509049.11	геодезический метод	0,1	—
Часть № 4. ЗРЗ-3					
Участок 1					
30	717355.78	1508928.64	геодезический метод	0,1	—
31	717364.91	1508931.23	геодезический метод	0,1	—
32	717339.64	1509018.45	геодезический метод	0,1	—
33	717368.30	1509027.87	геодезический метод	0,1	—
34	717367.31	1509031.54	геодезический метод	0,1	—
35	717402.79	1509041.11	геодезический метод	0,1	—
54	717420.38	1508973.47	геодезический метод	0,1	—
55	717385.51	1508966.17	геодезический метод	0,1	—

1	2	3	4	5	6
56	717378.55	1508928.64	геодезический метод	0,1	—
57	717360.01	1508923.38	геодезический метод	0,1	—
58	717357.38	1508922.80	геодезический метод	0,1	—
30	717355.78	1508928.64	геодезический метод	0,1	—
Участок 2					
4	717309.74	1509172.61	геодезический метод	0,1	—
41	717307.58	1509180.77	геодезический метод	0,1	—
42	717373.71	1509185.26	геодезический метод	0,1	—
43	717373.45	1509187.06	геодезический метод	0,1	—
44	717378.16	1509206.42	геодезический метод	0,1	—
59	717339.61	1509216.94	геодезический метод	0,1	—
60	717340.09	1509218.61	геодезический метод	0,1	—
61	717324.62	1509222.56	геодезический метод	0,1	—
62	717324.47	1509222.08	геодезический метод	0,1	—
63	717313.08	1509225.23	геодезический метод	0,1	—
64	717307.64	1509223.70	геодезический метод	0,1	—
65	717302.29	1509223.98	геодезический метод	0,1	—
66	717285.56	1509222.73	геодезический метод	0,1	—
67	717277.06	1509222.04	геодезический метод	0,1	—
15	717272.49	1509220.67	геодезический метод	0,1	—
5	717283.73	1509170.52	геодезический метод	0,1	—
4	717309.74	1509172.61	геодезический метод	0,1	—

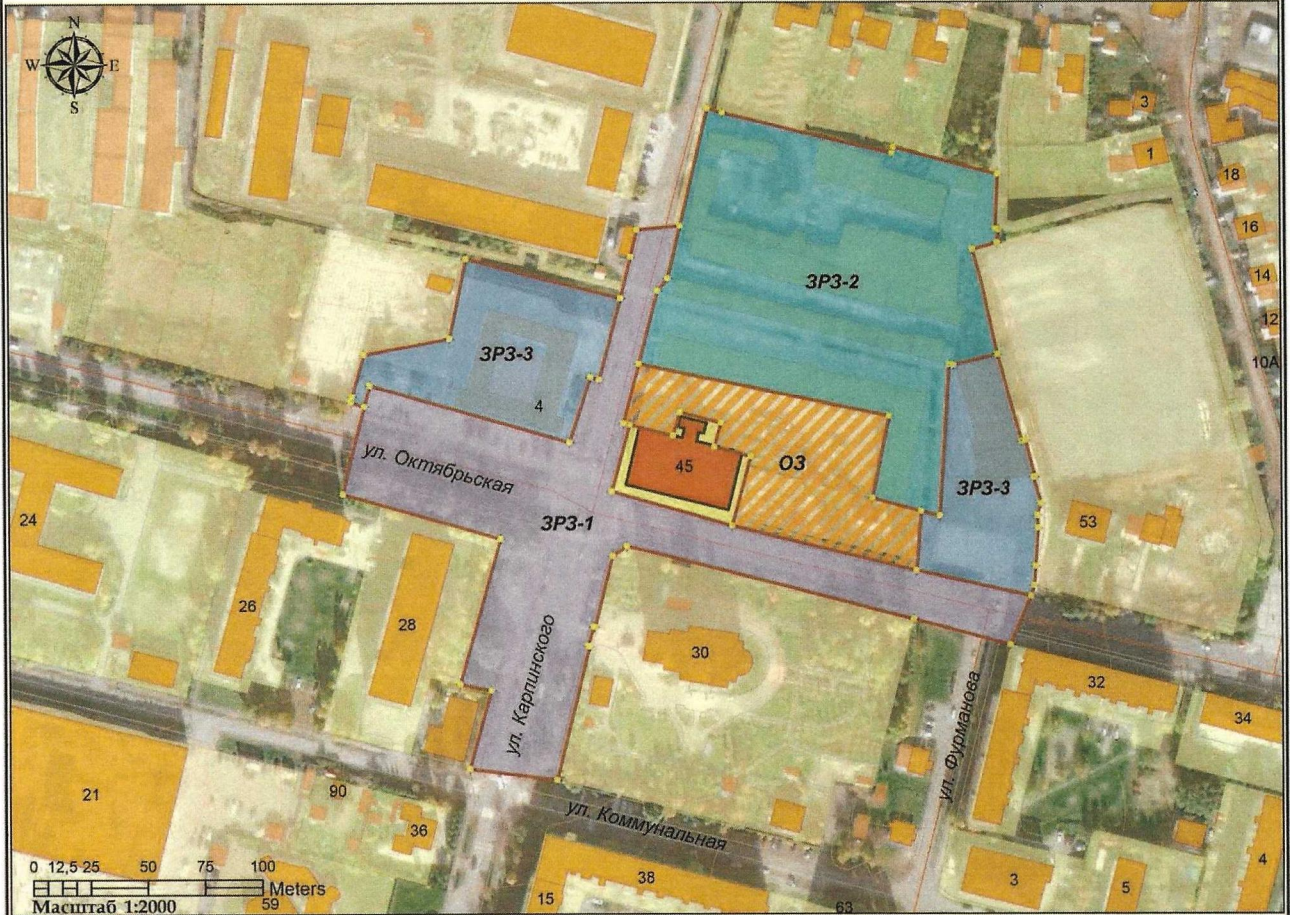
**Раздел 3. Сведения о местоположении измененных (уточненных) границ объекта**

1. Система координат							
2. Сведения о характерных точках границ объекта							
Обозначение характерных точек границ	Существующие координаты, м		Измененные (уточненные) координаты, м		Метод определения координат характерной точки	Средняя квадратическая погрешность положения характерной точки (Mt), м	Описание обозначения точки на местности (при наличии)
	X	Y	X	Y			
–	–	–	–	–	–	–	–
3. Сведения о характерных точках части (частей) границы объекта							
Часть № 1.							
–	–	–	–	–	–	–	–
Часть № 2.							
–	–	–	–	–	–	–	–
Часть №...							
–	–	–	–	–	–	–	–

#### Раздел 4. План границ объекта



**Карта (схема) зон охраны**  
 объекта культурного наследия  
 «Здание, где работал профессор Санкт-Петербургского университета,  
 основатель геологического музея Е.С. Федоров»,  
 расположенного по адресу:  
 Свердловская область, г. Краснотурьинск, ул. Октябрьская, д. 45.



**Условные обозначения:**

- Характерные (поворотные) точки
- Граница зон охраны
- Объект культурного наследия
- Граница и территория объекта культурного наследия
- Охранная зона объекта культурного наследия
- ЗРЗ-1    ЗРЗ-1
- ЗРЗ-2    ЗРЗ-2
- ЗРЗ-3    ЗРЗ-3
- Здания и сооружения

					<b>01-2-2022-2-2</b>			
					Проект зон охраны объекта культурного наследия регионального значения «Здание, где работал профессор Санкт-Петербургского университета, основатель геологического музея Е.С. Федоров», расположенного по адресу: Свердловская область, г. Краснотурьинск, ул. Октябрьская, д. 45			
Изм.	Кол.уч.	Лист	№ док.	Подп.	Дата	Стадия	Лист	Листов
						<b>Графическая часть</b>		
Директор	Чирков Д.В.					П	1	1
Архитектор	Школыникова					<b>Карта (схема) зон охраны объекта культурного наследия</b>		
						<b>ООО «Волжанка-ГЕО»</b>		



УТВЕРЖДЕНЫ  
приказом Управления государственной  
охраны объектов культурного наследия  
Свердловской области  
от 02.06.2023 № 338

## ТРЕБОВАНИЯ

**к градостроительным регламентам в границах зон охраны объекта культурного наследия регионального значения «Здание, где работал профессор Санкт-Петербургского университета, основатель геологического музея Е.С. Федоров», расположенного по адресу: Свердловская область, г. Краснотурьинск, ул. Октябрьская, д. 45**

### Глава 1. Общие положения

1. Требования к градостроительным регламентам в границах зон охраны объекта культурного наследия регионального значения «Здание, где работал профессор Санкт-Петербургского университета, основатель геологического музея Е.С. Федоров», расположенного по адресу: Свердловская область, г. Краснотурьинск, ул. Октябрьская, д. 45 (далее – объект культурного наследия), определены в соответствии с проектом (шифр 01-2-2022-2-2-30), разработанным обществом с ограниченной ответственностью «Волжанка-ГЕО» в 2022 году.

2. Настоящие требования к градостроительным регламентам в границах зон охраны объекта культурного наследия утверждаются для следующих зон охраны: охранный зона объекта культурного наследия и зона регулирования застройки и хозяйственной деятельности объекта культурного наследия с выделением следующих подзон: зона регулирования застройки и хозяйственной деятельности объекта культурного наследия 1 (далее – ЗРЗ-1), зона регулирования застройки и хозяйственной деятельности объекта культурного наследия 2 (далее – ЗРЗ-2) и зона регулирования застройки и хозяйственной деятельности объекта культурного наследия 3 (далее – ЗРЗ-3).

### Глава 2. Требования к градостроительным регламентам в границах зон охраны объекта культурного наследия

3. В границах охранный зоны объекта культурного наследия разрешается:

1) хозяйственная деятельность, направленная на сохранение, использование и популяризацию объекта культурного наследия;

2) капитальный ремонт и реконструкция объектов капитального строительства без изменения их параметров, в том числе габаритов и пропорций;

3) проведение работ по благоустройству территории, не ухудшающих условия восприятия объекта культурного наследия в его историко-градостроительной среде:

организация пешеходных и велосипедных дорожек;

использование в покрытии пешеходных площадок, тротуаров традиционных (камень, гравийная смесь) или имитирующих натуральные материалы;

размещение малых архитектурных форм: скамеек, урн, пандусов, столбов освещения и других приспособлений, в том числе обеспечивающих передвижение маломобильных групп населения;

посадка деревьев, кустарников, разбивка газонов, устройство клумб (цветников), санитарные рубки;

установка информационных указателей, памятных знаков, с габаритами не более 1,8 метра по высоте и 1,2 метра по ширине;

установка ограждений с просветом не менее 50 процентов поверхности ограждения, высотой не более 1,5 метра;

размещение временных элементов информационно-декоративного оформления событийного характера, включая праздничное оформление, а также временных строительных ограждающих конструкций на период проведения праздничных тематических мероприятий;

4) размещение некапитальных строений, сооружений, необходимых для осуществления работ по сохранению объекта культурного наследия, реконструкции или ремонта объектов капитального строительства, устанавливаемых на период проведения работ по сохранению объекта культурного наследия, реконструкции или ремонта объектов капитального строительства;

5) строительство (прокладка) подземных линейных объектов инженерной инфраструктуры;

6) ремонт и реконструкция существующих объектов дорожно-транспортной и инженерной инфраструктур;

7) снос (демонтаж) объектов капитального и некапитального строительства;

8) размещение временных инженерных сетей и сооружений на период строительных и ремонтных работ;

9) проведение мероприятий, направленных на обеспечение пожарной и экологической безопасности объекта культурного наследия.

4. В границах охранной зоны объекта культурного наследия запрещается:

1) строительство объектов капитального строительства, за исключением применения специальных мер, направленных на сохранение и восстановление (регенерацию) историко-градостроительной и (или) природной среды объекта культурного наследия (восстановление, воссоздание, восполнение частично или полностью утраченных элементов и (или) характеристик историко-градостроительной и (или) природной среды);

2) размещение объектов, являющихся источниками повышенной пожаро- и взрывоопасности;

3) строительство (прокладка) инженерных сетей и коммуникаций наземным и надземным способами, кроме временных сетей на период строительных и ремонтных работ;

4) проведение строительных и иных работ на земельном участке, непосредственно связанном с земельным участком в границах территории объекта культурного наследия, без наличия в проектной документации раздела об обеспечении сохранности указанного объекта культурного наследия;



5) использование строительных технологий, создающих динамические нагрузки на объект культурного наследия;

6) проведение земляных работ без соблюдения требований в сфере государственной охраны объектов культурного наследия (объектов археологического наследия);

7) строительство, ремонт и реконструкция существующей наземной транспортной инфраструктуры (дороги, тротуары) с повышением существующих высотных отметок;

8) установка всех видов рекламных конструкций, щитов, баннеров, растяжек в зоне видимости объекта культурного наследия;

9) размещение высотных сооружений и базовых станций сотовой связи.

5. В границах ЗРЗ-1 разрешается:

1) строительство объектов капитального строительства с соблюдением следующих требований:

строительство сооружений только для обслуживания транспортной и инженерной инфраструктуры;

строительство только подземных объектов;

2) проведение работ по благоустройству территории, не ухудшающих условия восприятия объекта культурного наследия в его историко-градостроительной среде:

организация пешеходных и велосипедных дорожек;

использование в покрытии пешеходных площадок, тротуаров традиционных (камень, гравийная смесь) или имитирующих натуральные материалов;

размещение малых архитектурных форм: скамеек, урн, пандусов, столбов освещения и других приспособлений, в том числе обеспечивающих передвижение маломобильных групп населения;

посадка деревьев, кустарников, разбивка газонов, устройство клумб (цветников), санитарные рубки;

установка информационных указателей, памятных знаков, с габаритами не более 1,8 метра по высоте и 1,2 метра по ширине;

установка ограждений с просветом не менее 50 процентов поверхности ограждения, высотой не более 1,5 метра;

размещение отдельно стоящих средств наружной рекламы и информации с площадью одной стороны информационного поля не более 2 квадратных метров;

проведение праздничных тематических мероприятий с возможностью установки временных конструкций на их период;

установка остановочных павильонов общественного транспорта с применением легких светопрозрачных конструкций;

3) проведение мероприятий, направленных на обеспечение пожарной и экологической безопасности объекта культурного наследия;

4) размещение некапитальных строений, сооружений, необходимых для осуществления работ по сохранению объекта культурного наследия, реконструкции или ремонта объектов капитального строительства, устанавливаемых на период проведения работ по сохранению объекта культурного наследия, реконструкции или ремонта объектов капитального строительства;

5) снос (демонтаж) объектов капитального и некапитального строительства;  
6) строительство (прокладка) подземных линейных объектов инженерной инфраструктуры;

7) ремонт и реконструкция существующих линейных объектов дорожно-транспортной и инженерной инфраструктур;

8) размещение временных инженерных сетей и сооружений на период строительных и ремонтных работ.

6. В границах ЗРЗ-1 запрещается:

1) строительство объектов капитального строительства с нарушением требований к строительству объектов капитального строительства для ЗРЗ-1;

2) реконструкция объектов капитального строительства с нарушением требований к реконструкции объектов капитального строительства для ЗРЗ-1;

3) размещение объектов и технологий, складирование материалов, являющихся источниками повышенной пожаро- и взрывоопасности;

4) проведение строительных и иных работ на земельном участке, непосредственно связанном с земельным участком в границах территории объекта культурного наследия, без наличия в проектной документации раздела об обеспечении сохранности указанного объекта культурного наследия;

5) строительство (прокладка) инженерной инфраструктуры наземным и надземным способами, кроме временных сетей на период строительных и ремонтных работ;

6) размещение отдельно стоящих средств наружной рекламы и информации с площадью одной стороны информационного поля более 2 квадратных метров, за исключением временных элементов информационно-декоративного оформления событийного характера (мобильные информационные конструкции), включая праздничное оформление;

7) при проведении земляных, строительных, хозяйственных работ использование строительных технологий, создающих динамические нагрузки на объект культурного наследия;

8) проведение земляных работ без соблюдения требований в сфере государственной охраны объектов культурного наследия (объектов археологического наследия);

9) строительство, ремонт и реконструкция существующей наземной транспортной инфраструктуры (дороги, тротуары) с повышением существующих высотных отметок;

10) размещение высотных сооружений и базовых станций сотовой связи.

7. В границах ЗРЗ-2 разрешается:

1) строительство, реконструкция, капитальный ремонт объектов капитального строительства с соблюдением следующих требований: от нижней отметки уровня земли до конька кровли (либо верха парапета) высотой не более 7 метров, за уровень земли принимается средняя отметка, которая высчитывается путем сравнения всех угловых отметок здания;

2) реконструкция, капитальный ремонт объектов капитального строительства, имеющих от нижней отметки уровня земли до конька кровли (либо верха парапета) высотные параметры более 7 метров, допускается с сохранением



существующих высотных параметров;

3) использование материала отделки фасадов: дерево, кирпич, штукатурка;

4) использование цветовой палитры фасадов: охристый и светлые оттенки желтого цвета, коричневый, терракотовый, светло-зеленый, серый и белый;

5) проведение мероприятий, направленных на обеспечение пожарной и экологической безопасности;

6) проведение работ по благоустройству территории, не ухудшающих условия восприятия объекта культурного наследия в его историко-градостроительной среде:

организация пешеходных и велосипедных дорожек;

размещение малых архитектурных форм: скамеек, урн, пандусов, столбов освещения и других приспособлений, в том числе обеспечивающих передвижение маломобильных групп населения;

посадка деревьев, кустарников, разбивка газонов, устройство клумб (цветников), санитарные рубки;

размещение отдельно стоящих средств наружной рекламы и информации с площадью одной стороны информационного поля не более 2 квадратных метров;

7) размещение некапитальных строений, сооружений, необходимых для осуществления работ по сохранению объекта культурного наследия, реконструкции или ремонта объектов капитального строительства, устанавливаемых на период проведения работ по сохранению объектов культурного наследия, реконструкции или ремонта объектов капитального строительства;

8) снос (демонтаж) объектов капитального строительства и некапитальных строений;

9) строительство (прокладка) подземных линейных объектов инженерной инфраструктуры;

10) ремонт и реконструкция существующих линейных объектов дорожно-транспортной и инженерной инфраструктур;

11) размещение временных инженерных сетей и сооружений на период строительных и ремонтных работ.

8. В границах ЗРЗ-2 запрещается:

1) строительство объектов капитального строительства с нарушением требований к строительству объектов капитального строительства для ЗРЗ-2;

2) реконструкция объектов капитального строительства с нарушением требований к строительству объектов капитального строительства для ЗРЗ-2;

3) размещение объектов, являющихся источниками повышенной пожарной и взрывоопасности;

4) проведение строительных и иных работ на земельном участке, непосредственно связанном с земельным участком в границах территории объекта культурного наследия, без наличия в проектной документации разделов об обеспечении сохранности указанного объекта культурного наследия;

5) устройство высотных акцентов в завершениях объекта капитального строительства (шпили, башни);

6) размещение отдельно стоящих средств наружной рекламы и информации с площадью одной стороны информационного поля более 2 квадратных метров, за исключением временных элементов информационно-декоративного оформления событийного характера (мобильные информационные конструкции), включая праздничное оформление;

7) повышение высотных отметок земли выше уровня дневной поверхности дорог;

8) использование в отделке фасадов облицовочных материалов с зеркальной и глянцевой поверхностью, обладающей светоотражающими и бликующими свойствами, сайдинга, навесных вентилируемых фасадов, ярких цветовых решений;

9) строительство (прокладка) инженерной инфраструктуры наземным и надземным способами, кроме временных сетей на период строительных и ремонтных работ;

10) использование строительных технологий, создающих динамические нагрузки на объект культурного наследия;

11) проведение земляных работ без соблюдения требований в сфере государственной охраны объектов культурного наследия (объектов археологического наследия);

12) размещение рекламных конструкций на уличных фасадах и крышах зданий, ограждениях;

13) размещение базовых станций сотовой связи.

9. В границах ЗРЗ-3 разрешается:

1) строительство, реконструкция, капитальный ремонт объектов капитального строительства с соблюдением следующих требований: от нижней отметки уровня земли до конька кровли (либо верха парапета) высотой не более 12 метров, за уровень земли принимается средняя отметка, которая высчитывается путем сравнения всех угловых отметок здания;

2) реконструкция, капитальный ремонт объектов капитального строительства, имеющих от нижней отметки уровня земли до конька кровли (либо верха парапета) высотные параметры более 12 метров, допускается с сохранением существующих высотных параметров;

3) использование материалов отделки фасадов: дерево, кирпич, штукатурка;

4) использование цветовой палитры фасадов: охристый и светлые оттенки желтого цвета, коричневый, терракотовый, светло-зеленый, серый и белый;

5) проведение мероприятий, направленных на обеспечение пожарной и экологической безопасности;

6) проведение работ по благоустройству территории, не ухудшающих условия восприятия объекта культурного наследия в его историко-градостроительной среде:

организация пешеходных и велосипедных дорожек;

размещение малых архитектурных форм: скамеек, урн, пандусов, столбов освещения и других приспособлений, в том числе обеспечивающих передвижение маломобильных групп населения;

посадка деревьев, кустарников, разбивка газонов, устройство клумб (цветников),

санитарные рубки;

размещение отдельно стоящих средств наружной рекламы и информации с площадью одной стороны информационного поля не более 2 квадратных метров;

7) размещение некапитальных строений, сооружений, необходимых для осуществления работ по сохранению объекта культурного наследия, реконструкции или ремонта объектов капитального строительства, устанавливаемых на период проведения работ по сохранению объекта культурного наследия, реконструкции или ремонта объектов капитального строительства;

8) снос (демонтаж) объектов капитального и некапитального строительства;

9) строительство (прокладка) подземных линейных объектов инженерной инфраструктуры;

10) ремонт и реконструкция существующих линейных объектов дорожно-транспортной и подземной, наземной и надземной инженерной инфраструктур;

11) размещение временных инженерных сетей и сооружений на период строительных и ремонтных работ.

10. В границах ЗРЗ-3 запрещается:

1) строительство объектов капитального строительства с нарушением требований к строительству объектов капитального строительства для ЗРЗ-3;

2) реконструкция объектов капитального строительства с нарушением требований к строительству объектов капитального строительства для ЗРЗ-3;

3) размещение объектов, являющихся источниками повышенной пожаро- и взрывоопасности;

4) проведение строительных и иных работ на земельном участке, непосредственно связанном с земельным участком в границах территории объекта культурного наследия, без наличия в проектной документации разделов об обеспечении сохранности указанного объекта культурного наследия;

5) устройство высотных акцентов в завершениях объекта капитального строительства (шпили, башни);

6) размещение отдельно стоящих средств наружной рекламы и информации с площадью одной стороны информационного поля более 2 квадратных метров, за исключением временных элементов информационно-декоративного оформления событийного характера (мобильные информационные конструкции), включая праздничное оформление;

7) повышение высотных отметок земли выше уровня дневной поверхности дорог;

8) использование в отделке фасадов облицовочных материалов с зеркальной и глянцевой поверхностью, обладающей светоотражающими и бликующими свойствами, сайдинга, навесных вентилируемых фасадов, ярких цветовых решений;

9) строительство (прокладка) инженерной инфраструктуры наземным и надземным способами, кроме временных сетей на период строительных и ремонтных работ;

10) использование строительных технологий, создающих динамические нагрузки на объект культурного наследия;

11) проведение земляных работ без соблюдения требований в сфере

государственной охраны объектов культурного наследия (объектов археологического наследия);

12) размещение рекламных конструкций на уличных фасадах и крышах зданий, ограждениях;

13) размещение базовых станций сотовой связи.